

SEQUOIA

ІНСТРУКЦІЯ З ЕКСПЛУАТАЦІЇ
САДОВИЙ ПИЛОСОС ЕЛЕКТРИЧНИЙ SEQUOIA SEVB3036

| | |
|------------------------------------------------------------------------|-----------|
| ВСТУП | 4 |
| СФЕРА ЗАСТОСУВАННЯ І ВИКОРИСТАННЯ/ ІНСТРУКЦІЯ З ТЕХНІКИ БЕЗПЕКИ | 5 |
| ТЕХНІЧНІ ХАРАКТЕРИСТИКИ | 8 |
| КОМПЛЕКТАЦІЯ | 9 |
| УМОВНІ ПОЗНАЧЕННЯ | 10 |
| УСТРІЙ САДОВОГО ПИЛОСОСА SEVB3036 | 11 |
| ЗБІРКА (РЕЖИМ САДОВИЙ ПИЛОСОС) | 12 |
| ЗБІРКА (РЕЖИМ ПОВІТРОДУВКИ) | 13 |
| ЗАПУСК. ЗУПИНКА. ВИКОРИСТАННЯ | 14 |
| ОБСЛУГОВУВАННЯ ТА ЗБЕРІГАННЯ | 15 |
| МОЖЛИВІ ПРОБЛЕМИ ТА ЇХ ВИРІШЕННЯ | 16 |
| РОЗШИФРУВАННЯ СЕРІЙНОГО НОМЕРА | 17 |

Дякуємо Вам за придбання садового пирососа (далі електроінструмент, або пристрій) торгової марки «SEQUOIA»(СЕКВОЯ).



УВАГА! Перед початком експлуатації уважно прочитайте інструкцію з експлуатації. Завжди виконуйте рекомендації щодо безпеки, використанню і технічної експлуатації пристрою. Невірна експлуатація і не виконання правил техніки безпеки може призвести до травматизму! Дана інструкція містить необхідну загальну інформацію щодо засобів безпеки під час експлуатації пристрою. Уважно ознайомтесь з даною інструкцією перед початком роботи. Будь ласка, передайте іншим користувачам дану інструкцію перед початком ними роботи. Виконуйте наші рекомендації і садовий пиросос буде працювати у Вас довго і стане надійним помічником в роботі в саду.

Умови продажу

При купівлі вимагайте перевірки комплектності та справності інструменту у Вашій присутності, наявність інструкції з експлуатації та правильного заповнення гарантійного талону.

СФЕРА ЗАСТОСУВАННЯ І ВИКОРИСТАННЯ/ ІНСТРУКЦІЯ З ТЕХНІКИ БЕЗПЕКИ

Садовий пиросос-повітрорудка призначена для здування сухого листя, сухої трави, дрібних гілочок, та легкого садового сміття в купи для подальшого збирання та подрібнення в режимі пирососа.

Не використовуйте цей електродвигун іншим способом. Недотримання загальних чинних правил та інструкцій з цього посібника не несе відповідальності виробника/імпортер.

Техніка безпеки



УВАГА! Цим пристроєм не повинні керувати діти або особи з браком знань і досвіду.



УВАГА! Не використовуйте пристрій під час дощу або інших опадів.

Перед введенням в експлуатацію

ПОПЕРЕДЖЕННЯ

Небезпека травмування! Не повністю зібраний пристрій може спричинити серйозні травми. Повністю зберіть пристрій перед використанням.



УВАГА!

Носіть засоби індивідуального захисту.

Носіть міцне взуття. Не працюйте босоніж або в

відкритих сандаліях.

Не носіть вільного одягу або одягу зі шнурками та зав'язками.

Не надягайте одяг або прикраси, які можуть бути засмоктані в отвір пирососа. Тримайте довге волосся подалі від отворів пирососа.

Перед використанням електродвигуну перевірте робочу зону. Видаліть будь-які тверді предмети, такі як каміння, осколки скла, дроти тощо, які можуть спричинити травму чи пошкодження під час роботи приладу.

Завжди робіть візуальний огляд перед використанням.

Використовуйте, лише якщо приєднано належне обладнання.

Не використовуйте електродвигун поблизу вогнищ, відкритого вогню, тощо. Правильне використання електродвигуну сприяє уникненню поширення вогню.

Не кладіть жодних предметів на отвори для продування. Переконайтеся, що роздутий матеріал не спрямовується на людей, тварин тощо. Сильний потік повітря може відкинути каміння, бруд, які можуть відскочити від землі та травмувати людей, тварин, розбити скло або завдати іншої шкоди.

Ніколи не використовуйте прилад для розсіювання хімікатів, добрив чи інших речовин. Таким чином ви уникнете поширення токсичних речовин.

Забезпечте достатнє освітлення або хороші умови освітлення під час роботи з електродвигуном. Погане освітлення становить високий ризик для безпеки.

ІНСТРУКЦІЯ З ТЕХНІКИ БЕЗПЕКИ

Ніколи не використовуйте електроінструмент з пошкодженими частинами



УВАГА!

Ризик травмування обертючими частинами.

Вийміть вилку з джерела живлення перед початком будь-яких робіт з налаштування, чищення та технічного обслуговування пристрою.

Зачекайте, поки всі обертючі частини зупиняться і прилад охолоне.

Під час роботи міцно тримайте прилад обома руками на безпечній відстані від тіла.

Не допускайте розміщення рук, інших частин тіла поблизу рухомих частин електроінструмента.

Захисне обладнання на приладі суворо заборонено розбирати, змінювати, використовувати всупереч призначенню, а також забороняється приєднувати будь-які захисні засоби інших виробників.

Завжди вимикайте електроінструмент, перш ніж прикріплювати або знімати мішок для збору.



УВАГА!

Зупиніть пристрій і відключіть його від джерела живлення:

- щоразу, коли ви залишаєте електроінструмент
- перед усуненням засмічень

- перед перевіркою, чищенням або роботою з пристроєм
- після контакту зі стороннім предметом перевірити прилад на наявність пошкоджень.

Не прикладайте силу до електроінструменту. Використовуйте електроінструмент за призначенням.

Не використовуйте електроінструмент, якщо вимикач не вмикає та не вимикає його. Будь-який електроінструмент, яким не можна керувати за допомогою перемикача, є небезпечним і потребує ремонту.

Від'єднайте вилку від джерела живлення, перш ніж робити будь-які налаштування, змінювати аксесуари або зберігати електроінструмент. Такі заходи безпеки знижують ризик випадкового запуску електроінструменту.

Зберігайте електроінструмент в недоступному для дітей місці та не допускайте осіб, які не знайомі з електроінструментом або з цими інструкціями.

Обслуговуйте електроінструмент. Перевірте, чи немає зміщення або заїдання рухомих частин, поломки частин та будь-яких інших умов.

Використовуйте електроінструмент, аксесуари та насадки тощо відповідно до цих інструкцій, враховуючи роботу, яку необхідно виконати. Використання електроінструменту для операцій, відмінних від призначених, може призвести до небезпечної ситуації.

Особиста безпека

Будьте уважні, стежте за тим, що ви робите, і керуйтеся здоровим глуздом під час роботи з електроінструментом. Не користуйтеся електроінструментом, коли ви втомлені або перебуваєте під впливом алкоголю, ліків тощо. Хвилина неухважності під час роботи з електроінструментом може призвести до серйозних травм.

Використовуйте засоби індивідуального захисту. Завжди надягайте засоби захисту очей. Захисне обладнання, наприклад протипилова маска, нековзне захисне взуття, каска або засоби захисту слуху, які використовуються у відповідних умовах.

Запобігайте ненавмисному запуску. Перед підключенням до джерела живлення, підняттям або перенесенням інструменту переконайтеся, що перемикач знаходиться у положенні вимкнено. Перенесення електроінструментів із пальцем на вимикачі або вмикання електроінструментів може призвести до травмування.

Завжди зберігайте правильну опору та рівновагу. Це дозволяє краще контролювати електроінструмент у несподіваних ситуаціях.

Одягайтеся правильно. Не носіть вільний одяг або прикраси. Тримайте волосся, одяг і рукавички подалі від рухомих частин. Вільний одяг, прикраси або довге волосся можуть потрапити в рухомі частини електроінструменту.

Електробезпека

Вилка електроінструмента повинна відповідати розетці. Ніколи жодним чином не змінюйте вилку. Немодифіковані вилки та відповідні розетки зменшать ризик ураження електричним струмом.

Уникайте контакту тіла із заземленими поверхнями, такими як

труби, радіатори, плити і холодильники. Існує підвищений ризик ураження електричним струмом, якщо ваше тіло заземлено.

Не піддавайте електроінструмент впливу дощу або вологих умов. Попадання води в електроінструмент збільшує ризик ураження електричним струмом.

Не зловживайте шнуром. Ніколи не використовуйте шнур для перенесення, витягування або від'єднання електроінструменту.

Тримайте шнур подалі від тепла, масла, гострих країв або рухомих частин. Пошкоджені або заплутані шнури збільшують ризик ураження електричним струмом.

Під час роботи з електроінструментом на відкритому повітрі використовуйте подовжувач, придатний для використання поза приміщенням. Використання шнура, придатного для зовнішнього використання, зменшує ризик ураження електричним струмом.

Безпека робочої зони

Тримайте робоче місце чистим і добре освітленим. Засмічений або темні ділянки можуть призвести до нещасних випадків.

Не використовуйте електроінструменти у вибухонебезпечних середовищах, наприклад, у присутності легкозаймистих рідин, газів або пилу. Електроінструменти створюють іскри, які можуть почати пожежу.

Тримайте дітей і сторонніх осіб подалі під час роботи з електроінструментом. Відволікання може призвести до втрати контролю і травм.

ТЕХНІЧНІ ХАРАКТЕРИСТИКИ

ТЕХНІЧНІ ХАРАКТЕРИСТИКИ

| | |
|--------------------------------------------------|-----------------|
| Садовий пиросос електричний | SEVB3036 |
| Тип двигуна | Щітковий |
| Живлення | 230В, 50Гц |
| Потужність, Вт | 3000 |
| Максимальна швидкість обертання двигуна, об/хв | 14000 |
| Максимальна швидкість повітряного потоку, км/год | 360 |
| Обсяг повітряного потоку м.куб./год | 780 |
| Регулювання сили повітряного потоку | + |
| Функція подрібнення сміття | + |
| Коефіцієнт подрібнення | 16:1 |
| Обсяг збірника сміття, л | 40 |
| Рівень звукової потужності, LWA | 105 |
| Вага, кг | 4.7 |

КОМПЛЕКТАЦІЯ

- Садовий пиросос електричний SEQUOIA SEVB3036
- Насадка (двокомпонентна) – режим повітрорудвки
- Насадка (двокомпонентна) - режим пиросос
- Мішок для збору сміття
- Інструкція з експлуатації



ІМПОРТЕР ЗАЛИШАЄ ЗА СОБОЮ ПРАВО ВНОСИТИ ЗМІНИ ЩОДО КОМПЛЕКТАЦІЇ ТОВАРУ.

SEQUOIA

УМОВНІ ПОЗНАЧЕННЯ

УМОВНІ ПОЗНАЧЕННЯ



Попередження / Увага!



УВАГА! Перед початком експлуатації уважно прочитайте та вивчіть інструкцію.



Застереження щодо викинутих предметів навколо робочої ділянки.



Не допускайте наближення сторонніх осіб під час роботи.



Не торкайтеся робочих рухомих частин.



Тримайте кінцівки та інші частини тіла на безпечній відстані.



Клас електро захисту.



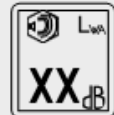
Завжди вимикайте вилку з розетки перед виконанням будь-яких робіт з пристроєм.



Надягайте захисні окуляри під час роботи.



Надягайте засоби захисту органів слуху під час роботи.



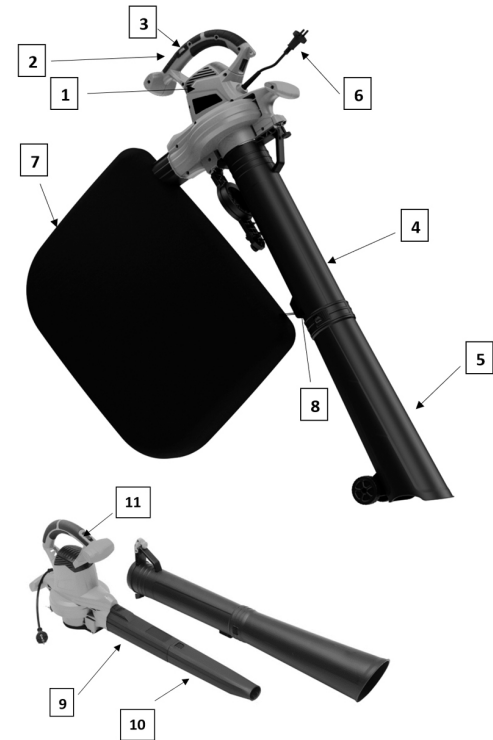
Гарантований рівень звукової потужності



Утилізуйте пристрій відповідно до законодавства.

УСТРІЙ САДОВОГО ПИЛОСОСА SEVB3036

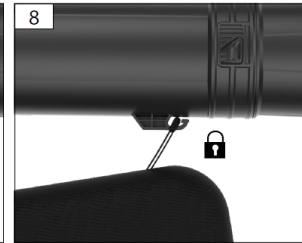
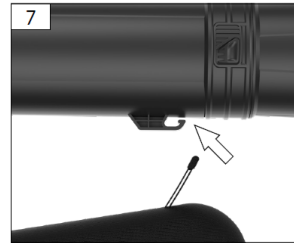
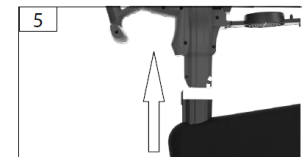
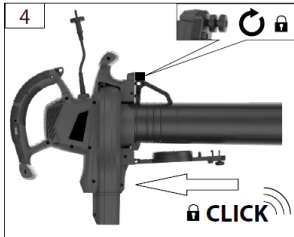
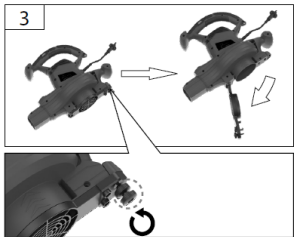
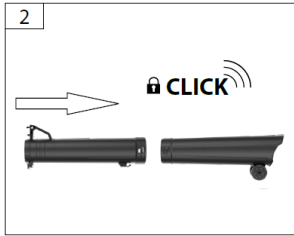
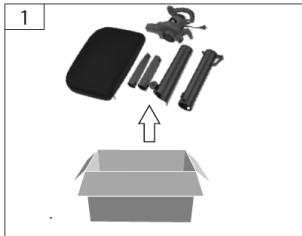
1. Робочий блок (електродвигун)
2. Рукотяжка
3. Контроль швидкості повітряного потоку
4. Насадка пиросос 1
5. Насадка пиросос 2
6. Мережевий кабель
7. Збірник
8. Гачок фіксації збірника
9. Насадка повітродувки 1
10. Насадка повітродувки 2
11. Перемикач (вмикач-вимикач)



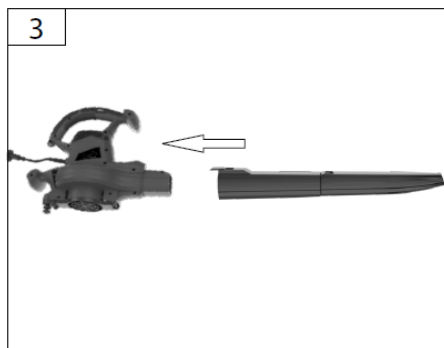
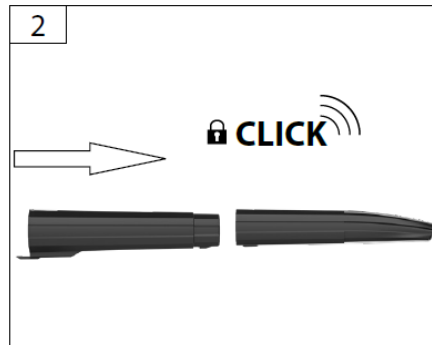
SEQUOIA

ЗБІРКА (РЕЖИМ САДОВИЙ ПИЛОСОС)

Збірка (режим садовий пиросос)

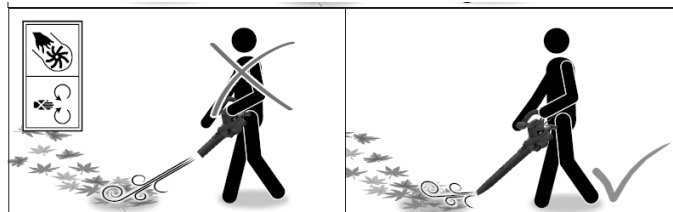
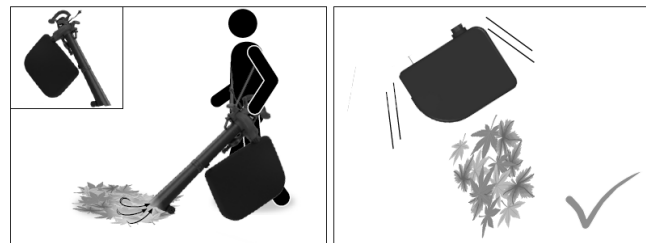


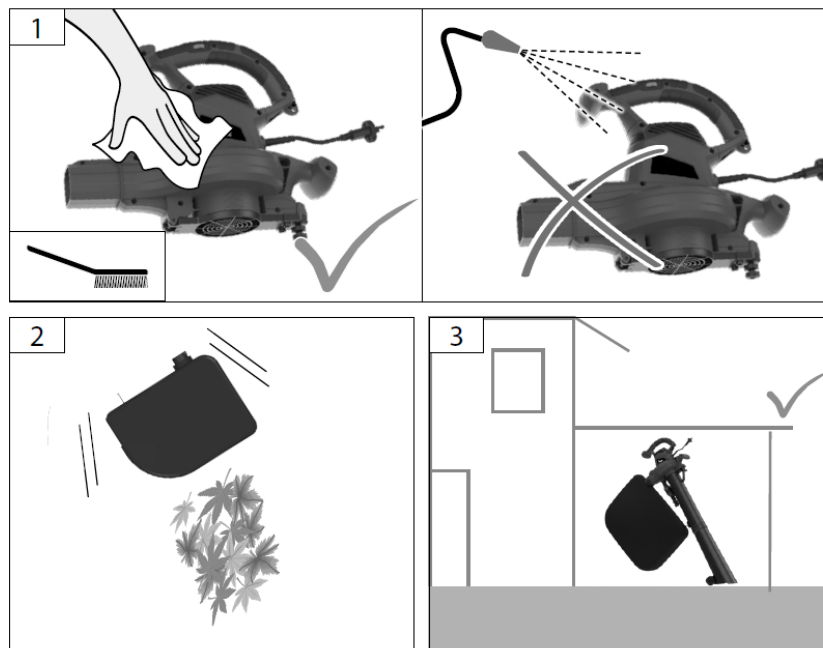
Збірка (режим повітродувки)



SEQUOIA

ЗАПУСК. ЗУПИНКА. ВИКОРИСТАННЯ





ОБСЛУГОВУВАННЯ ТА ЗБЕРІГАННЯ

Обслуговування та зберігання

Вимкніть машину та не торкайтеся рухомих, небезпечних частин. Зачекайте, поки рух повністю припиниться і пристрій охолоне.

Не допускайте накопичення обробленого матеріалу в зоні викиду, оскільки це може перешкодити належному викиду та призвести до повторного введення матеріалу через отвір подачі.

Залишкові ризики

Незважаючи на дотримання інструкцій з експлуатації, все ще можуть існувати деякі приховані залишкові ризики.

НЕБЕЗПЕКА

Цей електроінструмент під час роботи створює електромагнітне поле. За певних обставин це поле може впливати на активні чи пасивні медичні імплантати. Щоб зменшити ризик отримання серйозної або смертельної травми, ми рекомендуємо людям з медичними імплантатами проконсультуватися з лікарем і виробником медичного імплантату перед використанням пристрою.

Будь ласка, також враховуйте будь-які місцеві правила щодо захисту від шуму!

Зведіть до мінімуму шум і вібрацію!

- Використовуйте лише пристрої, які знаходяться в бездоганному стані.
- Регулярно обслуговуйте та чистіть пристрій.
- Адаптуйте спосіб роботи до пристрою, який використовуєте.

- Не перевантажуйте пристрій.
- За потреби перевірте пристрій.
- Вимикайте пристрій, коли він не використовується.

Утилізація

Якщо десь у майбутньому ваш пристрій стане непридатним або він вам більше не потрібен, не викидайте його разом із побутовим сміттям, а утилізуйте його екологічно чистим способом.

Будь ласка, утилізуйте сам пристрій у відповідному пункті прийому/переробки відповідно до місцевого законодавства.

МОЖЛИВІ ПРОБЛЕМИ ТА ЇХ ВИРІШЕННЯ

| Проблема | Можлива причина | Можлива вирішення |
|--------------------------------------|---------------------------------------------------------------|-------------------------------------------------------------------------------------------------------------------------------------------------------------|
| Пристрій не запускається | Компоненти зібрані неправильно; захисне блокування активовано | Див. «збірка». Переконайтеся, що трубка та захисна кришка (Режим повітродуйки) або трубка та мішок для збору (Режим пилосос) повністю зібрані |
| | Живлення вимкнено | Увімкніть живлення |
| | Розетка несправна | Використовуйте іншу розетку |
| | Подовжувач пошкоджений | Огляньте кабель, замініть, якщо він пошкоджений. |
| | Спрацював захист двигуна | Дайте двигуну охолонути та переконайтеся, що вентилятор не заблокований. |
| Пристрій працює з перебоями | Подовжувач пошкоджений | Перевірити кабель, замінити, якщо він пошкоджений |
| | Внутрішня проводка продукту несправна | Зверніться до авторизованого сервісного центру |
| | Перемикач увімкнення/вимкнення несправний | Зверніться до авторизованого сервісного центру |
| | Спрацював захист двигуна | Дайте двигуну охолонути та переконайтеся, що вентилятор не заблокований. |
| Надмірна вібрація/ шум | Продукт несправний або заблокований | Перевірте область вентилятора на наявність сміття та очистіть її, якщо необхідно. Якщо різниці не виявлено, зверніться до авторизованого сервісного центру. |
| Пристрій не продувається/ пилососить | Забита труба | Очистити трубу |
| Трубу не можна встановити на виріб | Неправильна збірка | Див. «збірка». |

МОЖЛИВІ ПРОБЛЕМИ ТА ЇХ ВИРІШЕННЯ / РОЗШИФРУВАННЯ СЕРІЙНОГО НОМЕРА

| Проблема | Можлива причина | Можлива вирішення |
|-----------------------------------|-----------------------------------------|-----------------------------------------------------------------------------------------------------------------|
| Швидкість пирососу сповільнюється | Повний збірник для сміття | Очистіть збірник |
| | Вхідний роз'єм мішка засмічений | Очистіть вхідний з'єднувач мішка. Перевірте область вентилятора на наявність сміття та очистіть, якщо необхідно |
| | Вентилятор/спіраль заблоковано сміттям. | Очистіть вентилятор і спіраль. Див. "Обслуговування" |
| Не працює регулювання швидкість | Несправність компонента | Зверніться до авторизованого сервісного центру |

РОЗШИФРУВАННЯ СЕРІЙНОГО НОМЕРА

2023/08/SEVB3036/ 00001

рік виробництва/місяць виготовлення товару/ артикул товару/порядковий номер

ОФИЦИАЛЬНЫЙ ДИЛЕР В УКРАИНЕ:

storgom.ua

ГРАФИК РАБОТЫ:

Пн. – Пт.: с 8:30 по 18:30

Сб.: с 09:00 по 16:00

Вс.: с 10:00 по 16:00

КОНТАКТЫ:

+38 (044) 360-46-77

+38 (066) 77-395-77

+38 (097) 77-236-77

+38 (093) 360-46-77

Детальное описание товара: <https://storgom.ua/product/sequoia-180804.html>

Другие товары: <https://storgom.ua/sadovye-pylesosy.html>