

# ПЕРЕВОД ОРИГИНАЛЬНЫХ ИНСТРУКЦИЙ (ISTRUZIONI ORIGINALI)

## ПРЕДИСЛОВИЕ

Любезный Покупатель,

прежде всего, мы хотим поблагодарить вас за выбор нашей продукции, и мы желаем, чтобы использование вашей новой газонокосилки было бы удовлетворительным и соответствовало бы всем вашим ожиданиям. Это руководство подготовлено для того, чтобы позволить вам лучше ознакомиться с машиной, и чтобы эффективно использовать ее в условиях безопасности; не забывайте, что руководство является неотъемлемой частью машины, держите его под рукой, чтобы к нему в любой момент можно было бы обратиться, а в случае если вы передаете машину в пользование другим лицам, передавайте вместе с ней данное руководство.

Эта новая машина, находящаяся в вашем распоряжении, спроектирована и изготовлена согласно находящимся в силе нормативным актам, что гарантирует ее безопасность и надежность при использовании для кошения и сбора травы, при условии, что в точности выполняются указания, изложенные в этом руководстве (**предполагаемое использование**); ее использование для любых других целей или несоблюдение правил техники безопасности, технического обслуживания или ремонта расценивается как **“неправильное использование”** (☛ 5.1) и влечет за собой утрату силы гарантии и снимает с Изготовителя любую ответственность, возлагая на пользователя ответственность за издержки в случае порчи имущества или получения травм третьими лицами.

В случае если вы обнаружите небольшое различие между находящимся

в руководстве описанием и машиной, находящейся в вашем распоряжении, имейте в виду, что из-за непрерывного улучшения продукции, изложенная в данном руководстве информация может изменяться без предварительного уведомления и без обязательства ее обновления. Тем не менее, наиболее важные характеристики, относящиеся к безопасности и работе машины, остаются неизменными. В случае если у вас появились сомнения, свяжитесь с магазином, в котором вы купили машину. Успешной работы!

## СЛУЖБА ТЕХНИЧЕСКОЙ ПОДДЕРЖКИ

В этом руководстве изложены все указания, необходимые для управления машиной и для правильного основного технического обслуживания, которое должен выполнять пользователь.

В случае необходимости осуществления ремонтных работ, не описанных в этом руководстве, вы можете обратиться к областному дилеру или в авторизованный центр технической поддержки.

Если вы хотите, дилер, у которого вы купили машину, с удовольствием предложит вам индивидуальную программу технического обслуживания, составленную согласно вашим требованиям; это позволит вам поддерживать вашу новую покупку в идеальном техническом состоянии, сохраняя тем самым ценность вашего вложения.

# СОДЕРЖАНИЕ

<b>1. ПРАВИЛА БЕЗОПАСНОСТИ</b> .....	3
Содержит правила, обеспечивающие безопасное использование машины	
<b>2. ИДЕНТИФИКАЦИОННАЯ МАРКИРОВКА МАШИНЫ И ЕЕ СОСТАВНЫЕ ЧАСТИ</b> .....	7
В разделе описано, как идентифицировать машину и основные части, из которых она состоит	
<b>3. РАСПАКОВКА И МОНТАЖ</b> .....	9
В разделе описано, как снять упаковочный материал и выполнить монтаж отдельных деталей	
<b>4. СРЕДСТВА И ПРИБОРЫ УПРАВЛЕНИЯ</b> .....	12
Описание месторасположения и назначения всех средств управления	
<b>5. ПРАВИЛА ЭКСПЛУАТАЦИИ</b> .....	16
Содержит все указания для правильной и безопасной работы	
<b>5.1</b> Рекомендации для обеспечения безопасности .....	16
<b>5.2</b> Критерии срабатывания защитных устройств .....	16
<b>5.3</b> Предварительные действия до начала проведения работ .....	17
<b>5.4</b> Использование машины .....	19
<b>5.5</b> Использование на наклонных участках .....	24
<b>5.6</b> Транспортировка .....	25
<b>5.7</b> Некоторые советы для выполнения хорошей стрижки .....	25
<b>6. ТЕХНИЧЕСКОЕ ОБСЛУЖИВАНИЕ</b> .....	26
Содержит всю информацию, необходимую для обеспечения нормального технического состояния машины	
<b>6.1</b> Рекомендации для обеспечения безопасности .....	26
<b>6.2</b> Повседневное техническое обслуживание .....	26
<b>6.3</b> Операции по техническому уходу за машиной .....	27
<b>7. ОХРАНА ОКРУЖАЮЩЕЙ СРЕДЫ</b> .....	30
Предоставляет некоторые советы для пользования машиной при соблюдении правил по охране окружающей среды	
<b>8. РУКОВОДСТВО ПО ВЫЯВЛЕНИЮ НЕПОЛАДОВ</b> .....	31
Раздел поможет вам быстро разрешить любую проблему, которая может возникнуть во время эксплуатации	
<b>9. ДОПОЛНИТЕЛЬНЫЕ ПРИСПОСОБЛЕНИЯ ПО ТРЕБОВАНИЮ</b> .....	33
В разделе описаны дополнительные приспособления для особых рабочих потребностей	
<b>10. ТЕХНИЧЕСКИЕ ХАРАКТЕРИСТИКИ</b> .....	35
Краткое описание основных характеристик вашей машины	

# 1. ПРАВИЛА БЕЗОПАСНОСТИ

## 1.1 КАК СЛЕДУЕТ ЧИТАТЬ ЭТО РУКОВОДСТВО

В руководстве описаны различные модели машины, главные отличия между которыми заключаются в следующем:

- тип трансмиссионного привода с механическим переключением или непрерывным вариатором скорости. Модели с вариатором можно определить по надписи “ELV63”, находящейся на идентификационном ярлыке (☛ 2.1);
- наличие составных частей или дополнительных принадлежностей, которые не всегда доступны в различных областях сбыта продукции;
- особая оснастка.

Символ “☛” указывает на любое различие в использовании, за ним следует модель, к которой это относится.

Символ “☛” используется для указания ссылок на другие разделы руководства, для получения дополнительных разъяснений или информации.

Некоторые параграфы, содержащие особенно важную информацию о технике безопасности или принципах работы устройства, выделены согласно этому критерию:

### ПРИМЕЧАНИЕ

или

### ВАЖНО

Содержит

уточнения или другую ранее упомянутую информацию с целью избежать поломки машины или нанесения ущерба.

### ⚠ ВНИМАНИЕ!

*В случае несоблюдения имеется опасность получения телесных повреждений оператором или третьими лицами.*

### ⚠ ОПАСНОСТИ!

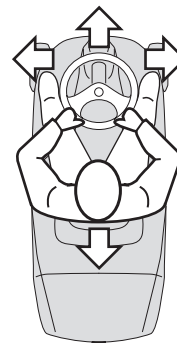
*В случае несоблюдения имеется опасность получения тяжких телесных повреждений с летальным исходом оператором или третьими лицами.*

### ПРИМЕЧАНИЕ

Обозначения «вперед», «сзади», «справа» и «слева» указываются относительно сидящего положения оператора.

### ВАЖНО

Для получения всех указаний по эксплуатации и обслуживанию мотора и аккумулятора, которые не изложены в настоящем руководстве, обращайтесь с специальным руководством, которые являются частью поставляемой документации.



## 1.2 ОБЩИЕ ПРАВИЛА ТЕХНИКИ БЕЗОПАСНОСТИ

### ⚠ ВНИМАНИЕ!

*Необходимо внимательно прочитать перед тем, как использовать машину.*

### А) ОБУЧЕНИЕ

- 1) **Внимательно прочитайте указания.** Ознакомьтесь с органами управления и надлежащим использованием устройства.
- 2) Ни в коем случае не разрешайте пользоваться машиной детям или лицам, недостаточно хорошо знакомым с правилами обращения с ней. Местное законодательство может устанавливать минимальный возраст пользователя.

- 3) Ни в коем случае не используйте машину, если вблизи находятся люди (особенно дети) или животные.
- 4) Помните, что оператор или пользователь машины несет ответственность за несчастные случаи или возникновение непредвиденных ситуаций, в результате которых могут пострадать третьи лица или их имущество.
- 5) Не перевозите пассажиров.
- 6) Водитель должен быть соответствующим образом обучен вождению, в особенности он должен знать следующее:
  - необходимость быть внимательным и сосредоточенным во время работы;
  - управление машиной, скользящей по наклонной поверхности, нельзя восстановить при помощи тормоза. Ниже перечислены основные причины потери контроля:
    - недостаточное сцепление между колесами и поверхностью;
    - слишком высокая скорость;
    - недостаточное торможение;
    - машина не соответствует цели использования;
    - незнание, к каким последствиям могут привести различные поверхности, особенно наклонные;

## Б) ПОДГОТОВКА

- 1) При скашивании всегда надевайте прочную обувь и длинные брюки. Не запускайте машину босиком или в открытых сандалиях.
- 2) Тщательно проверьте всю рабочую зону и уберите все то, что может быть выброшено машиной.
- 3) **ОПАСНОСТЬ! Бензин легко воспламеняется.**
  - хранить топливо в предназначенных для этого канистрах;
  - заправлять топливо только на открытом воздухе и не курить во время заправки;
  - **заливайте топливо перед тем, как запустить двигатель; не**

**добавляйте бензин и не снимайте пробку бака, когда двигатель работает или когда он горячий;**

- в случае разлива бензина не запускайте двигатель, уберите машину с места разлива и примите меры по предупреждению возгорания до тех пор, пока испарения бензина не рассеются.
  - устанавливайте на место и хорошо закручивайте пробки бака и канистры с бензином;
- 4) Замените неисправные глушители
  - 5) **Перед использованием** всегда проводите общий осмотр, чтобы проверить, что нож, винты и режущий узел не изношены и не повреждены. Замените поврежденные или изношенные нож и винты все вместе, для сохранения балансировки.

## В) ИСПОЛЬЗОВАНИЕ

- 1) Не включайте двигатель в закрытом пространстве, где может скопиться опасный угарный газ.
- 2) Работайте только днем или при хорошем искусственном освещении.
- 3) Перед запуском двигателя отключите сцепление ножей, установите трансмиссионный привод в "нейтральное" положение.
- 4) **Не косите траву на участках с наклоном более 10° (17%).**
- 5) **Помните, что нет "безопасных" склонов.** При перемещении по наклонным газонам необходимо соблюдать особую осторожность. Чтобы предотвратить опрокидывание:
  - при подъеме или спуске не останавливайтесь и не начинайте движение резко;
  - плавно включайте тягу и всегда держите трансмиссию включенной, особенно при спуске;
  - на наклонных поверхностях и на крутых поворотах скорость необходимо снизить;
  - обратите внимание на подъемы, канавы и скрытые опасности;

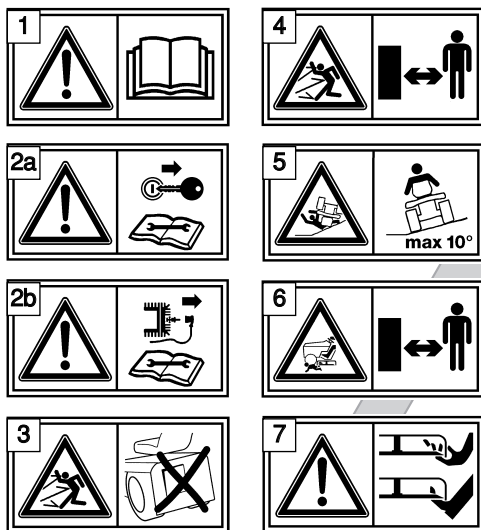
- **никогда не косите поперек склона;**
- 6) При пересечении зон, не покрытых травой, выключайте сцепление ножа.
- 7) **Ни в коем случае не используйте машину, если защитные приспособления повреждены или не установлены защитные устройства.**
- 8) **Не изменяйте регулировок двигателя и не выводите двигатель на слишком высокий режим оборотов.** Использование двигателя на слишком большой скорости может увеличить риск получения травм.
- 9) Перед тем, как покинуть водительское место:
  - выключить сцепление ножей и опустить режущий купол;
  - установить нейтральную передачу и стояночный тормоз;
  - выключить двигатель и извлечь ключ *(в моделях с электрическим запуском)*.
- 10) **Отключить сцепление ножа, выключить двигатель и извлечь ключ** *(в моделях с электрическим запуском)*.
  - до того, как приступить к очистке или устранению засора выхлопной трубы;
  - до того, как приступить к проверке, очистке или работе на машине;
  - после удара о посторонний предмет. Проверить наличие повреждений, которые могла получить машина, и выполнить необходимые ремонтные работы перед повторным запуском и использованием машины;
  - если машина начинает ненормально вибрировать (немедленно установить причину).
- 11) Выключайте сцепление ножа во время транспортировки и всякий раз, когда он не используется.
- 12) **Остановите двигатель и выключите сцепление ножа:**
  - перед заправкой горючим;
  - перед снятием мешка для сбора травы.
- 13) Снизьте обороты перед остановкой двигателя.

## Г) ТЕХОБСЛУЖИВАНИЕ И ХРАНЕНИЕ

- 1) Следите за тем, чтобы гайки и винты были затянуты, для уверенности в том, что машина всегда безопасна при работе.
- 2) Если в баке машины имеется бензин, не помещайте ее на хранение в помещение, где испарения бензина могут достичь пламени или искры.
- 3) Дайте остыть двигателю перед перемещением машины в любое помещение.
- 4) Для предотвращения опасности возгорания освободите двигатель, глушитель, гнездо аккумулятора и зону хранения бензина от остатков травы, листьев или излишков смазки.
- 5) Часто проверяйте мешок сбора травы на наличие износа или ухудшение состояния.
- 6) **В целях безопасности заменяйте поврежденные или износившиеся детали.**
- 7) Если бак нужно опорожнить, выполняйте эту операцию на открытом воздухе.
- 8) Если машину необходимо поместить на хранение или оставить без присмотра, опустите режущий купол.

### 1.3 ЯРЛЫКИ С ИНФОРМАЦИЕЙ, ОТНОСЯЩЕЙСЯ К БЕЗОПАСНОСТИ

При использовании машины следует соблюдать осторожность. Чтобы вам об этом напомнить, на машине имеются ярлыки с рисунками, которые призывают соблюдать основные меры предосторожности во время использования. Эти ярлыки являются неотъемлемой частью машины. Если какой-нибудь ярлык отклеится или станет нечитаемым, свяжитесь с представителем магазина, в котором вы приобрели машину, чтобы заменить ярлык. Их значение поясняется ниже.



**1** **Внимание:** Перед использованием машины прочитайте указания.

**2a** **Внимание (в моделях с электрическим запуском):** перед выполнением

каких-либо операций по техобслуживанию или ремонта вытащить ключ и прочитайте указания.

**2b** **Внимание (в моделях с ручным запуском):** перед выполнением каких-либо операций по техобслуживанию или в случае повреждения кабеля отсоедините вилку от источника питания.

**3** **Опасность! Выброс предметов:** Никогда не работайте без установленного мешка.

**4** **Опасность! Выброс предметов:** Не допускайте нахождения посторонних лиц рядом.

**5** **Опасность! Опрокидывание машины:** Не использовать машину на участках с уклоном более 10°.

**6** **Опасность! Увечья:** Убедитесь, что пока двигатель включен, дети находятся вдали от машины.

**7** **Опасность порезов.** Движущийся нож. Не вставлять руки или ноги внутрь выемки для ножей.

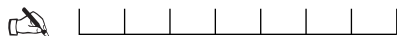
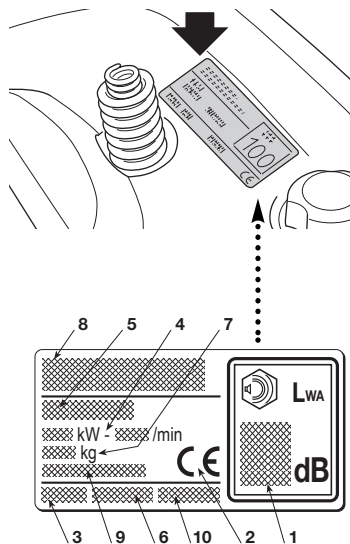
## 2. ИДЕНТИФИКАЦИОННАЯ МАРКИРОВКА МАШИНЫ И ЕЕ СОСТАВНЫЕ ЧАСТИ

### 2.1 ИДЕНТИФИКАЦИОННАЯ МАРКИРОВКА МАШИНЫ

На идентификационном ярлыке, расположенном под сиденьем, указаны основные данные о машине.

Заводской номер (6) необходимо указывать при любом запросе технической поддержки и при заказе запасных частей.

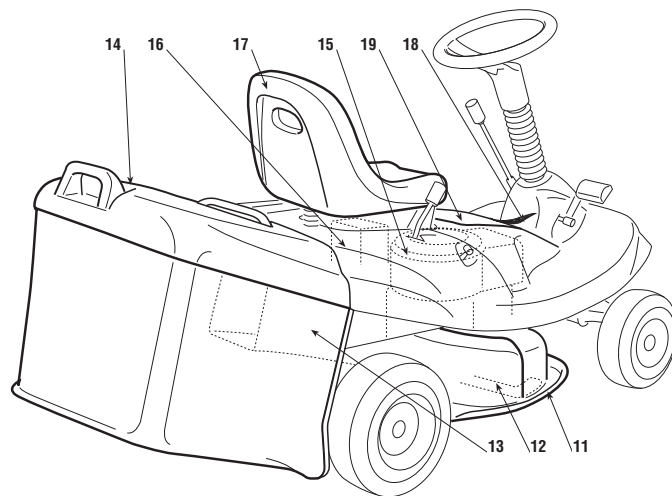
1. Уровень шума по директиве 2000/14/ЕС
2. Маркировка соответствия по директиве 2006/42/ЕС
3. Год изготовления
4. Мощность и рабочая скорость двигателя
5. Тип машины
6. Заводской номер
7. Вес в кг
8. Наименование и адрес изготовителя
9. Тип трансмиссионного привода (если указан)
10. Код изделия



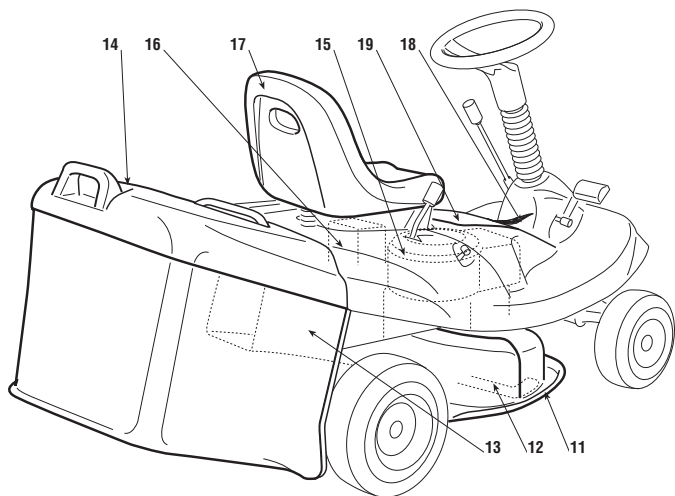
Напишите здесь заводской номер вашей машины (6)

### 2.2 ОСНОВНЫЕ СОСТАВНЫЕ ЧАСТИ

Машина состоит из нескольких основных составных частей, которые выполняют следующие функции:



11. **Режущий купол:** это картер, в котором расположен вращающийся нож.
12. **Нож:** это элемент, предназначенный для кошения травы; расположенные с краев ребра способствуют направлению скошенной травы в выбросной канал.
13. **Выбросной канал:** это соединительная деталь между режущим куполом и сборочным мешком.



14. **Сборный мешок:** кроме сбора скошенной травы он выполняет также предохранительную функцию, поскольку предотвращает выброс собранных ножом предметов на большое расстояние.
15. **Двигатель:** обеспечивает как движение ножа, так и тягу колес; его характеристики и правила эксплуатации описаны в отдельном руководстве.
16. **Аккумулятор (только в моделях с электрическим запуском):** подает электропитание для запуска мотора; его характеристики и правила эксплуатации описаны в отдельном руководстве.

17. **Сиденье водителя:** это рабочее место оператора, оно снабжено датчиком, определяющим его наличие, который необходим для работы защитных устройств.
18. **Ярлыки с информацией, относящейся к безопасности и требованиям:** они напоминают об основных предписаниях, необходимых для работы в условиях безопасности, их значение разъяснено в главе 1.
19. **Покрытие двигателя:** чтобы получить доступ к двигателю.



### 3. РАСПАКОВКА И КОМПЛЕКТАЦИЯ

В связи со складированием и транспортировкой некоторые составные части машины не собираются непосредственно на заводе, их необходимо собрать после удаления упаковочного материала, согласно следующим указаниям.

#### ВАЖНО

*При поставке в машине отсутствует моторное масло и бензин. Перед запуском мотора заполнить жидкости согласно указаниям, изложенным в руководстве двигателя.*

#### ВНИМАНИЕ!

*Распаковка и завершение монтажа должны выполняться на твердой и ровной поверхности, с расстоянием, достаточным для перемещения машины и ее упаковки, всегда пользуясь соответствующими инструментами.*

#### 3.1 РАСПАКОВКА

При снятии упаковочного материала с машины будьте внимательны, чтобы не потерять небольшие детали, принадлежности и документацию.

#### ПРИМЕЧАНИЕ

*Чтобы не повредить режущий купол, установите его в самое высокое положение и будьте максимально внимательны при опускании базового поддона.*

В оснастку входят:

- аккумулятор;
- комплект винтов, необходимый для завершения сборки;
- шприц для слива моторного масла.

Кроме этого,

#### Электрический запуск

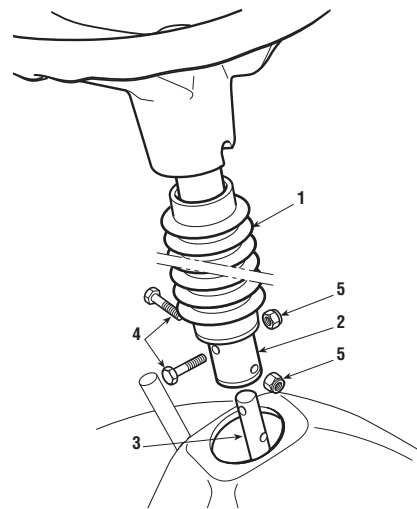
- – зарядное устройство для аккумулятора (если указана);
- – 2 ключа зажигания;
- – один запасной предохранитель номиналом 10 А, который нужно сохранить, т.к. он может понадобиться в будущем.

Обработка в отходы упаковки должна производиться в соответствии с действующими местными нормами.

#### 3.2 УСТАНОВКА РУЛЯ

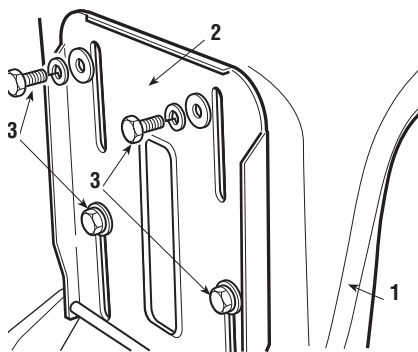
Расположите машину на горизонтальной поверхности и выровняйте передние колеса.

1. одеть сильфон (1) на рулевую колонку (2);
2. установить руль таким образом, чтобы рулевая колонка (2) находилась на выдающемся вале (3) и закрепить его при помощи винтов (4) и гаек (5), входящих в оснастку, используя оба отверстия, предусмотренные на вале (3).



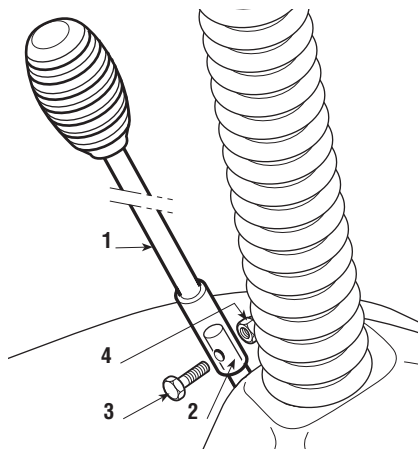
### 3.3 МОНТАЖ СИДЕНЬЯ

Установить сиденье (1) на пластину (2) при помощи винтов (3).



### 3.4 МОНТАЖ РЫЧАГА ВКЛЮЧЕНИЯ СЦЕПЛЕНИЯ НОЖА

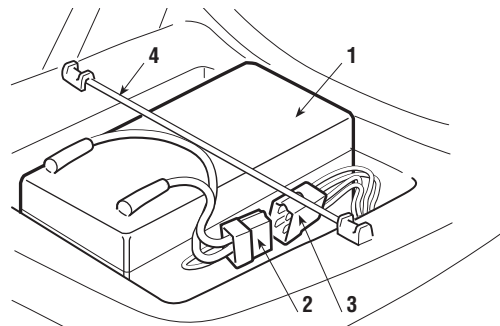
Установите конец рычага (1) на выступающую часть стержня (2) и закрепите все при помощи винта (3) и гайки (4), завернув ее до упора.



### 3.5 ПОДСОЕДИНЕНИЕ АККУМУЛЯТОРА

#### Электрический запуск

1. Расположите аккумулятор (1) в углублении под сиденьем;
2. Подсоедините соединитель аккумулятора (2) к соединителю машины (3);
3. Установите пружину (4), чтобы она придерживала аккумулятор.
4. Зарядить аккумулятор, следуя указаниям, изложенным в руководстве (☛ 6.2.3).



#### ВАЖНО

Избегайте запускать двигатель, пока аккумулятор не зарядился полностью!

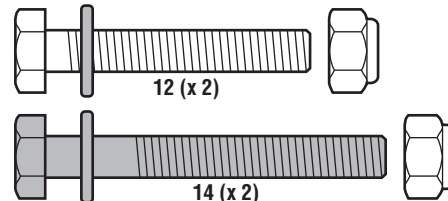
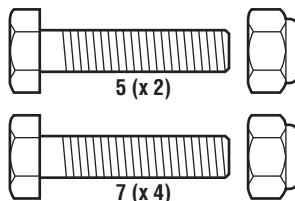
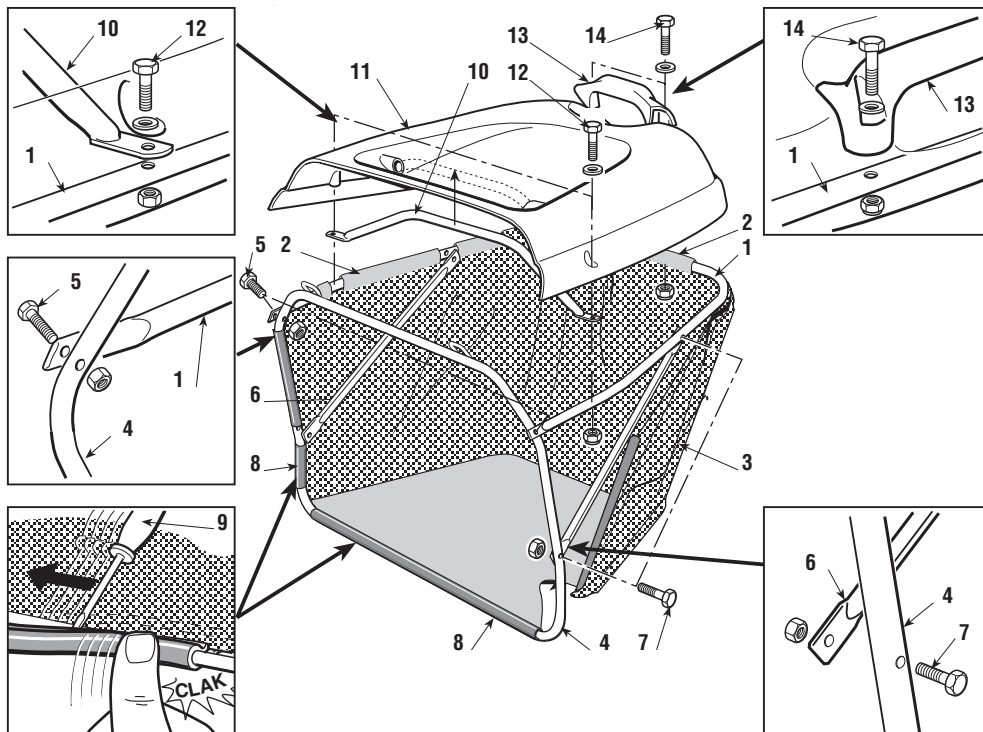
#### ВНИМАНИЕ!

Придерживайтесь указаний Изготовителя аккумулятора, относящихся к правилам безопасности при обращении с ним и к его утилизации.

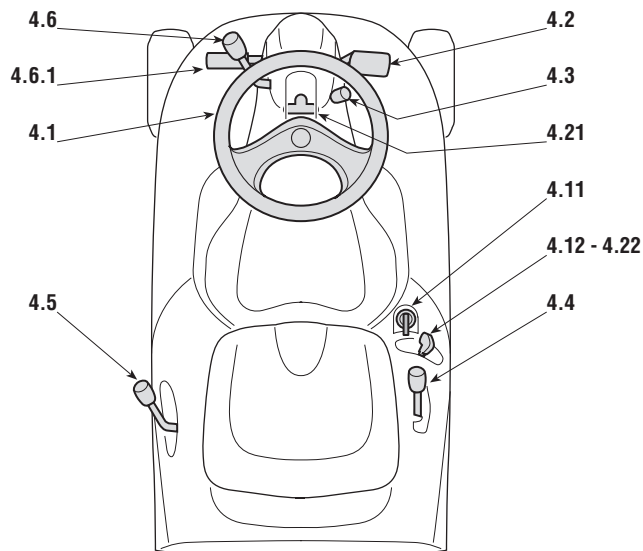
### 3.6 МОНТАЖ МЕШКА

Определите винты, которые нужно будет использовать, при помощи чертежа, на котором они показаны в натуральную величину.

1. Вставьте верхнюю раму (1) в верхние щели (2) полотняного кожуха (3);
2. Соедините между собой две части рамы (1) и (4) при помощи винтов (5) и установите две тяги (6), закрепив их при помощи винтов (7);
3. Прицепите все пластмассовые профили (8) к трубкам передней рамы (4) при помощи отвертки (9);
4. Вставьте ручку (10) в отверстия покрытия (11), прикрепите все к раме при помощи винтов (12);
5. Установите заднюю ручку (13) и закрепите ее при помощи винтов (14).



## 4. СРЕДСТВА И ПРИБОРЫ УПРАВЛЕНИЯ

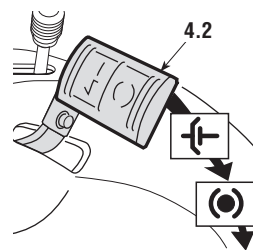


### 4.1 РУЛЬ ДЛЯ УПРАВЛЕНИЯ

Управляет поворотом передних колес.

### 4.2 ПЕДАЛЬ СЦЕПЛЕНИЯ / ТОРМОЗ

Эта педаль выполняет двойную функцию: в первой части своего хода она действует как сцепление, включая или отключая тягу



колес, а во второй части хода она включает тормоз.

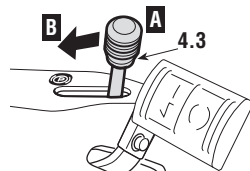
**ВАЖНО** Необходимо соблюдать чрезвычайную внимательность и не задерживаться на этапе сцепления, чтобы не вызвать перегрев и последующее повреждение приводного ремня движения.

**ПРИМЕЧАНИЕ** Во время движения рекомендуется не держать ногу на педали.

### 4.3 РЫЧАГ СТОЯНОЧНОГО ТОРМОЗА

Стояночный тормоз препятствует движению машины после ее парковки.

У включающего рычага имеется два положения:



⬇ «А» = Тормоз не включен

Ⓟ «В» = Тормоз включен

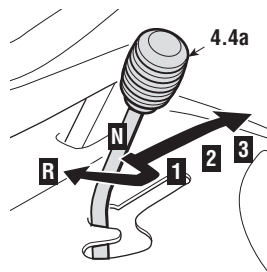
- Чтобы включить стояночный тормоз нажмите до конца педаль (☛ 4.2) и установите рычаг в положение «В»; после того, как вы уберете ногу с педали, она останется заблокированной в нижнем положении.
- Чтобы выключить стояночный тормоз, нажмите педаль (☛ 4.2) и установите рычаг в положение «А».

## ➔ Аодели EL63

### 4.4a РЫЧАГ УПРАВЛЕНИЯ ПЕРЕКЛЮЧЕНИЕМ СКОРОСТИ

У этого рычага имеется пять положений, соответствующих трем передачам для движения вперед, нейтральному положению «N» и заднему ходу «R».

– Чтобы переключиться с одной передачи на другую, следует нажать до половины хода педаль (4.3) и переместить рычаг в соответствии с указаниями, изображенными на ярлыке.



**⚠ ВНИМАНИЕ!** Включение заднего хода необходимо осуществлять, когда машина стоит на месте.

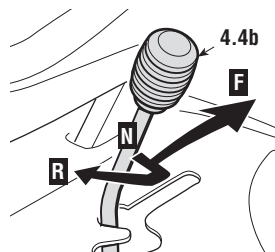
## ➔ Аодели ELV63

### 4.4b РЫЧАГ РЕГУЛИРОВАНИЯ СКОРОСТИ

Функцией этого рычага является включение тяги колес и модулирование скорости машины при движении вперед.

– Скорость машины при движении вперед постепенно увеличивается при перемещении рычага в направлении «F»; задний ход (на низкой скорости) включается, перемещая рычаг в направлении «R».

– Пуск рычага для изменения скорости должен быть всегда



- постепенным, избегая слишком быстрых движений самого рычага.
- – При начале работы, когда машина стоит на месте, своеобразно постепенное включение тяги колес посредством педали 4.2.

### ВАЖНО

Пуск рычага должен производиться только при работающем двигателе.

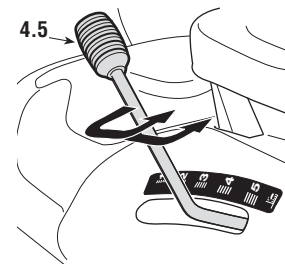
### ⚠ ВНИМАНИЕ!

Включение заднего хода необходимо осуществлять, когда машина стоит на месте.

### 4.5 РЫЧАГ РЕГУЛИРОВКИ ВЫСОТЫ КОШЕНИЯ

У этого рычага имеется пять положений, обозначенных на табличке от «1» до «5», которые соответствуют стольким же высотам кошения травы от 3 до 7,5 см.

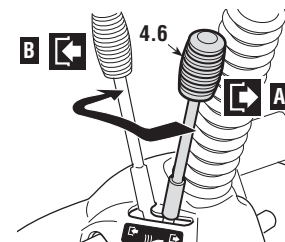
– Для того, чтобы перевести рычаг из одного положения в другое, требуется переместить рычаг в сторону и установить его на одну из остановочных меток.



### 4.6 РЫЧАГ ВКЛЮЧЕНИЯ СЦЕПЛЕНИЯ И ТОРМОЖЕНИЯ НОЖА

У рычага имеется два положения, указанные на табличке:

- ➡ «А» = Сцепление ножа отключено
- ➡ «В» = Сцепление ножа включено



– Если при включении сцепления

- ножа не соблюдаются предусмотренные меры безопасности, двигатель выключается и его нельзя запустить (☛ 5.2).
- Отключив сцепление ножа (Полож. «А»), одновременно включается тормоз, который за несколько секунд останавливает вращающиеся ножи.

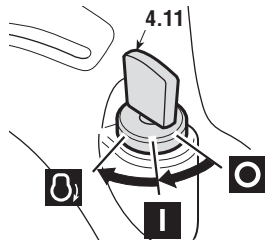
## ☛ Электрический запуск

### 4.11 КЛЮЧЕВОЙ ПЕРЕКЛЮЧАТЕЛЬ

У этого ключевого переключателя имеется три положения:

- «ВЫКЛЮЧЕНИЕ» все выключено;
- ⌊ «ХОД» все устройства подключены;
- ☉ «ПУСК» включает стартер.

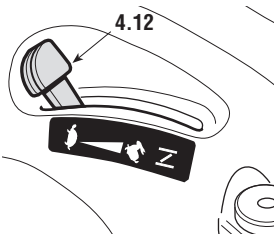
Отпустив ключ, установленный в положение «ПУСК», он автоматически вернется в положение «ХОД».



### 4.12 РЫЧАГ АКСЕЛЕРАТОРА

Регулирует число оборотов двигателя. Положения, отмеченные на табличке, указаны ниже:

- ⌊ «СТАРТЕР» (если предусмотрен) = при холодном запуске



- ☉ «МЕДЛЕННО» минимальный режим двигателя
- ☉ «БЫСТРО» максимальный режим двигателя

- Положение «СТАРТЕР» (если предусмотрено) вызывает обогащение смеси, его следует использовать только при запуске холодного двигателя и в течение строго необходимого промежутка времени.
- Во время перемещения с одного места на другое установить рычаг в положение между «МЕДЛЕННО» и «БЫСТРО».
- Во время кошения травы установить рычаг в положение «БЫСТРО».

## ☛ Ручной запуск

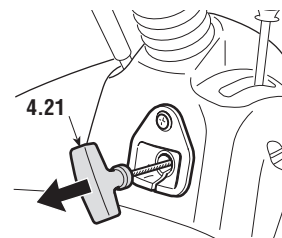
### 4.21 РУЧКА ТРОСА ДЛЯ ЗАПУСКА ДВИГАТЕЛЯ

Для того, чтобы запустить двигатель, требуется ухватиться за ручку троса для запуска и с силой ее дернуть. После осуществления рывка всегда возвращайте ручку в свое гнездо, что облегчается автоматическим перематыванием троса.

### 4.22 РЫЧАГ АКСЕЛЕРАТОРА

Регулирует число оборотов и останавливает двигатель. Положения, отмеченные на табличке, указаны ниже:

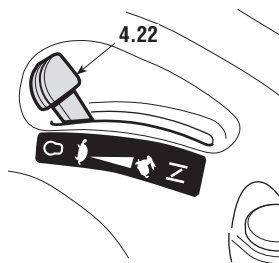
- ☉ «ВЫКЛЮЧЕНИЕ» выключение двигателя



⌘ «СТАРТЕР»  
(если предусмотрен)  
= при холодном запуске

🐢 «МЕДЛЕННО» минимальный  
режим двигателя

🐇 «БЫСТРО» максимальный  
режим двигателя



- Положение «СТАРТЕР» (если предусмотрено) вызывает обогащение смеси, его следует использовать только при запуске холодного двигателя и в течение строго необходимого промежутка времени.
- Во время перемещения с одного места на другое установить рычаг в положение между «МЕДЛЕННО» и «БЫСТРО».
- Во время кошения травы установить рычаг в положение «БЫСТРО».

## 5. ПРАВИЛА ЭКСПЛУАТАЦИИ

### 5.1 РЕКОМЕНДАЦИИ ДЛЯ ОБЕСПЕЧЕНИЯ БЕЗОПАСНОСТИ

**⚠ ОПАСНОСТИ!** *Использовать машину исключительно для тех целей, для которых она предназначена (кошение и сбор травы). Его использование для любых иных целей расценивается как “ненадлежащее пользование” и влечет за собой утрату силы гарантии и снимает с Изготовителя любую ответственность, возлагая на пользователя ответственность за издержки в случае порчи имущества или получения травм или нанесения ущерба третьим лицам. Входит в понятие ненадлежащего пользования (как пример, но не только):*

- Перемещение на машине или на прицепе других людей, детей или животных;
- буксировать или толкать грузы;
- использовать машину для перехода на нестабильный, скользкий, заледенелый, каменистый или нерегулярный грунт, на лужи или заболоченные места, не позволяющие произвести оценку консистенции грунта;
- использовать машину для сбора листьев или отходов;
- приводить в действие нож на травянистых участках.

**⚠ ОПАСНОСТИ!** *Не разбирайте и не снимайте защитные устройства, которыми оснащена машина. ПОМНИТЕ, ЧТО ОТВЕТСТВЕННОСТЬ ЗА НАНЕСЕННЫЙ ТРЕТЬИМ ЛИЦАМ УЩЕРБ ВСЕГДА НЕСЕТ ПОЛЬЗОВАТЕЛЬ. Перед использованием машины:*

- прочитайте общие правила техники безопасности (☛ 1.2), обратив особое внимание на передвижение и на кошение на наклонных поверхностях;
- внимательно прочитайте инструкцию по эксплуатации, ознакомьтесь с органами управления и с тем, как можно быстро остановить нож и двигатель.

– не приближать руки и ноги и не ставить их под вращающиеся части, а также всегда находиться вдали от выпускного отверстия.

*Не использовать машину при ослабленном физическом состоянии или после приема лекарств или других средств, которые могут ухудшить реакцию и внимание.*

*Пользователь несет ответственность за оценку потенциальных рисков на участке, на котором он работает, кроме того, он должен принять все меры предосторожности, чтобы обеспечить свою безопасность и безопасность других, в особенности на склонах, неровных, скользких или неустойчивых поверхностях.*

*Не оставлять машину с включенным двигателем на участке с высокой травой, чтобы не создавать риск возникновения пожара. Всегда уменьшайте скорость при изменении направления движения, в особенности при выполнении крутых поворотов.*

**⚠ ВНИМАНИЕ!** *Эта машина не предназначена для работы на склонах с уклоном больше 10° (17%) (☛ 5.5).*

**ВАЖНО** *Все обозначения, относящиеся к расположению органов управления, соответствуют обозначениям, указанным в главе 4.*

### 5.2 КРИТЕРИИ СРАБАТЫВАНИЯ ЗАЩИТНЫХ УСТРОЙСТВ

Защитные устройства действуют согласно двум критериям:

- предотвратить запуск двигателя, если не удовлетворяются все условия безопасной работы;
- выключить двигатель, если не выполняется хоть одно условие безопасной работы.



а) Условия, необходимые для запуска двигателя:

- трансмиссия была бы в “нейтральном” положении;
- сцепление ножа отключено;
- оператор сидел бы или был бы включен стояночный тормоз.

б) Двигатель выключается, если:

- оператор покидает сиденье, когда включено сцепление ножа;
- оператор покидает сиденье, когда включена передача;
- осуществляется подъем мешка, но сцепление ножа не отключено;
- включается сцепление ножа, но мешок не установлен;
- включается стояночный тормоз без отключения сцепления ножа.
- приводится в действие замена скорости (☛ 4.22), или педаль тяги (☛ 4.32) с включенным стояночным тормозом.

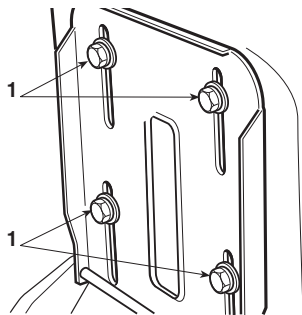
### 5.3 ПРЕДВАРИТЕЛЬНЫЕ ДЕЙСТВИЯ ДО НАЧАЛА ПРОВЕДЕНИЯ РАБОТ

Проведение этих проверок гарантирует, что работа будет выполняться в условиях эффективности и максимальной безопасности.

#### 5.3.1 Регулировка сиденья

Чтобы отрегулировать положение сиденья, нужно передвигать его вдоль опорных щелей.

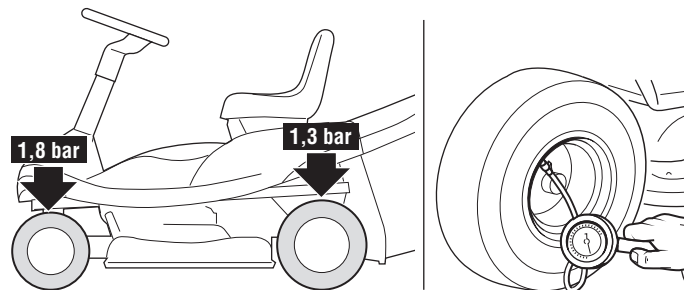
1. Ослабить четыре винта (1);
2. после выбора положения затянуть до конца четыре винта (1).



#### 5.3.2 Давление в шинах

Правильное давление в шинах является важным условием для обеспечения полного выравнивания режущего купола и, таким образом, для равномерного кошения газона.

1. Отвинтить предохранительные колпачки;
2. Подсоединить клапаны к источнику сжатого воздуха, оснащенного манометром и отрегулировать давление в соответствии с указанными величинами.
3. вновь завинтить предохранительные колпачки;



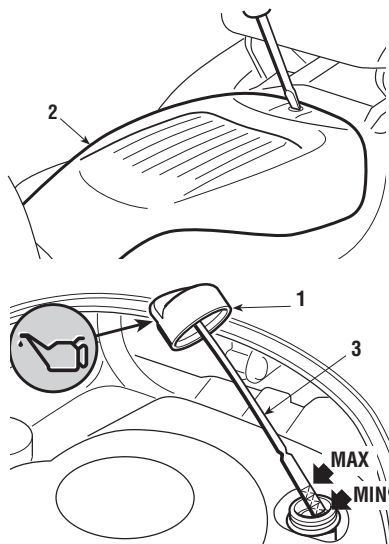
#### 5.3.3 Заправка маслом и бензином

**⚠ ОПАСНОСТЬ!** Во время заполнения двигатель должен быть выключен, заполнение должно производиться снаружи или в хорошо проветриваемом помещении. Не забывайте о том, что испарения бензина воспламеняющиеся! НЕ ПРИБЛИЖАЙТЕ ПЛАМЯ К ЗАПРОВОЧНОМУ ОТВЕРСТИЮ БАКА, ЧТОБЫ ПРОВЕРИТЬ ЕГО СОДЕРЖИМОЕ И НЕ КУРИТЕ ВО ВРЕМЯ ЗАПОЛНЕНИЯ.

**ПРИМЕЧАНИЕ** Тип масла и бензина, которое необходимо использовать, указано в инструкции по эксплуатации двигателя.

При выключенном двигателе проверить уровень моторного масла:

1. для получения доступа к пробке (1) снимите покрытие двигателя (2) при помощи отвертки;
2. согласно точным указаниям, изложенным в руководстве двигателя, уровень масла должен находиться между отметками MIN и MAX на щупе (3);
3. всегда вновь устанавливайте на место пробку (1) и покрытие двигателя (2).



Для осуществления заправки горючим (при проведении которой двигатель должен быть выключен):

1. отвинтите пробку (4) бака, которая находится за сиденьем;
2. заполнить топливо при помощи воронки, следя за тем, чтобы бак не был заполнен до самых краев. В баке должно быть приблизительно 3,5 литра;
3. всегда вновь устано-



вливайте на место пробку (4).

### ВАЖНО

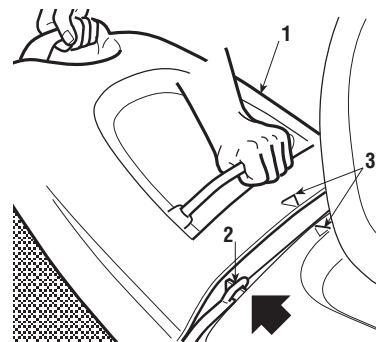
Не проливайте бензин на пластмассовые детали, чтобы не повредить их. Если бензин все же пролился, незамедлительно промойте участок водой. Гарантия не распространяется на повреждения пластмассовых деталей корпуса или двигателя, вызванные бензином.

### 5.3.4 Монтаж защитного приспособления на выпускное отверстие (мешок)

#### ВНИМАНИЕ!

Никогда не используйте машину, если на ее выпускном отверстии не установлено защитное приспособление!

Прицепите мешок (1) к опорам (2) и отцентрируйте его относительно задней пластины так, чтобы метки (3) совпадали бы.



### 5.3.5 Проверка безопасности и эффективности работы машины

1. Проверьте, что защитные приспособления работают, как указано (☛ 5.2).
2. Удостоверьтесь в исправной работе тормоза.
3. Не приступайте к кошению, если нож вибрирует или если у вас возникли сомнения в их заточке; всегда помните, что:
  - Плохо заточенный нож выдирает траву и приводит к пожелтению газона.
  - Ослабленный нож приводит к возникновению вибрации и может создать опасную ситуацию.

## **⚠ ВНИМАНИЕ!**

*Не используйте машину, если вы не уверены в эффективности ее работы и в ее безопасности, и незамедлительно обратитесь к вашему дилеру для проведения необходимых проверок или ремонта.*

## 5.4 ИСПОЛЬЗОВАНИЕ МАШИНЫ

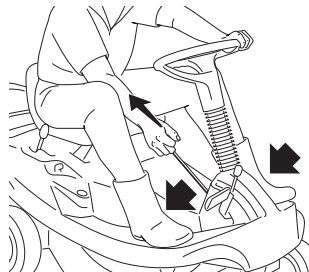
### 5.4.1 Запуск двигателя

## **⚠ ОПАСНОСТИ!**

*Запуск должен производиться снаружи или в хорошо проветриваемом помещении! НЕ ЗАБЫВАЙТЕ О ТОМ, ЧТО ВЫХЛОПНОЙ ГАЗ ДВИГАТЕЛЯ ТОКСИЧЕН!*

Чтобы запустить двигатель:

1. сесть на сиденье и включить стояночный тормоз (☛ 4.3);
2. установить трансмиссию в нейтральное положение («N») (☛ 4.4 или 4.4b);
3. отключить сцепление ножа (☛ 4.6);
4. при холодном запуске установите рычаг акселератора в положение «СТАРТЕР» (если предусмотрено), указанное на ярлыке (☛ 4.12 – 4.22); либо, в случае, если двигатель уже разогрет или без стартера, в положение, расположенное между «МЕДЛЕННО» и «БЫСТРО»;



## **➔ Электрический запуск**

5. вставить ключ (☛ 4.11), повернуть его в положение «ХОД», чтобы включить электрическую цепь, после чего повернуть его в положение «ПУСК», чтобы запустить двигатель;
6. после того как запуск произошел, отпустить ключ.

## **➔ Ручной запуск**

5. ухватиться за ручку троса для запуска (☛ 4.21) и с силой ее дернуть;
  6. после осуществления запуска вернуть ручку в свое гнездо.
7. После нескольких секунд работы установить рычаг акселератора в положение «БЫСТРО», а затем в положение «МЕДЛЕННО».

## **ВАЖНО**

*Стартер (если предусмотрен) необходимо отключить как можно скорее; если он используется при разогретом двигателе, может засориться свеча, что вызовет неравномерную работу двигателя.*

## **ПРИМЕЧАНИЕ**

*В случае возникновения трудностей при запуске, не делайте много попыток, чтобы не затопить двигатель и избежать разрядки аккумулятора (если он имеется).*

- Удостовериться, что выполняются необходимые условия для запуска двигателя
- Верните ключ (**электрический запуск**) или акселератор (**ручной запуск**) в положение «ВЫКЛЮЧЕНИЕ», подождите несколько секунд и повторите процедуру запуска. Если эта неисправность не исчезает, обратитесь к главе «8» настоящего руководства и к инструкции по эксплуатации двигателя.

### 5.4.2 Передний ход и перемещение

## **⚠ ВНИМАНИЕ!**

*Эта машина не предназначена для использования на дорогах общего пользования. Ее использование (согласно правилам дорожного движения) разрешено только на частной территории, отделенной от дорожного движения.*

## ПРИМЕЧАНИЕ

Во время перемещения сцепление ножа должно быть отключено, а режущий купол должен находиться в самом высоком положении (положение «5»).

Для начала продвижения:

1. установите регулятор акселератора в положение между «МЕДЛЕННО» и «БЫСТРО»;

### ➤ Аодели EL63

2. выжать педаль (☛ 4.2) до конца, установить рычаг коробки передач в положение, соответствующее первой передаче (☛ 4.4a).
3. постепенно отпустить педаль, чтобы начать движение. Увеличить скорость до желаемой, используя акселератор и коробку передач; чтобы переключиться с одной передачи на другую, необходимо всегда включать сцепление, нажав педаль (☛ 4.2).

**▲ ВНИМАНИЕ!** Отпускание педали должно всегда выполняться плавно, чтобы избежать опрокидывания или потери контроля из-за слишком резкого включения тяги.

### ➤ Аодели ELV63

2. необходимо убедиться в том, что рычаг регулировки скорости (☛ 4.4b) находится в положении холостого хода «N»;
3. нажать до упора педаль (☛ 4.2) для выключения стояночного тормоза;
4. постепенно отпустить педаль;
5. перед отпусканием педали сместить рычаг регулировки скорости в направлении «F», таким образом, чтобы начать движение вперед;
6. когда машина начинает перемещаться, отпустить педаль полностью и достичь желаемой скорости, нажимая

- соответствующим образом на рычаг регулировки и на акселератор.

**▲ ВНИМАНИЕ!** не отпускать педаль резко и не начинать продвижение вперед с регулировки, установленным на более 1/3 своего хода в направлении «F», во избежание резкого включения тяги, что может привести к резкому скачку и потере контроля над машиной.

## 5.4.3 Торможение

Для того, чтобы затормозить:

1. прежде всего, сбавьте скорость машины, уменьшив обороты двигателя;
2. выжмите педаль (☛ 4.2) до конца, чтобы продолжать уменьшать скорость, пока машина не остановится.

### ➤ Аодели ELV63

3. привести рычаг регулировки скорости (☛ 4.4b) в положение холостого хода «N» для начала постепенного пуска.

## 5.4.4 Задний ход

### ВАЖНО

Всегда при включении заднего хода машина должна стоять на месте.

### ➤ Аодели EL63

1. После остановки машины включить заднюю передачу, сместив рычаг вбок и установив его в положение «R» (☛ 4.4a);
2. постепенно отпустить педаль, чтобы включить сцепление и начать движение назад.

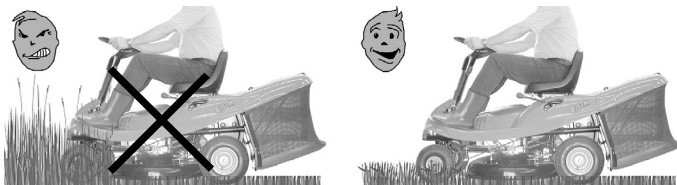
## ➔ **Аодели ELV63**

1. После остановки машины нажать на педаль на половину ее хода (☛ 4.2);
2. постепенно отпустить педаль;
3. перед отпуском педали сместить рычаг регулировки скорости (☛ 4.4.b) в направлении «R» таким образом, чтобы начать движение назад;
4. когда машина начинает перемещаться, отпустить педаль полностью.

### 5.4.5 Скашивание травы

#### **ВАЖНО**

*Машина не приспособлена для очень интенсивной работы и для скашивания очень большого количества травы.*



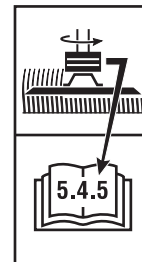
#### **ВАЖНО**

*Включение сцепления ножа осуществляется при помощи фрикционного устройства. Во избежание повреждения или преждевременного износа элементов, подвергающихся трению, нужно строго соблюдать следующие предписания:*

Чтобы начать кошение травы:

1. удалите с газона все чужеродные предметы, по которым нож мог бы ударить (камни, ветки, кости, проволока и т.д.) и отметьте, где расположены скрытые предметы, которые не могут быть убраны (корни, ирригаторы и т.д.);

2. удостоверьтесь в том, что мешок установлен правильно;
3. установить рычаг акселератора в положение «БЫСТРО»;
4. установить режущий купол в наиболее высокое положение прежде, чем включить сцепление ножа;
5. включить сцепление ножа (☛ 4.6) не задерживаясь в промежуточных положениях, только на газоне, избегая включения сцепления ножа на гравийном грунте или при очень высокой траве;
6. начать постепенное продвижение по заросшему травой участку, соблюдая особую внимательность, как уже было указано выше;
7. при работе на неровной поверхности регулируйте высоту скашивания таким образом, чтобы нож не ударял по кочкам или по чужеродным предметам, что может привести к повреждению ножа и опоры;



## ➔ **Аодели EL63**

8. включите наиболее подходящую передачу для достижения желаемой скорости (1-я или 2-я передача) и отрегулируйте высоту скашивания (☛ 4.5) таким образом, чтобы количество травы, подлежащее скашиванию, было не слишком большим, во избежание застревания ножа и засорения канала.

## ➔ **Аодели ELV63**

8. Отрегулировать скорость продвижения вперед (☛ 4.4b) и отрегулировать высоту кошения (☛ 4.5), чтобы количество травы на вывоз не было чрезмерным, во избежание блокирования ножа или засорения канала; всегда целесообразно начинать кошение на низкой скорости продвижения вперед, постепенно увеличивая ее максимально вплоть до примерно 2/3 хода рычага регулировки.

## **⚠ ВНИМАНИЕ!**

*При кошении наклонных участков необходимо снизить скорость продвижения, чтобы обеспечить безопасные условия работы (☞ 1.2 - 5.5).*

- Скорость необходимо уменьшать каждый раз, когда чувствуется снижение оборотов двигателя. Имейте в виду, что если скорость передвижения слишком высокая по сравнению с количеством травы, которую необходимо скосить, то качество скашивания никогда не будет удовлетворительным.
- Каждый раз, когда необходимо преодолеть препятствие или подъем, отключите сцепление ножа и установите купол в наиболее высокое положение.

### **➔ Аодели EL63**

- – Во время перемещения с одного места на другое устанавливайте 3-ю передачу.

### **➔ Аодели ELV63**

- – Во время перемещения с одного места на другое устанавливайте максимальную скорость.

## **5.4.6 Опорожнение мешка**

Мешок наполнился до конца, когда скошенная трава начинает оставаться на газоне. Если продолжить кошение при полном мешке, это может привести к засорению выбросного канала. Для того, чтобы опорожнить мешок, следует:

1. уменьшить режим двигателя;
2. установить нейтральную передачу (N) (☞ 4.4a или 4.4b) и прекратить продвижение машины;



3. отключить сцепление ножа (☞ 4.6);
4. включить стояночный тормоз, если машина находится на склоне;
5. ухватиться за заднюю ручку и откинуть мешок, чтобы его опорожнить;

### **ПРИМЕЧАНИЕ**

*При опорожнении мешка сцепление ножа должно быть отключено; в противном случае двигатель остановится.*

## **5.4.7 Опорожнение выбросного канала**

### **⚠ ВНИМАНИЕ!**

*При выполнении этой операции двигатель должен быть выключен.*

В случае засорения выбросного канала (произошедшего в результате скопления травы из-за того, что мешок полный или если скорость была слишком большой относительно количества скошенной травы) требуется:

1. прекратить продвижение, отключить сцепление ножа и выключить двигатель;
2. снять мешок;
3. удалить скопившуюся траву, выполняя действия со стороны выходного отверстия канала.

## **5.4.8 Завершение кошения**

После завершения скашивания отключить сцепление ножа, уменьшить число оборотов двигателя и вернуться обратно, подняв режущий купол в максимально высокое положение.

## **5.4.9 Завершение работы**

По окончании работы остановите машину и включите стояночный тормоз.

### ➔ **Электрический запуск**

1. установить рычаг акселератора в положение «МЕДЛЕННО»;
2. выключить двигатель, повернув ключ в положение «ВЫКЛЮЧЕНИЕ».

**⚠ ВНИМАНИЕ!** *Всегда вынимайте ключ перед тем, как оставить машину без присмотра!*

### **ВАЖНО**

*Чтобы сохранить заряд аккумулятора, не оставляйте ключ в положении «ХОД», если двигатель не включен.*

### ➔ **Ручной запуск**

1. установить рычаг акселератора в положение «ВЫКЛЮЧЕНИЕ»;

**⚠ ВНИМАНИЕ!** *Всегда удостоверьтесь в том, что рычаг акселератора находится в положении «ВЫКЛЮЧЕНИЕ» перед тем, как оставить машину без присмотра!*

## 5.4.10 Очистка машины

После каждого пользования, очистить внешнюю сторону машины, опорожнить мешок и потрясти его, чтобы очистить от остатков травы и почвы.

**⚠ ВНИМАНИЕ!** *Всегда опорожнять мешок и не оставлять емкости со скошенной травой внутри помещений.*

Промыть пластмассовые части кузова губкой, смоченной водой и мощным средством, будучи особо внимательными, чтобы не замочить двигатель, детали электрооборудования и электронную плату, установленную под приборной доской.

### **ВАЖНО**

*При мойке кузова и двигателя никогда не используйте pistols для подачи воды под давлением и агрессивные жидкости!*

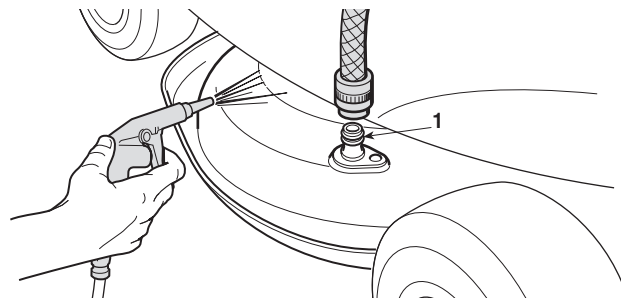
**⚠ ВНИМАНИЕ!** *В целях поддержания оптимального уровня эффективности и безопасности машины, необходимо, чтобы на верхней части режущего купола не скапливались засохшие остатки земли.*

После каждого пользования машиной для удаления всех остатков травы или засохшей земли, производить тщательную чистку режущего купола.

**⚠ ВНИМАНИЕ!** *Во время чистки режущего купола пользоваться защитными очками и работать в зоне вдали от людей и животных.*

а) Промывку внутренней части режущего купола и выбросного канала необходимо осуществлять на твердой поверхности в следующих условиях:

1. установить мешок;
2. подсоедините трубку подачи воды к специальному штуцеру (1), позволив воде течь;
3. сесть на водительское место;
4. полностью опустить режущий купол;





5. запустить двигатель и держать трансмиссию в нейтральном положении;
6. включить сцепление ножа и позволить ему вращаться в течение нескольких минут.

После этого снять мешок, опорожнить его, прополоскать и вновь установить его таким образом, чтобы обеспечить быстрое высыхание.

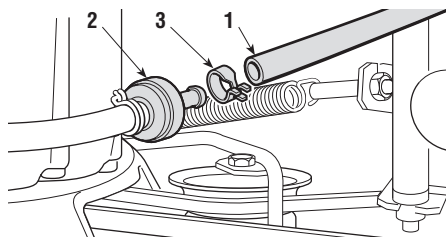
**b) Для очистки верхней части** режущего купола:

- полностью опустить режущий купол (положение «1»);
- продуть потоком сжатого воздуха для удаления всех остатков травы.

### 5.4.11 Хранение и длительный простой

Если машину предполагается не использовать длительное время (более 1 месяца), следовать указаниям, изложенным в инструкции по эксплуатации двигателя.

Опорожнить топливный бак, отсоединив трубку (1) расположенную на входе бензофильтра (2), собирая топливо в соответствующую емкость.



Подсоединить трубку (1), стараясь корректно установить фаску (3).

**▲ ВНИМАНИЕ!** Тщательно очистить все остатки сухой травы, которые могли скопиться вблизи двигателя и глушителя, чтобы избежать возможного возникновения пожара при возобновлении работы!

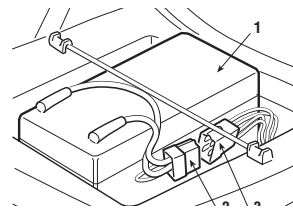
Поместите машину в сухое место, защищенное от погодного воздействия и, если возможно, покройте ее тканью.

### ➔ Электрический запуск

- Обеспечить отсоединение соединителей (2 и 3) аккумулятора (1).

### ВАЖНО

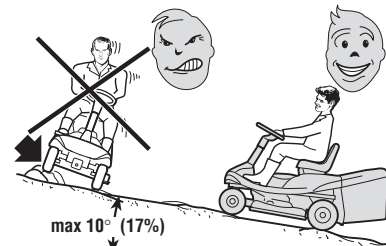
- Аккумулятор необходимо хранить в прохладном и сухом месте. Каждый раз перед длительным простоем (более 1 месяца) заряжайте аккумулятор, а также обеспечьте его зарядку перед возобновлением работы (☛ 6.2.3).



При возобновлении работы удостоверьтесь, что на трубках и карбюраторе нет утечек бензина.

### 5.5 ИСПОЛЬЗОВАНИЕ НА НАКЛОННЫХ УЧАСТКАХ

Учитывая указанные предельные значения (уклон не более 10° - 17%), по наклонным газонам необходимо перемещаться вверх/вниз и ни в коем случае не поперек, соблюдая повышенную внимательность при изменении направления, чтобы расположенные выше колеса не столкнулись бы с препятствиями (камни, ветки, корни и т.д.), что может привести к боковому скольжению, опрокидыванию или потере контроля над машиной.





**⚠ ОПАСНОСТЬ!** *УМЕНЬШИТЬ СКОРОСТЬ ПЕРЕД ЛЮБЫМ ИЗМЕНЕНИЕМ НАПРАВЛЕНИЯ ДВИЖЕНИЯ НА НАКЛОННЫХ УЧАСТКАХ. Ни в коем случае не включайте задний ход, чтобы снизить скорость спуска: это может привести к потере контроля над машиной, особенно на скользких участках. Ни в коем случае не преодолевать спуски на нейтральной передаче или с выключенным сцеплением! Всегда перед тем, как оставить машину без присмотра, включайте низкую передачу и стояночный тормоз.*

**⚠ ВНИМАНИЕ!** *На наклонных участках движение вперед необходимо начинать особо осторожно, чтобы избежать опрокидывания машины. Снизить скорость передвижения при приближении к наклонному участку, особенно при спуске.*

## 5.6 ТРАНСПОРТИРОВКА

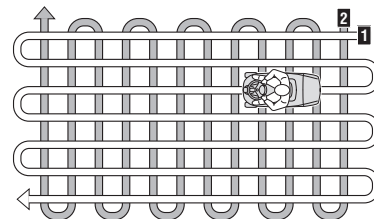
**⚠ ВНИМАНИЕ!** *Если машину необходимо транспортировать на грузовике или прицепе, пользоваться специальными платформами доступа с соответствующими сопротивлением, шириной и длиной. Погрузить машину с выключенным двигателем, без водителя и исключительно толканием, привлекая соответствующее количество людей. Во время транспортировки закрыть кран подачи бензина (если он предусмотрен), опустить режущий купол, включить стояночный тормоз и должным образом закрепить машину на транспортном средстве при помощи тросов или цепей.*

## 5.7 НЕКОТОРЫЕ СОВЕТЫ ДЛЯ ВЫПОЛНЕНИЯ ХОРОШЕЙ СТРИЖКИ

1. Чтобы поддерживать хороший внешний вид газона, а также, чтобы он был зеленый и мягкий, его необходимо регулярно косить, не повреждая при этом траву.
2. Всегда предпочтительней косить траву, когда газон сухой.

3. Нож должен быть целым и хорошо заточенным, чтобы скашивание травы проходило четко и из-за неровного среза не пожатели бы ее концы.
4. Двигатель необходимо использовать в максимальном режиме оборотов, как для того, чтобы обеспечить четкое скашивание, так и для того, чтобы скошенную траву с достаточной силой направить в выбросной канал.
5. Частота стрижки должна соответствовать росту травы, не допуская слишком сильного вырастания травы в периоды между одним скашиванием и другим.
6. В теплые и сухие периоды рекомендуется поддерживать немного более высокую траву, чтобы уменьшить высыхание почвы.

7. Если трава очень высокая, скашивание лучше осуществить в два приема с интервалом в один день; при первой стрижке скашивание должно осуществляться на максимальной высоте и желательно уменьшить ширину полосы скашиваемой травы, а при второй – на желаемом уровне.



8. Внешний вид газона будет лучше, если скашивание осуществляется попеременно в двух направлениях.
9. Если выбросной канал засоряется травой, лучше снизить скорость продвижения, поскольку она может быть слишком большой относительно состояния газона; если проблема не пропадает, ее причиной может быть незаточенный нож или деформированный профиль ребер.
10. Соблюдать особое внимание при скашивании вблизи кустарников и низких бордюрных камней, которые могут нарушить параллельность и повредить край режущего купола и нож.

## 6. ОБСЛУЖИВАНИЕ

### 6.1 РЕКОМЕНДАЦИИ ДЛЯ ОБЕСПЕЧЕНИЯ БЕЗОПАСНОСТИ

**⚠ ВНИМАНИЕ!** Перед выполнением каких-либо операций по очистке, техобслуживанию или ремонту снимите колпачок свечи, извлеките ключ (в моделях с электрическим запуском) или установите рычаг акселератора в положение «ВЫКЛЮЧЕНИЕ» (в моделях с ручным запуском) и прочитайте соответствующие указания. При демонтаже и установке ножа, а также во всех ситуациях, в которых руки подвергаются опасности, надевать подходящую одежду и рабочие перчатки.

**⚠ ВНИМАНИЕ!** Ни в коем случае не использовать машину с износившимися или поврежденными частями. Поврежденные или износившиеся детали всегда необходимо заменять, их никогда не ремонтируют. Используйте только оригинальные запчасти: использование неоригинальных запасных частей и/или установленных некорректно, может привести к риску безопасности машины, вызвать несчастные случаи или телесные повреждения, и снимает с изготовителя ответственность по любому обязательству.

#### ВАЖНО

Никогда не выливайте отработавшие масла, бензин и другие загрязняющие продукты!

**⚠ ВНИМАНИЕ!** Все операции по техническому обслуживанию и регулировкам, не описанные в данном Руководстве, должны быть выполнены в магазине вашего дилера или в специализированном центре, располагающим подготовленным персоналом и оборудованием, необходимыми для правильного выполнения работы и поддержания первоначального уровня безопасности машины.

*Операции, выполненные в неподходящих для этого структурах или неквалифицированными людьми, приводят к аннулированию гарантии в любой форме и всех обязанностей и ответственности Изготовителя.*

*Особым образом, необходимо немедленно обратиться к вашему дилеру или в специализированный центр, в случае выявления нерегулярностей в работе*

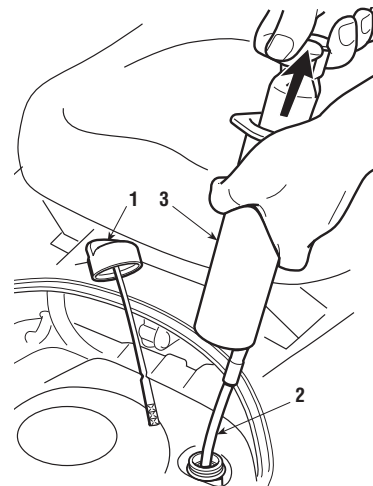
- тормоза,
- включения и остановки ножа,
- включения привода в движении вперед или на заднем ходу.

### 6.2 ПОВСЕДНЕВНОЕ ТЕХНИЧЕСКОЕ ОБСЛУЖИВАНИЕ

#### 6.2.1 Двигатель

Следуйте всем указаниям, изложенным в инструкции по эксплуатации двигателя. Для того, чтобы осуществить слив моторного масла, следует:

1. отвинтить пробку заполнения (1);
2. установите трубку (2) на шприц (3) и введите ее в отверстие до упора;
3. при помощи шприца (3) втяните все моторное масло, принимая во внимание, что для



полного опорожнения требуется повторить это действие несколько раз.

### 6.2.2 Блок передачи и дифференциал

Они представляют собой неразъемные узлы, не нуждающиеся в обслуживании; они заправлены нерасходуемым смазочным веществом, которое нет необходимости менять или пополнять.

### 6.2.3 Аккумулятор

#### ➔ Электрический запуск

Чрезвычайно важно выполнять тщательное техобслуживание аккумулятора, чтобы обеспечить его долгий срок службы.

Аккумулятор вашей машины необходимо заряжать в следующих случаях:

- перед использованием машины в первый раз после ее покупки;
- перед каждым длительным простоем машины;
- перед вводом в эксплуатацию после длительного простоя.

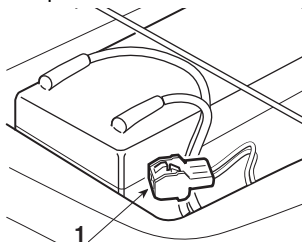
– Прочитать и внимательно следовать процедуре зарядки, описанной в руководстве, прилагаемом к аккумулятору. В случае если процедура не соблюдается или аккумулятор не заряжается, элементам аккумулятора можно нанести неустраняемое повреждение.

– Разряженный аккумулятор **необходимо** зарядить как можно скорее.

#### ВАЖНО

*Зарядку*

*необходимо осуществлять при помощи аппаратуры с постоянным напряжением.*



• *Другие системы зарядки могут нанести аккумулятору неустраняемое повреждение.*

• Машина снабжена соединителем (1) для зарядки, установленным рядом с аккумулятором, этот соединитель необходимо подсоединить к соединителю специального поддерживающего зарядного устройства “СВ02”, входящего в комплектацию (если предусмотрено) или поставляемого по требованию (☛ 9.2).

#### ВАЖНО

*Этот соединитель необходимо использовать исключительно для подсоединения поддерживающего зарядного устройства “СВ02”. При его использовании:*

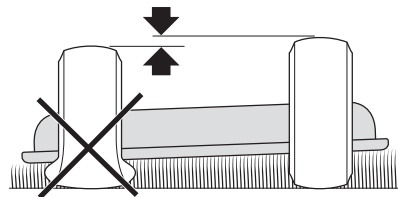
- *следовать указаниям, изложенным в соответствующей инструкции по эксплуатации;*
- *следовать указаниям, изложенным в инструкции по эксплуатации аккумулятора.*

## 6.3 ОПЕРАЦИИ ПО ТЕХНИЧЕСКОМУ УХОДУ ЗА МАШИНОЙ

### 6.3.1 Выравнивание режущего купола

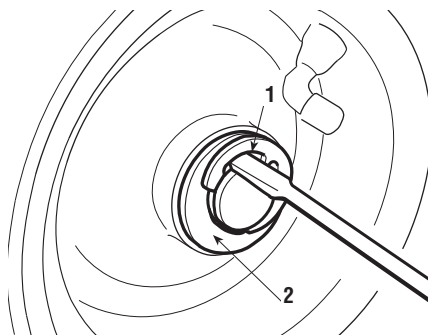
Для равномерного скашивания газона и уменьшения вибраций необходимо, чтобы купол был хорошо отрегулирован. В случае неравномерного скашивания отконтролировать давление шин.

Если этого недостаточно, для достижения равномерного скашивания, необходимо связаться с Вашим дилером для необходимых проверок и для регулировки выравнивания купола.



### 6.3.2 Замена колес

1. Расположите машину на ровной поверхности и установите прокладки под несущий элемент шасси со стороны колеса, которое необходимо заменить.
2. при помощи отвертки снимите упругое кольцо (1) и шайбу (2);
3. снимите колесо.



#### **ВАЖНО**

*Намазать ось смазкой и затем, после установки колеса, аккуратно установить шайбу (2) и упругое кольцо (1).*

#### **ПРИМЕЧАНИЕ**

*В случае замены одного или обоих задних колес, удостовериться в том, что возможная разница во внешнем диаметре не превышает 8-10 мм; в противном случае, во избежание неравномерного скашивания необходимо выполнить регулировку выравнивания купола.*

### 6.3.3 Ремонт или замена шин

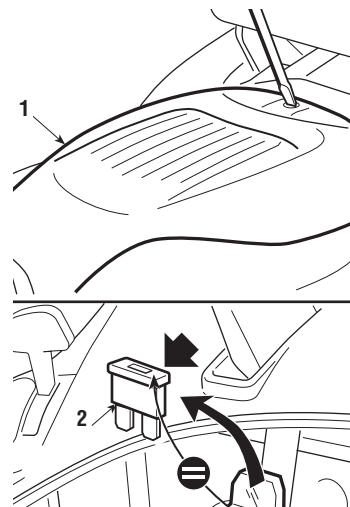
Любую замену или ремонт в случае прокола шины необходимо осуществлять у специализированного шинника, согласно процедуре, предусмотренной для используемого типа автопокрышек.

### 6.3.4 Замена предохранителя

#### **Электрический запуск**

- Электропроводка и электронная плата оснащены предохранителем, срабатывание которого приводит к остановке двигателя, в этом случае следует:

1. снимите покрытие двигателя (1) при помощи отвертки;
  2. замените предохранитель (2) на предохранитель с таким же номиналом;
  3. вновь установите покрытие двигателя (1).
- Номинал предохранителя указан на самом предохранителе.



#### **ВАЖНО**

- Перегоревший предохранитель всегда необходимо заменять на предохранитель такого же типа и с таким же номиналом, ни в коем случае нельзя заменять на предохранитель с другим номиналом.
- В случае если не удастся устранить причину срабатывания, свяжитесь с авторизованным центром технической поддержки.

#### **Ручной запуск**

- Электропроводка и электронная плата не защищены предохранителем; в случае неисправной работы систем безопасности или при возникновении проблем с мотором, причиной которых может быть электропроводка, следует связаться с авторизованным центром технической поддержки.

### 6.3.5 Демонтаж, замена и повторная установка ножа

**⚠ ВНИМАНИЕ!** При манипулировании ножами надевайте рабочие перчатки.

**⚠ ВНИМАНИЕ!** Всегда заменять поврежденные или искривленные ножи; никогда не пытайтесь их починить!  
**ВСЕГДА ИСПОЛЬЗУЙТЕ МАРКИРОВАННЫЕ ОРИГИНАЛЬНЫЕ ЛЕЗВИЯ ▲!**

На этой машине предусмотрено применение ножей, имеющих код:

84109504/0

## 7. ОХРАНА ОКРУЖАЮЩЕЙ СРЕДЫ

Охрана окружающей среды должна являться существенным и первоочередным аспектом при пользовании машиной, в пользу человеческого общества и окружающей среды, в которой живем.

- Избегать служить причиной беспокойства для окружающих.
- Строго соблюдать действующие на местном уровне правила по вывозу отходов резки.
- Строго соблюдать местные нормы по переработке в отходы упаковки, масел, бензина, аккумуляторов, фильтров, поврежденных частей или любых элементов со значительным влиянием на окружающую среду; эти отходы не должны быть выброшены в мусорные ящики, а должны быть отделены и переданы в специальные центры сбора отходов, предусматривающие переработку материалов.
- После завершения срока службы машины не выбрасывайте ее, а обратитесь в центр сбора отходов в соответствии с действующим местным законодательством.

## 7. РУКОВОДСТВО ПО ВЫЯВЛЕНИЮ НЕПОЛАДОК

НЕПОЛАДКА	ВОЗМОЖНАЯ ПРИЧИНА	УСТРАНЕНИЕ
● 1. После установки ключа в положение «ПУСК» стартер не вращается	Блокировка электронной платы по следующей причине: <ul style="list-style-type: none"><li>– аккумулятор разряжен</li><li>– перегоревший предохранитель</li><li>– плохое заземление двигателя или шасси</li><li>– размыкание заземляющих соединений микропереключателей</li><li>– ненадежное заземление стартера</li><li>– не соблюдены условия запуска</li></ul>	Установить ключ в положение «ВЫКЛЮЧЕНИЕ» и выявить причину неполадки: <ul style="list-style-type: none"><li>– зарядить аккумулятор (☛ 6.2.3)</li><li>– заменить предохранитель (☛ 6.3.4)</li><li>– проверить соединения черных кабелей заземления</li><li>– проверить соединения</li><li>– проверить заземляющие соединения</li><li>– проверить, что выполняются условия, позволяющие осуществить запуск (☛ 5.2.a)</li></ul>
	2. После установки ключа в положение «ПУСК» стартер вращается, но двигатель не заводится	<ul style="list-style-type: none"><li>– отсутствие притока бензина</li><li>– неполадки зажигания</li></ul>
● 3. Двигатель выключается	Блокировка электронной платы по следующей причине: <ul style="list-style-type: none"><li>– размыкание заземляющих соединений микропереключателей</li><li>– аккумулятор разряжен</li><li>– аккумулятор плохо подсоединен (плохо закрепленные контакты)</li><li>– плохое заземление двигателя</li></ul>	Установить ключ в положение «ВЫКЛЮЧЕНИЕ» и выявить причину неполадки: <ul style="list-style-type: none"><li>– проверить соединения</li><li>– зарядить аккумулятор (☛ 6.2.3)</li><li>– проверить соединения (☛ 3.5)</li><li>– проверить заземление двигателя</li></ul>





НЕПОЛАДКА	ВОЗМОЖНАЯ ПРИЧИНА	УСТРАНЕНИЕ
4. двигатель не запускается	<ul style="list-style-type: none"> <li>– размыкание заземляющих соединений микропереключателей</li> <li>– не соблюдены условия запуска</li> <li>– отсутствие притока бензина</li> <li>– неполадки зажигания</li> </ul>	<ul style="list-style-type: none"> <li>– проверить соединения</li> <li>– проверить, что выполняются условия, позволяющие осуществить запуск (☛ 5.2.a)</li> <li>– проверить уровень в баке (☛ 5.3.3)</li> <li>– проверить электропроводку устройства управления за подачей топлива</li> <li>– проверить бензиновый фильтр</li> <li>– проверить крепление колпачка свечи</li> <li>– проверить чистоту и правильное расстояние между электродами</li> </ul>
5. Двигатель выключается	<ul style="list-style-type: none"> <li>– размыкание заземляющих соединений микропереключателей</li> </ul>	<ul style="list-style-type: none"> <li>– проверить соединения</li> </ul>
6. Затрудненное включение или неравномерная работа двигателя	<ul style="list-style-type: none"> <li>– проблемы карбюрации</li> </ul>	<ul style="list-style-type: none"> <li>– очистить или заменить воздушный фильтр</li> <li>– очистить поплавковую камеру карбюратора</li> <li>– опорожнить бак и залить свежий бензин</li> <li>– проверить и в случае необходимости заменить бензиновый фильтр</li> </ul>
7. Снижение эффективности двигателя во время скашивания	<ul style="list-style-type: none"> <li>– слишком большая скорость движения относительно высоты скашивания</li> </ul>	<ul style="list-style-type: none"> <li>– снизить скорость движения и/или увеличить высоту скашивания (☛ 5.4.5)</li> </ul>
8. При включении сцепления ножа выключается двигатель	<ul style="list-style-type: none"> <li>– не соблюдены условия включения</li> </ul>	<ul style="list-style-type: none"> <li>– удостовериться, что выполняются необходимые условия безопасности (☛ 5.2.b)</li> </ul>
9. Неравномерное скашивание и недостаточный сбор	<ul style="list-style-type: none"> <li>– режущий купол не расположен параллельно относительно поверхности</li> </ul>	<ul style="list-style-type: none"> <li>– проверить давление в шинах (☛ 5.3.2)</li> </ul>



НЕПОЛАДКА	ВОЗМОЖНАЯ ПРИЧИНА	УСТРАНЕНИЕ
	<ul style="list-style-type: none"> <li>– режущий купол не расположен параллельно относительно поверхности</li> <li>– неэффективность ножа</li> <li>– слишком большая скорость движения относительно высоты скашиваемой травы</li> <li>– засорение канала</li> <li>– режущий купол заполнен травой</li> </ul>	<ul style="list-style-type: none"> <li>– отрегулировать выравнивание купола относительно поверхности (☛ 6.3.1)</li> <li>– обратиться к Вашему дилеру</li> <li>– снизить скорость движения и/или увеличить высоту режущего купола (☛ 5.4.5)</li> <li>– подождать когда трава высохнет</li> <li>– снять мешок и опорожнить канал (☛ 5.4.7)</li> <li>– очистить режущий купол (☛ 5.4.10)</li> </ul>
10. Чрезмерная вибрация во время работы	<ul style="list-style-type: none"> <li>– нож несбалансирован</li> <li>– ослабленный нож</li> <li>– ослабленные крепления</li> </ul>	<ul style="list-style-type: none"> <li>– обратиться к Вашему дилеру</li> <li>– обратиться к Вашему дилеру</li> <li>– проверить и затянуть крепежные винты двигателя и шасси</li> </ul>
11. Не включается сцепление ножа или не останавливается мгновенно при их выключении	<ul style="list-style-type: none"> <li>– неисправности в системе включения сцепления</li> </ul>	<ul style="list-style-type: none"> <li>– обратиться к Вашему дилеру</li> </ul>
12. Нестабильное или неэффективное торможение	<ul style="list-style-type: none"> <li>– тормоз не отрегулирован корректно</li> </ul>	<ul style="list-style-type: none"> <li>– обратиться к Вашему дилеру</li> </ul>
13. Нерегулярное продвижение вперед, недостаточный привод на подъеме или тенденция машины скольжения на хвост	<ul style="list-style-type: none"> <li>– проблемы с ремнем или устройством включения</li> </ul>	<ul style="list-style-type: none"> <li>– обратиться к Вашему дилеру</li> </ul>

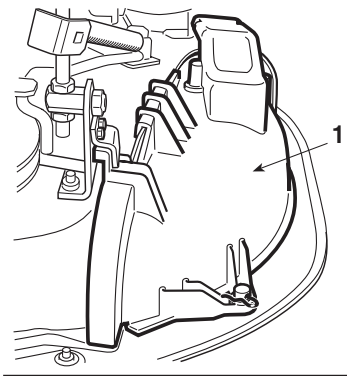
Если после выполнения описанных выше действий неполадки не пропадают, свяжитесь с вашим дилером.

**⚠ ВНИМАНИЕ!** *Никогда не пытайтесь выполнить ответственные ремонтные работы, если у вас нет необходимых средств или знаний. Любой плохо выполненный ремонт приводит к немедленному прекращению действия Гарантии и с Изготовителя снимается всякая ответственность.*

## 8. ДОПОЛНИТЕЛЬНЫЕ ПРИСПОСОБЛЕНИЯ ПО ТРЕБОВАНИЮ

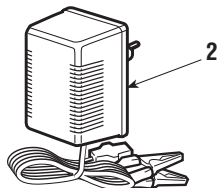
### 1. КОМПЛЕКТ ДЛЯ МУЛЬЧИРОВАНИЯ

Тонко измельчает скошенную траву и оставляет ее на газоне вместо того, чтобы собирать ее в мешок.



### 2. ПОДДЕРЖИВАЮЩЕЕ ЗАРЯДНОЕ УСТРОЙСТВО "СВ02"

Позволяет поддерживать аккумулятор в состоянии готовности в периоды простоя, обеспечивая оптимальный уровень зарядки и более длительный срок службы аккумулятора.



## 9. ТЕХНИЧЕСКИЕ ХАРАКТЕРИСТИКИ

### ➔ Электрический запуск

- Электропроводка ..... 12 В
- Аккумулятор ..... 7,2 Ач

Передние шины ..... 11 x 4.00-4

Задние шины ..... 13 x 5.00-6

Давление накачивания передних шин ..... 1,8 бар

Давление накачивания задних шин ..... 1,3 бар

Общий вес ..... от 106 а до 115 кг

Внутренний диаметр поворота (минимальный диаметр  
нескошенной травы) ..... 1,5 м

Высота скашивания ..... 3 ч 7,5 см

Ширина скашивания ..... 62 см

Вместительность мешка ..... 140 литроа

### ➔ Аодели EL63

- Скорость передвижения (ориентировочная) при 3000 min<sup>-1</sup>:
- 1<sup>я</sup> передача ..... 2,5 км/ч
- 2<sup>я</sup> передача ..... 4,0 км/ч
- 3<sup>я</sup> передача ..... 8,0 км/ч
- задний ход ..... 3,5 км/ч

### ➔ Аодели ELV63

- Скорость передвижения (ориентировочная) при 3000 min<sup>-1</sup>:
- передний ход ..... от 0 до 8,0 км/ч
- задний ход ..... 3,5 км/ч

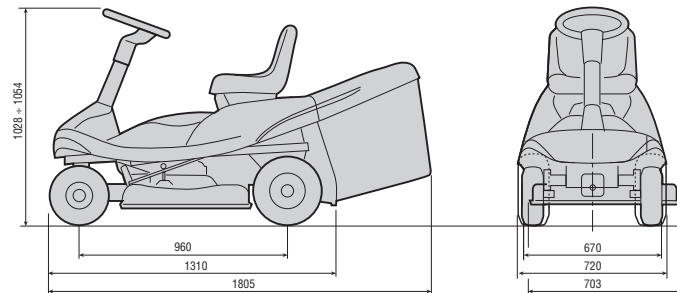
### Максимальные значения уровня шума и вибраций

Уровень звукового давления на уши оператора (на основании нормы 81/1051/CEE) .....	db(A)	84,7
– Неточность размеров (2006/42/EC) .....	db(A)	0,7

Уровень измеренной акустической мощности (на основании директивы 2000/14/CE, 2005/88/CE) ...	db(A)	98
– Неточность размеров (2006/42/EC) .....	db(A)	0,4

Гарантируемый уровень акустической мощности (на основании директивы 2000/14/CE, 2005/88/CE) ...	db(A)	98
--	-------	----

Уровень вибрации (на основании нормы EN 1032) .....	m/s <sup>2</sup>	0,58
– Неточность размеров (2006/42/EC) .....	m/s <sup>2</sup>	0,33



## **ОФИЦИАЛЬНЫЙ ДИЛЕР В УКРАИНЕ:**

[storgom.ua](http://storgom.ua)

## **ГРАФИК РАБОТЫ:**

Пн. – Пт.: с 8:30 по 18:30

Сб.: с 09:00 по 16:00

Вс.: с 10:00 по 16:00

## **КОНТАКТЫ:**

+38 (044) 360-46-77

+38 (066) 77-395-77

+38 (097) 77-236-77

+38 (093) 360-46-77

Детальное описание товара: <https://storgom.ua/product/traktor-sadovyi-stiga-sr63ev.html>

Другие товары: <https://storgom.ua/raidery.html>