

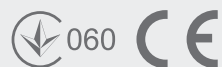
• **Sturm!**

ЕЛЕКТРО • БЕНЗО • РУЧНИЙ • ІНСТРУМЕНТ

• **Sturm!**

ЕЛЕКТРО • БЕНЗО • РУЧНИЙ • ІНСТРУМЕНТ

ІНСТРУКЦІЯ З ЕКСПЛУАТАЦІЇ ТА ТЕХНІЧНОГО ОБСЛУГОВУВАННЯ



Developed by STU&RM GmbH

Постачальник:

Україна, ТОВ "БЕСТВОРК" 04128, м. Київ, вул. Стеценка, 19/54, (044) 495-52-46,

Україна, ТОВ "ПРО-ЛАЙТ" 04128, м. Київ, вул. Стеценка, 19/54, (044) 451-89-67

Адреса потужностей виробництва вказана у супровідних документах

ПИЛА ЛАНЦЮГОВА ЕЛЕКТРИЧНА CC9917

www.sturmtools.com.ua

ЗМІСТ

1. Опис інструменту	03
2. Технічні характеристики	04
3. Комплектація	05
4. Правила техніки безпеки	05
5. Підготовка до роботи	09
6. Натяг ланцюга	10
7. Перевірка системи змащення	12
8. Робота з електропилою	13
9. Технічне обслуговування	15
10. Гарантійне зобов'язання	17



Відсутність гарантійного талону та серійного номера на інструменті не дає можливості його гарантійного ремонту!

Шановний покупець!

Дякуємо Вам за покупку інструменту торговельної марки **•Sturm!**. Наші продукти відрізняються прогресивним дизайном та сучасними конструкторськими рішеннями. Ми приділяємо значну увагу якості виконання наших виробів. Сподіваємося, що наша продукція стане надійним помічником для Вас на довгі роки.

1. ОПИС ІНСТРУМЕНТУ

Ланцюгова пила електрична призначена для розпилювання невеликих дерев, гілок, дошки, колод та лісозаготівлі. Основна перевага електропил в тому, що вони комфортні у використанні, завдяки низькому рівню шуму та відсутності вихлопних газів.

В електропилах **•Sturm!** ми удосконалили конструкцію та використовуємо тільки перевірені рішення.

Наші переваги:

- **ударостійкий корпус** – використовується лише високоякісний пластик первинної переробки
- **висока швидкість обертання ланцюга** – забезпечує швидке та якісне розпилювання
- **система регулювання натягу ланцюга** – дозволить відрегулювати необхідний натяг ланцюга за допомогою звичайної викрутки. Простота конструкції забезпечить надійність на довгі роки.
- **надійний двигун** – ротор та статор мають потрійний шар захисту з лаку. В додатку з конденсатором напруги значно підвищує життєвий цикл пилки.
- **ведуча зірочка ланцюга** – закритого типу, що мінімізує зіскакування ланцюга. Сама ж зірочка виконана із металу підвищеної міцності

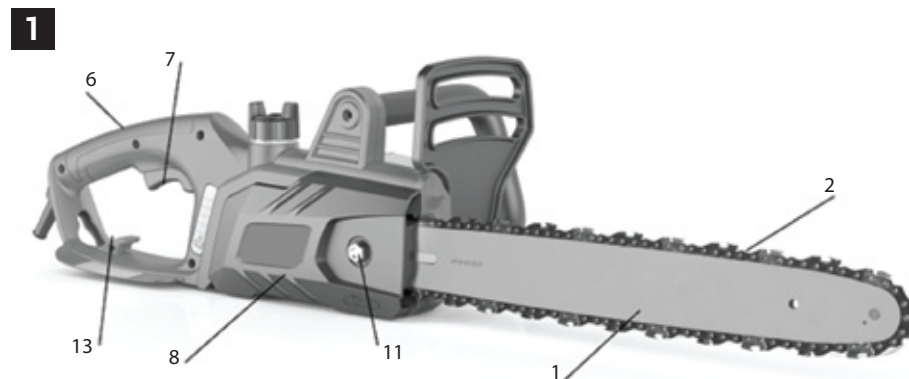
ПРИМІТКА!

Електропила не призначена для точної розпилки її основне призначення – «чорнове» (грубе) розпилювання, без забезпечення точного зрізу. Перед використанням обов'язково прочитайте інструкцію.

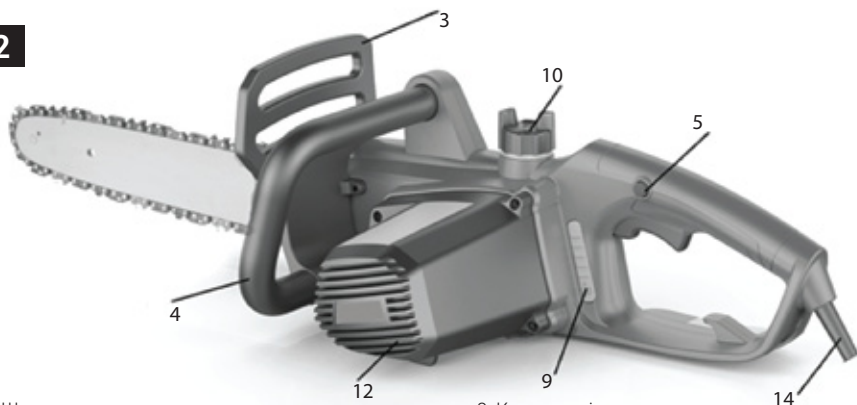


Інструменти побутової серії не призначені для роботи з перевантаженнями. Після безперервної роботи протягом 15-20хв., необхідно вимкнути двигун та дати пилці охолонути 5-10хв. Рекомендована робота з електропилою – 20 годин на тиждень.

Зовнішній вигляд та будова



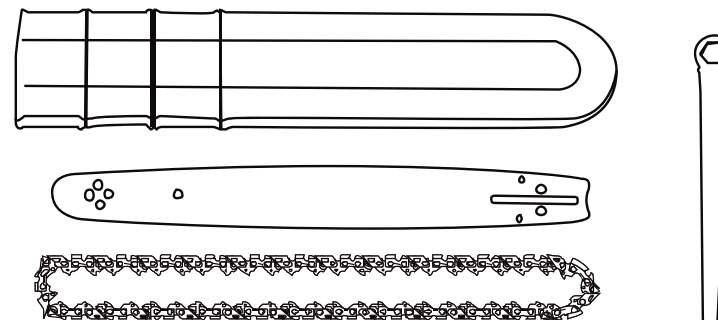
2



- | | |
|---|------------------------------------|
| 1. Шина | 8. Кришка кріплення шини |
| 2. Ланцюг | 9. Індикатор рівня мастила |
| 3. Захисний щиток * | 10. Кришка масляного бака |
| 4. Передня рукоятка | 11. Гайка кріплення кришки шини |
| 5. Кнопка блокування від випадкового вмикання | 12. Захисний кожух електродвигуна |
| 6. Задня рукоятка | 13. Гачок для подовжувача |
| 7. Клавіша включення | 14. Захисний кожух силового кабелю |

3. КОМПЛЕКТАЦІЯ

4



- | | |
|------------------------|------------------|
| 1. Захисний кожух шини | 3. Ланцюг |
| 2. Шина | 4. Гайковий ключ |



В моделі електропили Sturm CC9917 захисний щиток не є гальмом! Зверніть увагу на попереджувальні знаки на корпусі електропили

3



ЗАХИСНИЙ ЩИТОК НЕ Є АВАРІЙНИМ ГАЛЬМОМ!

ПРИМІТКА!

ТМ •Sturm! постійно працює над удосконаленням своєї продукції, в зв'язку з цим, залишає за собою право на внесення змін, що не порушують основних принципів управління. Таких, як: зовнішній вигляд, конструкція і оснащення виробу, так і в зміст цього посібника, без попереднього повідомлення споживачів. Всі можливі зміни будуть спрямовані тільки на поліпшення і модернізацію виробу.

2. ТЕХНІЧНІ ХАРАКТЕРИСТИКИ

Модель	•Sturm! CC9917
Тип розміщення двигуна	Боковий
Напруга~Частота	220В~50Гц
Потужність	1750 Вт
Швидкість руху ланцюга	600 м/хв
Шина	355 мм
Ланцюг	14"
Ширина паза	050"/1,3 мм
Кількість зубців	52
Наявність механічного гальма	ні
Система змащення	Автоматична
Маса	3,6 Кг

4. ПРАВИЛА ТЕХНІКИ БЕЗПЕКИ

Загальні правила безпеки при роботі з електроінструментом



Електроінструменти являють собою обладнання підвищеної небезпеки. При користуванні електроінструментом, щоб не наражатися ризику ураження електричним струмом, травм або пожежі, слід суворо дотримуватись наступних правил техніки безпеки. Прочитайте та запам'ятайте ці вказівки перед початком роботи. Зберігайте вказівки по техніці безпеки в надійному місці.

• Робоче місце

- Тримайте робоче місце в чистоті і добре освітленим.
- Захаращені й погано освітлені робочі місця є причиною травматизму.
- Не використовуйте електроінструменти у вибухонебезпечних приміщеннях: таких, де присутні легкозаймисті рідини, газу, або пил. В процесі роботи з електропилкою можуть

виникати іскри, які можуть стати причиною пожежі.

-Тримайте дітей та сторонніх на безпечній відстані від працюючих електроінструментів.

-Не відволікайтеся - це може викликати втрату контролю при роботі та стати причиною травми

• Особиста безпека

-Будьте уважні, контролюйте кожен етап роботи з електроінструментом.

-Не використовуйте електроінструмент в той час, коли Ви стомлені, або знаходитесь під впливом лікарських засобів, що уповільнюють реакцію, а також алкоголю, або наркотичних речовин. Це може привести до серйозної травми.

-Носіть відповідний одяг. Занадто вільний одяг, прикраси або довге розпущене волосся можуть потрапити в рухомі частини працюючого електроінструменту. Тримайте Ваше волосся, одяг і рукавички далеко від частин, що рухаються. Руки повинні бути сухими, чистими і вільними від слідів маслянистих речовин.

-Приберіть регулювальні і / або установчі ключі перед включенням електроінструмента. Залишений ключ, потрапивши в рухомі частини електроінструмента, може привести до поломки інструменту, або серйозної травми.

• Електробезпека

-Перед включенням перевірте, чи відповідає напруга живлення електроінструменту напрузі мережі; перевірте справність кабелю, вилки та розетки. У разі несправності цих частин подальша експлуатація забороняється

-Електроінструменти з подвійною ізоляцією не вимагають підключення через розетку з третім заземленим проводом. Для електроінструментів без подвійної ізоляції - підключення через розетку із заземленим проводом обов'язково .

-Уникайте контакту тіла із заземленими поверхнями типу труб, радіаторів, печей і холодильників. Ризик удару струмом різко зростає, якщо Ваше тіло контактує із заземленим об'єктом. Якщо використання електроінструменту у вологих місцях неминуче, струм до електроінструменту повинен подаватися через спеціальний пристрій - переривник, що відключає електроінструмент при витоку. Гумові рукавички електрика та спеціальне взуття далі збільшать вашу особисту безпеку .

-Не піддавайте електроінструменти впливу дощу, або вологи. Вода, що потрапила в електроінструмент значно збільшує ризик удару струмом.

-Обережно поводьтеся з електрошнуром. Ніколи не використовуйте шнур, щоб нести електроінструменти, або витягувати вилку з розетки. Тримайте шнур подалі від високої температури, масляних рідин, гострих граней або рухомих частин. Замініть пошкоджений шнур негайно. Пошкоджений шнур збільшує ризик удару електричним струмом. При роботі електроінструментом поза приміщеннями , використовуйте подовжувачі призначені для застосування поза приміщенням .

• Техніка безпеки при роботі з електропилкою

-Забороняється працювати електропилкою однією рукою. Результатом можуть бути тяжкі травми, завдані оператору, або людям, що знаходяться в безпосередній близькості від місця роботи.

-Не дозволяйте стороннім знаходитися поблизу інструменту, при запуску, чи роботі.

-Не починайте роботу, якщо у Вас немає розчищеної площадки, надійної опори та спланованого шляху відходу, у випадку, якщо Ви збираєтесь пиляти зростаюче дерево.

-Перед початком роботи впевніться, що пила не торкається сторонніх предметів.

-Транспортування здійснюйте тільки, при вимкненому двигуні.

-Не працюйте пилою, якщо вона пошкоджена, неправильно зібрана, або, якщо її частини ненадійно закріплені. Переконайтесь, що при включенні двигун працює.

-Перед тим, як покласти з рук пилу, вимкніть двигун

-Будьте дуже обережні, якщо пиляєте кущі та саджанці невеликих розмірів – гілки можуть потрапити під ланцюг. Це може призвести до різкого руху пилки по напрямленню до Вас. В результаті, Ви можете втратити баланс та рівновагу.

-При пилянні сучка, який знаходиться під напругою вигину, будьте обережні! Остерігайтеся відскоку сучка в той момент, коли він буде перепиланий.

-Використовуйте пилку тільки в добре провітрених приміщеннях.

-Не використовуйте електропилу для пиляння стоячих дерев, якщо Ви не маєте досвіду в таких роботах.

-Всі види обслуговування, крім, вказаних в даному посібнику, повинні проводитися в авторизованих сервісних центрах.

-При транспортуванні пилки, надіньте на шину чохол.

-Використовуйте пилку тільки за призначенням. Забороняється, наприклад, використовувати пилку для різання пластику, каменю, та інших непризначених для цього матеріалів.

-Вимикайте двигун, при проведенні будь-яких регулювань, наприклад, перевірка натягу ланцюга.

-Тримайте рівновагу. При встановленні електроінструменту використовуйте надійну опору. Належна опора і баланс дозволяють забезпечити контроль над електроінструментом в несподіваних ситуаціях.

-Використовуйте обладнання, що забезпечить Вашу безпеку. Завжди надягайте захисні окуляри, респіратор, неслизькі безпечні черевики, каску і / або навушники повинні використовуватися для відповідних умов.

Піктограми та ілюстрації

Модель	• Sturm! CC9917		
1. Увага!		2. Уважно прочитайте керівництво з експлуатації та правила безпеки	
3. Одягайте захисні окуляри для захисту Ваших очей під час роботи		4. Одягайте захисні навушники для захисту органів слуху	
5. Забороняється пиляти однією рукою. Це може призвести до серйозних травм.			
6. Забороняється пиляти кінцем шини.			
7. Бережіть інструмент від вологи.			
8. Завжди відключайте пилу від розетки, при проведенні будь-яких профілактичних робіт			

ПРИМІТКА!

Необхідно суворо дотримуватись правил техніки безпеки, при користуванні пилою. Для Вашої безпеки та безпеки інших, уважно прочитайте ці правила та зберігайте їх у доступному місці. Використовуйте пилу тільки для пиляння дерев, або предметів, що виготовлені з дерева. Будь-яке інше використання може бути небезпечним. Виробник не несе відповідності за нещасні випадки викликані неправильним використанням пили, або використанням не за призначенням.



Уникнення нещасних випадків

Для уникнення неправильного користування з пилою, повністю прочитайте інструкцію перед початком експлуатації. Вся інформація що до правильного використання пили має безпосереднє відношення до Вашої особистої безпеки. Зверніться до професійного користувача, який покаже, як правильно користуватись пилою. Перед використанням перевірте цілісність кабелю та штепсельної вилки. У випадку їх пошкодження, вони повинні бути замінені в уповноваженому сервісному центрі. Вимкніть пилу перед звільненням гальму ланцюга. Виймайте пилу з дерева тільки, коли ланцюг рухається, зупинка пили в той час, коли ланцюг знаходиться в деревині може призвести до різкого ривка. Забороняється пиляти стоячи на драбині, або дереві. Не пиляйте однією рукою. Електричний шнур повинен завжди знаходитись позаду працюючого та позаду пили.

• Небезпека відкидання шини пилки

Відкидання шини виникає, при необережному і неправильному використанні пилки. Типовим прикладом є необережний різкий дотик до деревини кінчиком шини - при цьому виникає відкидання шини вгору - назад в сторону працюючого. Іншим прикладом є використання для пиляння не нижньою, а верхньою частиною шини - при цьому відкид пилки відбувається в бік працюючого.

Як користувач, Ви повинні не тільки покладатися на систему безпеки пилки, а й знати основні поняття і принципи виникнення відкидання, для того щоб мінімізувати ризик їх виникнення:

1. Тримайте пилку завжди обома руками - правою задню ручку, лівою рукою - передню ручку. Міцно стисніть пальці. Надійне утримання пилки дозволить Вам утримати рівновагу, і не втратити контроль над пилкою під час можливого відкидання.
2. Проводьте пиляння на максимальних обертах.
3. Не виконуйте пиляння вище рівня плеча.
4. Використовуйте шини та ланцюги, застосування яких ухвалено виробником.

5



Рис.5: 1,2
Забороняється працювати кінцем шини!



Рис.5: 3
Забороняється працювати однією рукою!



Рис.5: 4
Правильне положення рук на електропилці при роботі з пилою.



Слідкуйте за справністю виробу. У разі відмови в роботі, появи сильного стуку, шуму, іскор, запаху, характерного для горілої ізоляції, негайно вимкніть двигун та зверніться до сервісного центру.

ПРИМІТКА!

Даний посібник не може врахувати всіх випадків, які можуть виникнути в реальних умовах експлуатації електропили. Тому, при роботі з інструментом керуйтеся здоровим глуздом, будьте максимально уважними та акуратними.

5. ПІДГОТОВКА ДО РОБОТИ

Розпакуйте виріб та всі комплектуючі. Обов'язково перевірте виріб на предмет відсутності пошкоджень. При роботі з подовжувачем, завжди розмотуйте його на всю довжину, щоб уникнути нагрівання кабелю. Подовжувач розміщуйте на безпечній відстані від робочого місця, таким чином, щоб нічого не заважало комфортній роботі.

ПРИМІТКА!

Не рекомендовано використовувати подовжувач довший за 50м. Площа перерізу кабелю не повинна бути менша за 1,5 мм². Мережа повинна бути захищена запобіжниками та автоматичними вимикачами струму, не менше за 10А.

Перед вмиканням:

- Переконайтеся, що електромережа справна та всі параметри мережі відповідають рекомендаціям, зазначеним в інструкції.
- Переконайтеся, що інструмент, а також всі комплектуючі не мають зовнішніх механічних пошкоджень
- Встановіть шину та ланцюг.
- Перевірте натяг ланцюга
- Переконайтеся у справності механічного гальма
- Залейте масло для ланцюга у масляний бачок.



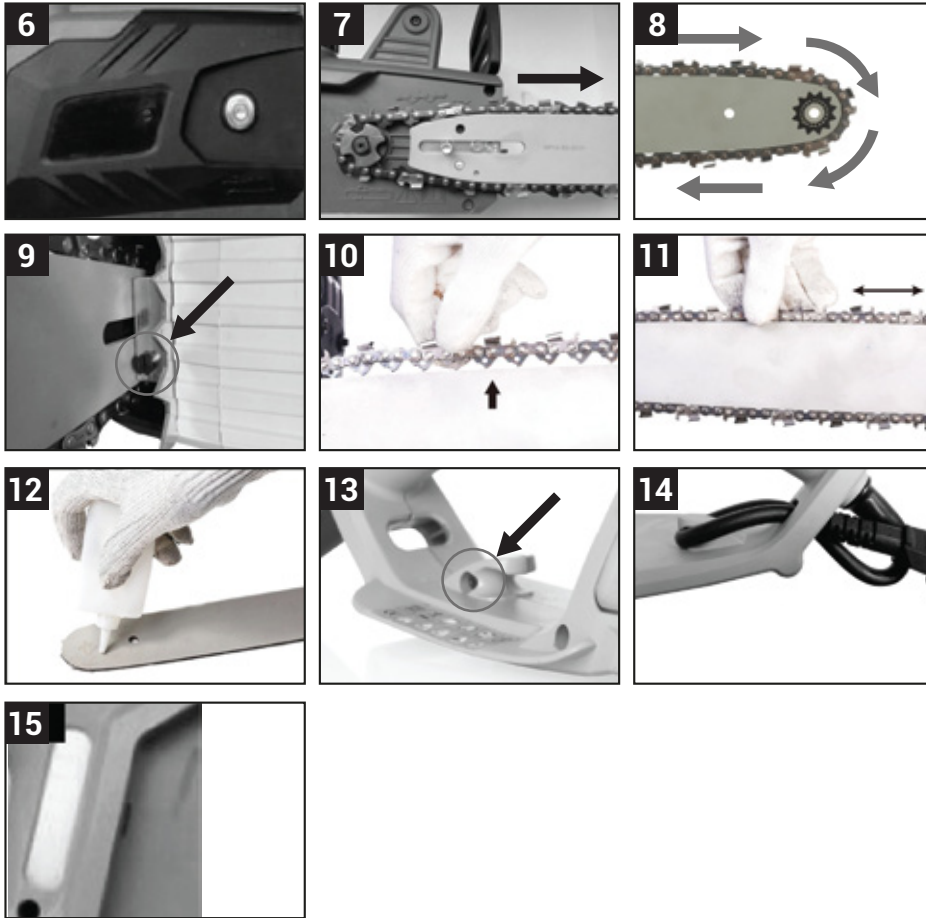
Перед збиранням та обслуговуванням електропили, завжди від'єднуйте кабель від мережі.

Складання електропили

Дістаньте з пакувальної коробки електропилку та всі її складові на рівну поверхню.

- Переконайтеся, що кабель пили від'єднаний від електромережі.
- Відкрутіть гвинт притискної кришки та зніміть її. (Рис.6)
- Вставте в паз шини хвостики ланцюга, почніть з зірочки, розташованій на верхній частині шини. (необхідно ввести в зачеплення ланцюг з зірочкою). Зверніть увагу на правильний напрямок руху ланцюга. (Рис.7/Рис.8)
- Встановіть шину з ланцюгом на напрямні шпильки. (довгим пазом) Протилежний край ланцюга введіть в зачеплення з ведучою зірочкою. (Рис.7)

- Встановіть притискну кришку та закрутіть гайку, не затягуючи її. (Рис. 6)
- За допомогою викрутки, відрегулюйте необхідний натяг ланцюга, вставивши її у гвинт регулювання натягу, який знаходиться на передній частині корпусу пилки (Рис.9)
- Змастіть жолоб шини, зірочки і масляні отвори маслом, призначеним для змащення ланцюга (Рис.12)



6. НАТЯГ ЛАНЦЮГА

ПРИМІТКА!

Ланцюг може подовжуватися і скорочуватися в розмірах, в процесі експлуатації електропилки. Необхідно періодично перевіряти і регулювати натяг ланцюга.

Ланцюг сильно натягнутий	Ланцюг слабо натягнутий
Створює додаткове тертя, перегрів, деформацію шини	Може привести до зіскакування ланцюга з шини, обрив ланцюга.
Викликає зношення шини, зірочок, підшипників	Збільшує віддачу
Призводить до перегріву двигуна і скорочення його терміну служби	Призводить до появи ударно-динамічних навантажень, додаткового зносу основних вузлів

Як перевірити натяг ланцюга

- 1) Вимкніть двигун пилки
- 2) Обережно візьміться за верхню частину ланцюга і відтягніть ланцюг від шини з невеликим зусиллям до 2 кг (Рис.10)
- 3) За допомогою лінійки, або інших вимірювальних приладів заміряйте відстань по висоті між шиною і крайньої нижньої частиною ланцюга. Відстань повинна бути в межах 1,5-3мм (Рис. 10). Сам же ланцюг повинен легко переміщатися від руки вздовж паза шини (Рис.11)
- 4) Якщо відстань більше, або менше даних показників - необхідно відрегулювати натяг ланцюга.

Для того, щоб відрегулювати натяг ланцюга:

- 1) Вставте викрутку у регулювальний гвинт натягу ланцюга. (Рис. 9)
- 2) Повертаючи за годинниковою стрілкою – натяг ланцюга збільшується
- 3) Повертаючи проти годинникової стрілки – натяг ланцюга зменшується

ПРИМІТКА!

Після завершення роботи з електропилкою, завжди послаблюйте натяг ланцюга. Так, як в результаті роботи ланцюг нагрівається і розтягується. Коли ж ланцюг знаходиться в спокійному стані - охолоджується і стягується.

Заправка мастилом

Електропила оснащена системою автоматичного змащення ланцюга. Не потрібно прокачувати мастило, необхідна порція для змащення буде поступати автоматично.



Електричні пилки ТМ •Sturm! поставляються без масла в масляному бачку! Ні в якому разі не працюйте електропилою, якщо рівень мастила в бачку нижче позначки «MIN» (Рис. 15)

Для збільшення терміну експлуатації Вашої електропилки, рекомендуємо використовувати тільки перевірені оригінальні мастила TM Sturm:



Sturm MOS-CS-1L

Порядок заправки масла в масляний бак



Ніколи не здійснюйте заправку маслом ланцюга при увімкненому двигуні.

- Ретельно очистіть поверхню навколо пробки заливної горловини масляного бака і саму пробку від забруднень, щоб не допустити потрапляння бруду та інших частинок всередину бака.

- Відкрутіть пробку масляного бака

- Використовуючи лійку, налейте мастила в масляний бак, поки віконце баку не буде заповнене. (Рис.15)

- Щільно закрийте пробку

- Якщо ж на корпусі електропили залишилося мастила - обов'язково витріть насухо ганчіркою

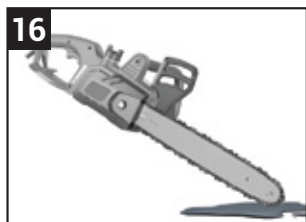


Не використовуйте відпрацьовані, або ж відновлені мастила для змащення ланцюга! Це може призвести до поломки маслососа.

7. ПЕРЕВІРКА СИСТЕМИ ЗМАЩЕННЯ

1) Запустіть двигун пилки і протягом однієї, двох хвилин утримуйте кінець шини на висоті 20-25 см над будь-якою світлою поверхнею, наприклад, над розстеленим аркушем паперу або над деревиною.

2) Якщо система справна - на поверхні з'являться сліди мастила. (Рис.16)



3) Якщо ж слідів масла не виявлено - зупиніть двигун, зніміть шину з ланцюгом, відрегулюйте масляний насос, очистіть масляний канал і масляний отвір в шині. Увімкніть двигун, при знятій шині з ланцюгом і переконайтеся, що масло з системи подачі надходить. Тільки після цього встановіть шину з ланцюгом назад.



Якщо масло на ланцюг не подається протягом 2 хвилин, зупиніть двигун. В іншому випадку ланцюг може вийти з ладу. Зверніться в сервісний центр.

8. РОБОТА З ЕЛЕКТРОПИЛКОЮ



Наполегливо рекомендуємо ознайомитися з інструкцією, перш ніж приступати до роботи з пилою. Також рекомендуємо попрактикуватися на невеликих деревах, гілках.



Перед початком роботи зверніть увагу на правильне положення рук, при роботі з електропилою (Рис. 17)

Валка дерев

1) Слід розчистити ділянку для роботи. Це потрібно не тільки для зручності роботи, але і для вимушеного швидкого відходу оператора з місця валки, в разі виникнення небезпечної для здоров'я і життя ситуації. (якщо по якійсь причині дерево впаде в сторону оператора). Шлях відходу повинен бути діаметрально протилежним напрямку падіння спіяного дерева

2) Визначте напрямок, в якому буде падати спіяне дерево. Обов'язково враховуйте вітер, розташування гілок на дереві.

3) Прийміть стійку позу, розташувшись так, щоб пилка не змогла Вам нанести травму.

4) Запустіть ланцюгову пилку

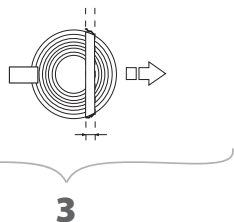
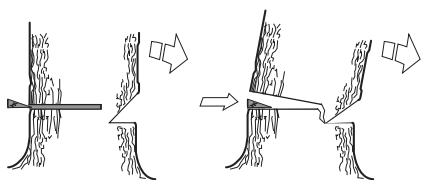
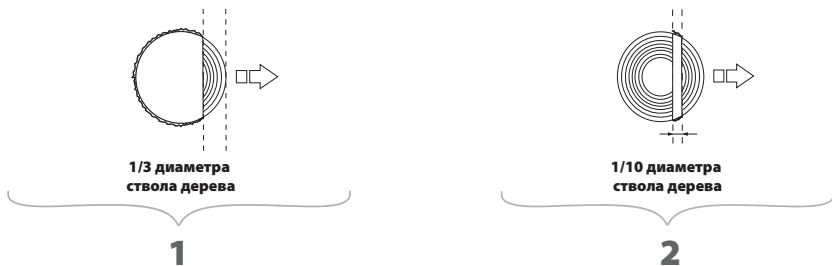
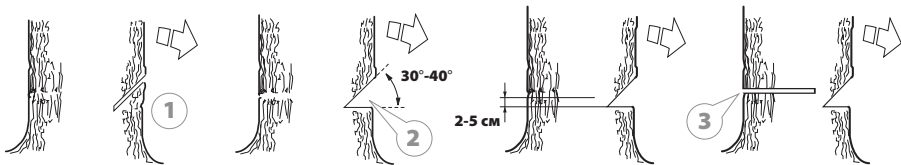
5) Зробіть перший різ з того боку дерева (1.1), куди воно повинне впасти. (Див. Рисунок)

6) Другий різ (1.2) зробіть під кутом 30°-45° у вигляді клина. Глибина різку повинна скласти 1/3 від товщини стовбура.

7) Третій різ - валочного розпилювання (2.3) зробіть з протилежного боку від клиновидного різку. Валочне розпилювання повинне проводитися на висоті від 3 см до 5 см від нижньої кромки клиновидного розпилу. Завершіть пиляння не доходячи та клиновидного розпилу на відстань до 1/10 діаметра стовбура дерева. Частина стовбура дерева, яке залишилося не пропилене буде виступати точкою опори при падінні стовбура, направляючи його в потрібному напрямку.

8) Як тільки дерево почне падати, негайно зупиніть роботу пилки, покладіть її на землю, відійдіть в заздалегідь намічену безпечну зону відходу.

9) Якщо ж дерево не починає падати - забийте клин у валочний розпил. (3) Забивайте клин до тих пір, поки дерево не почне падати. Як тільки дерево почне падати, негайно відійдіть в заздалегідь намічену безпечну зону відходу.

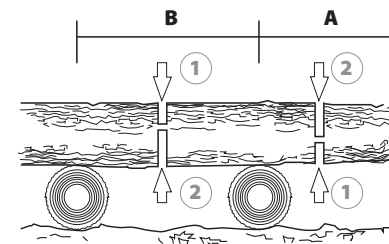
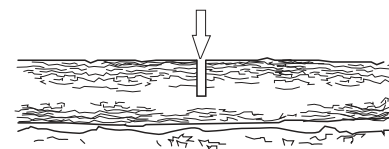


Будьте обережні при валці дерев! Спиляне дерево, при падінні може нанести серйозні пошкодження всьому, що зустрінеться на його шляху.

Розпил колод і гілок



Завжди використовуйте тільки стійке положення для роботи, ніколи не стійте на колоді! Будьте обережні з частиною колоди, яка може покотитися у Вашому напрямку. Перед початком розпилу, знайдіть місце вигину на колоді, з нього і починайте роботу. Завжди закінчіть роботу протилежного боку до напрямку вигину для того, щоб Ваша бензопила не застряг в колоді.



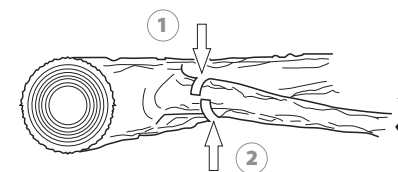
Колода на землі

Проведіть розпил до середини колоди, потім переверніть колоду і завершіть розпил з протилежного боку.

Колода на опорах

У зоні А зробіть розпил на 1/3 частини колоди з нижньої сторони (1), потім завершіть розпил зверху до низу (2)

У зоні Б зробіть розпил на 1/3 частини колоди зверху (1). Потім, закінчіть розпил з нижньої сторони (2)

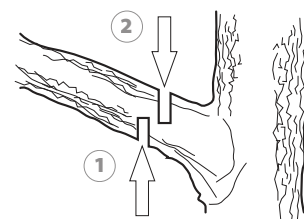


Обрізка гілок



Будьте обережні, гілка може відскочити при розрізі.

Визначте, в який бік відхилена гілка. Потім зробіть перший надріз з боку відхилення гілки, потім продовжуйте пиляти з протилежного боку.



Обрізка гілок дерева, яке стоїть

Зробіть перший різ знизу (1), потім завершіть розпил зверху (2)

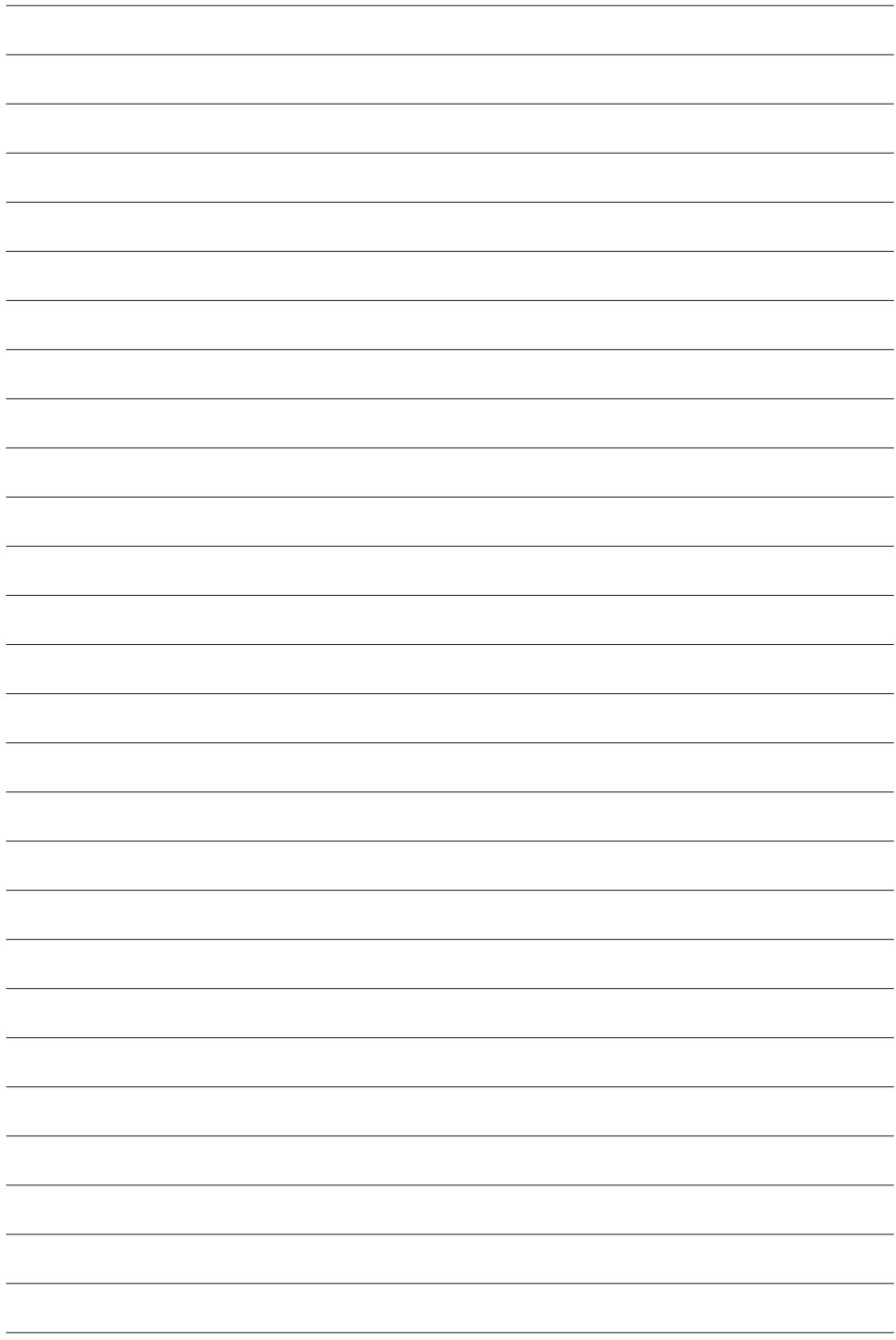


Не використовуйте нестійкі опори. Не намагайтеся дотягуватися до гілок, зберігайте рівновагу. Не зрізайте гілки, якщо вони знаходяться вище рівня плеча. Завжди тримайте електропилку двома руками під час роботи. Якщо почати розпил не з того боку, це може призвести до затискування шини.

9. ТЕХНІЧНЕ ОБСЛУГОВУВАННЯ

ПРИМІТКА!

Обслуговування електроінструменту має бути виконано тільки кваліфікованим персоналом уповноважених сервісних центрів. Обслуговування, виконане некваліфікованим персоналом, може стати причиною поломки інструменту і травм. Наприклад: внутрішні дроти можуть бути неправильно укладені і затиснуті, або пружини повернення в захисних кожухах неправильно встановлені.



ОФИЦИАЛЬНЫЙ ДИЛЕР В УКРАИНЕ:

storgom.ua

ГРАФИК РАБОТЫ:

Пн. – Пт.: с 8:30 по 18:30

Сб.: с 09:00 по 16:00

Вс.: с 10:00 по 16:00

КОНТАКТЫ:

+38 (044) 360-46-77

+38 (066) 77-395-77

+38 (097) 77-236-77

+38 (093) 360-46-77

Детальное описание товара: <https://storgom.ua/product/pila-cepnyaya-sturm-cc9917-1750-vt-350-mm.html>

Другие товары: <https://storgom.ua/elektropily.html>