

**GRÜNHLM**  
GARDEN TOOLS

**КЕРІВНИЦТВО З ЕКСПЛУАТАЦІЇ**

## **ОПРИСКУВАЧІ**



**GRUNHELM GSH-16, GSH-18WM**

## *Шановний покупець !*

*Дякуємо Вам за Ваш вибір і гарантуємо якісну роботу придбаного Вами сучасного універсального оприскувача марки **GRUNHELM** (далі по тексту - оприскувач або виріб) з гідронасосом , електроприводом і вбудованим акумулятором.*

Акумуляторний обприскувач GRUNHELM спрощує експлуатацію за рахунок електронасоса , що працює від вбудованої акумуляторної батареї напругою 12 В. Довговічний кислотний герметичний акумулятор не потребує обслуговування і заряджається від автоматичного зарядного пристрою, що входить в комплект виробу.

Торгова марка **GRUNHELM** - це надійна техніка для саду та городу, яка допомагає виконати складні і трудомісткі роботи на Вашій ділянці і перетворити працю в задоволення.

За допомогою техніки **GRUNHELM** Ви забудете про виснажливу роботу на садовій ділянці, значно збільшите продуктивність праці, а також істотно заощадите час і збережете сили.

Техніка **GRUNHELM** розробляється відповідно до європейських стандартів якості і з використанням сучасних технологій.

Вся техніка **GRUNHELM** перед надходженням у продаж проходить тестування, що гарантує якість і надійність її роботи на довгі роки, при правильному використанні і дотриманні умов експлуатації.

**Оприскувачі ТМ GRUNHELM призначені для побутового використання.**

## **1 . ЗАГАЛЬНІ ВКАЗІВКИ**

1.1 . При покупці виробу перевірте його комплектність і відсутність зовнішніх механічних пошкоджень. Після продажу виробу претензії по некомплектності і зовнішнім механічних пошкоджень не приймаються.

Переконайтеся , що в гарантійному талоні всі « Відмітки про продаж» проставлені : модель виробу , дата його продажу , штамп магазину , прізвище та підпис продавця.

1.2 . Щоб уникнути пошкоджень і нещасних випадків , як результату неправильного використання , уважно прочитайте цей посібник , перш ніж почати користуватися виробом. Зберігайте це керівництво для консультацій в процесі експлуатації виробу.

1.3 . Завжди дотримуйтесь вимогам безпеки.

1.4 . Обприскувач призначений тільки для особистого ( побутового ) використання - для хімічної обробки від шкідників і хвороб рослин , плодово - ягідних , овочевих та інших культур. Можливо обприскування рослин емульсіями , суспензіями і розчинами отрутохімікатів на особистих ділянках , в теплицях , та інших місцях. Обприскувач може бути використаний для поливу і позакореневого підживлення рослин , санації домашньої худоби та дезінсекції приміщень , а також - для миття вікон і машин.

1.5 . Обприскувач при дотриманні правил його експлуатації не завдає шкоди навколишньому середовищу і здоров'ю людини.

## 2. ТЕХНІЧНІ ВИМОГИ

|                                     |                             |            |
|-------------------------------------|-----------------------------|------------|
| Модель                              | GHS-16                      | GHS-16WM   |
| Максимальний робочий об'єм          | 16л                         |            |
| Тип насоса                          | Діафрагмовий гідронасос     |            |
| Привід насоса                       | Електродвигун 12 В          |            |
| робочий тиск                        | 3 бар                       |            |
| Джерело живлення двигуна акумулятор | 12 В, 8 А ч                 |            |
| Час безперервної роботи             | 3-4 год                     |            |
| Допустима робоча температура        | 35°C                        |            |
| Електроживлення зарядного пристрою  | 220 В, 50 Гц                |            |
| Запірний пристрій                   | кран                        |            |
| Брандспойт                          | сталевий, збірний, 65-110см |            |
| Довжина шланга                      | 192см                       |            |
| Розміри                             | 33x22x49см                  | 38x27x55см |
| Маса НЕТТО                          | 5,5 кг                      | 6,5кг      |

## 3. КОМПЛЕКТАЦІЯ

|                             |          |          |
|-----------------------------|----------|----------|
| Модель                      | GHS-16   | GHS-16WM |
| Обприскувач                 | 1 компл. | 1 компл. |
| Зарядний пристрій           | 1 шт.    | 1 шт.    |
| Захисна маска               | 1 шт.    | 1 шт.    |
| Мірний стаканчик            | 1 шт.    | 1 шт.    |
| Керівництво по експлуатації | 1 шт.    | 1 шт.    |
| Пакувальна коробка          | 1 шт.    | 1 шт.    |
| Візок для транспортування   | ні       | 1 шт.    |

**Увага!** Зовнішній вигляд інструменту та комплектація може відрізнятися від наведеного на малюнку. Це викликано подальшим технічним удосконаленням моделі. Виробник залишає за собою право вносити зміни в конструкцію і комплектацію інструменту без попереднього повідомлення користувача, з метою підвищення його споживчих якостей.

## 4. ПОПЕРЕДЖУВАЛЬНІ ПОЗНАЧЕННЯ



**НЕБЕЗПЕЧНО; ВАЖЛИВО і УВАГА** використовуються з інформацією про небезпеку в цьому посібнику та на кожній наклейці безпеки.

Вони використовуються в разі:

**НЕБЕЗПЕЧНО!** Позначає миттєву небезпеку. Якщо її не уникнути, вона може привести до серйозної травми або смерті. Цей знак небезпеки обмежує найбільш екстремальні ситуації, зазвичай для компонентів агрегату або функціональних характеристик.

**ВАЖЛИВО!** Позначає ймовірність виникнення небезпеки, не усунення якої може привести до серйозної травми або смерті, і включає ризики, яким піддається оператор, в разі відсутності захисних заходів. Також може використовуватися як застереження від небезпечних предметів.

**УВАГА!** Позначає ймовірність виникнення небезпеки. Якщо її не запобігти, то це може призвести до травми. Також може використовуватися як застереження від небезпечних предметів.

## 5 . ВИМОГИ БЕЗПЕКИ

5.1 . Не використовуйте виріб у промислових і професійних цілях або не за призначенням. Обприскувач не призначений для роботи з розчинами, що містять їдкі речовини.

**Увага! Виробник не несе відповідальності за несправності , пошкодження і травми , викликані нецільовим використанням виробу.**

5.2 . Забороняється працювати з займистими рідинами і розчинами.

5.3 . Забороняється використання виробу дітьми та людьми з обмеженими розумовими або фізичними можливостями.

5.4 . Дотримуйтеся наступних правил безпечної роботи з виробом :

- не використовуйте виріб з пошкодженою мережевою вилкою або шнуром ;
- не беріться за мережеву вилку вологими руками ;
- не ставте виріб на мережевий шнур , стежте за тим , щоб шнур перебував осторонь від предметів , здатних його пошкодити ;
- при від'єднанні від розетки , беріться за мережеву вилку , а не за шнур ;
- не прочищайте форсунку при відкритому крані ;
- не робіть при швидкості вітру більше 3 м / с ;
- не приймайте їжу під час роботи.

5.5 . При роботі з отрутохімікатами необхідно строго дотримуватися додаткових заходів безпеки:

- суворо дотримуйтеся прикладеним до хімікатів інструкціям щодо застосування та зберігання . Після обробки не збирайте урожай раніше зазначеного в них терміну ;
- користуйтеся необхідними засобами індивідуального захисту (окуляри , маска , респіратор , захисні рукавички , костюм тощо);
- необхідно вкрити всі джерела водопостачання в радіусі 4м від зони обробки;
- стежте за тим , щоб факел розпилу не направлявся вітром на Вас і працюючих поруч ;
- періть одяг , на який потрапили хімікати;
- не робити з отрутохімікатами більше 4годин на день ;
- забороняється працювати з отрутохімікатами дітям до 16 років , вагітним і годуючим жінкам ;
- по закінченні роботи необхідно відповідним чином промити обприскувач і складові частини , ретельно вимити руки і обличчя водою з милом , прополоскати рот ;
- при попаданні хімікату на шкіру слід змити його великою кількістю води з милом. За будь-яких отруєннях скористайтеся обов'язковою при цих роботах медичною аптечкою і зверніться до найближчої мед . установи ;
- забороняється залишати хімікат у резервуарі обприскувача на тривалий час.

5.6 . Щоб уникнути пожежі , ураження електричним струмом , серйозних травм , відключайте зарядний пристрій від мережі живлення у таких випадках:

- при тривалих перервах в його роботі ;
- при попаданні на зарядний пристрій або мережевий шнур рідини ;
- при появі функціональних порушень і несправностей в роботі , запаху продуктів горіння ізоляції або пластику ;
- при пошкодженнях мережевого шнура , вилки або корпусу зарядного пристрою.

5.7 . Щоб уникнути пошкоджень виробу виконуйте наступні умови ;

- не використовуйте робочу рідину температурою вище 40 ° C ;
- **не користуйтеся обприскувачем при мінусових температурах;**
- не залишайте обприскувач на сонці на тривалий час;
- оберігайте виріб і його складові частини від деформацій , ударів і падінь ;
- не допускайте попадання в резервуар для рідин сторонніх предметів;
- не допускайте контакту резервуара і шланга обприскувача з гострими предметами;
- не підіймайте ємність за шланг ;
- не заповнюйте рідиною резервуар повністю .





**УВАГА!**

*Не відкривайте обприскувач і не відгвинчуйте форсунку, поки обприскувач знаходиться під тиском.*



**УВАГА!**

*Після кожного використання обприскувача поступайте таким чином: скиньте тиск (обприскувач при цьому повинен перебувати у вертикальному положенні), злийте залишки рідини з балона, ретельно його очистіть і промийте чистою водою. Після цього дайте обприскувача просохнути, залишивши його відкритим.*

*Залишки рідини не зливайте в каналізацію (користуйтеся послугами комунальних підприємств зі збору, знищення, знешкодження та утилізації відходів). Щоб уникнути можливих хімічних реакцій при зміні препаратів промивайте обприскувач. Для промивання клапана, розпилювальної трубки і форсунки залийте в обприскувач чисту воду (при необхідності додавши миючий засіб) і проведіть робочий цикл. З огляду на несумісність з використовуваними матеріалами не застосовуйте агресивні, містять розчинник чистячі засоби забрудненні зовнішніх поверхонь кришки і балона ретельно очистіть різьбове з'єднання і його кільце ущільнювача. При використанні декількох обприскувачів не можна переставляти кришки з одного балона на інший.*

## 6. СХЕМА ОСНОВНИХ ЧАСТИН





6.1 . Обприскувач складається з наступних компонентів:

- резервуар для рідини
- діафрагмовими гідронасос з електроприводом
- акумулятор
- система оприскувача (шланг , кран ,брандспойт , форсунка , компоненти ) ;
- ремінь для кріплення рюкзака.

6.2 . Обприскувач включає в себе такі вузли та органи управління:

- 1 . Форсунки
- 2 . Брандспойт
- 3 . Кран
- 4 . Ремінь
- 5 . Шланг
- 6 . Кришка резервуара для рідини
- 7 . Резервуар для рідини
- 8 . Зарядний пристрій (ЗП) з індикатором роботи
- 9 . Вольтметр
- 10 . Панель управління
- 11 . Гніздо з заглушкою для підключення ЗП
- 12 . Вимикач живлення



## 7.ПІДГОТОВКА І ПОРЯДОК РОБОТИ

7.1. Перевірте цілісність складових частин оприскувача і проведіть збірку, для цього:

- відрегулюйте ремінь (4);
- зберіть брандспойт (2);
- закріпіть необхідну для роботи форсунку (1), керуючись таблицею:

| Тип форсунки                | Тиск, Мпа | Витрата рідини, л / хв |
|-----------------------------|-----------|------------------------|
| а) Розпилювальна            | 0,2-0,3   | 0,5-0,6                |
| б) Регульована з 4 отворами | 0,2-0,4   | 0,6-1,0                |
| в) Подвійного розпилювальна | 0,2-0,3   | 0,9-1,15               |



**Увага!** При складанні оприскувача слід закручувати гайки руками без застосування інструментів.

7.2 . Проведіть зарядку вбудованого акумулятора , для цього встановіть вимикач ( 12 ) у вимкнений положення ( 0 ) , зніміть заглушку з гнізда ( 11 ) і вставте в нього роз'єм шнура зарядного пристрою (8). Вилку зарядного пристрою підключіть до розетки мережі живлення з напругою , відповідно до вказівок на виробі .

Індикатор роботи зарядного пристрою повинен загорітися червоним кольором. по закінченні процесу зарядки акумулятора колір індикатора автоматично зміниться на зелений . Стрілка вольтметра ( 9 ) повинна знаходитися в червоному секторі верхньої шкали. Від'єднайте зарядний пристрій від мережі живлення , потім - від оприскувача . Встановіть на місце заглушку гнізда (11).



**Увага!**

- *Перед поставкою акумулятор заряджається. Однак , під час транспортування і зберігання він розряджається , тому перед першим застосуванням його слід зарядити.*

- *Час зарядки акумулятора залежить від ступеня розрядженого акумулятора і температури навколишнього середовища (повна зарядка повинна проводитися протягом як мінімум 8 годин).*

- *Термін служби акумулятора залежить від його правильної експлуатації і зберігання: не допускайте глибокого розряду акумулятора при експлуатації оприскувача , коли стрілка вольтметра опускається в червоний сектор його нижньої*

*шкали; підтримуйте повну зарядку акумулятора в режимі зберігання , заряджаючи його не рідше одного разу на місяць.*

- *Щоб уникнути пошкодження акумулятора ніколи не перевертайте оприскувач догори дном.*

7.3 . Для приготування робочого розчину скористайтеся мірним стаканчиком з комплекту оприскувача . Після розчинення твердих робочих речовин дочекайтеся осадження їх нерозведених частинок. Викрутіть кришку резервуара для рідини ( 6 ) . Акуратно залийте робочий розчин (до осаду ) через тканинний фільтр в резервуар для рідини ( 7 ) , не перевищуючи його максимальний робочий об'єм . Слідкуйте за тим , щоб у резервуар не влучили сторонні предмети або крупиці розчиняються речовин - це виключить засмічення форсунки під час роботи. Одягніть оприскувач за ремінь на спину.

7.4 . Перевірте робочу напругу акумулятора: стрілка вольтметра повинна знаходитися в зеленому або жовтому секторах нижньої шкали . Увімкніть електронасос оприскувача, повернувши вимикач в положення (I) , при цьому загориться його підсвічування . Випробуйте працездатність виробу короткочасним натисканням на кран ( 3 ) , направляючи форсунку на об'єкт роботи , потім відрегулюйте факел розпилу форсунки ,

закручуючи або відгвинчуючи гайку її розсікання.



**Увага!** При першому запуску рекомендуємо провести пробне розпилювання чистої води, щоб перевірити наявність витоків і якість розбризкування, а також отримати навичок з контролю виробу.

7.5 . У процесі роботи оглядайте і підтягуйте різьбові з'єднання оприскувача , не допускаючи в них протікання робочої рідини. Також не допускайте перегинів шланга. При безперервній тривалій роботі рекомендується зафіксувати клавішу крана в натиснутому положенні.

7.6 . При перервах у роботі оприскувача вимикайте його електронасос вимикачем живлення.



**Увага!** Час роботи акумулятора збільшується , якщо робити перерви в роботі електронасоса оприскувача .

7.7 . По закінченні роботи вимкніть електронасос оприскувача і зніміть залишковий тиск поки при натиснутому крані не перестане витікати робоча рідина з форсунки. Залишки хімікатів нейтралізуйте відповідно до його інструкцією . Промийте оприскувач великою кількістю води , його складові частини і резервуар. Промийте оприскувачу систему , для чого заправте оприскувач невеликою кількістю води , включіть електронасос і пропустіть її через форсунку.

## 8.РОБОЧИЙ ОДЯГ

Необхідно використовувати відповідний захисний одяг, як ий запобіжить контакт всіх частин тіла оператора з робочим розчином, а також захистить від небезпечних предметів (захисні рукавички, захист особи або захисні окуляри, щитки для ніг, захист тулуба - наприклад, захисний гумовий фартух, при необхідності - захист органів дихання).

- Не надягайте шалей, краваток, прикрас та інших предметів одягу, здатних зачепитися за кущ або сучки.
- При роботі в умовах високої густої рослинності, в добре провітрюваних теплицях, а також при використанні небезпечних засобів для розпилення - завжди застосовуйте респіратор.
- Якщо робочий розчин потрапив Вам на одяг - негайно замініть одяг.

## 9.АКАМУЛЯТОР И ЗАРЯДНИЙ ПРИСТРІЙ

• Зарядний пристрій дозволяється підключати тільки до мережі живлення, що підтримує робочу напругу не менше 220 В (максимально 240 В) змінного струму, частота 50/60 Гц, використовуючи при цьому відповідний кабель електроживлення з «Євро»

- Штекером (в разі потреби використовуйте поставляється адаптер).

Перед підключенням до мережі переконайтеся в тому, що напруга мережі відповідає необхідному показнику.

- При підключенні і від'єднанні мережевого штекера, тримайтеся за сам штекер, а не за провід живлення.
- Ніколи не поєднуйте обидва контакти акумулятора (+ / -) через струмопровідний об'єкт (існує небезпека короткого замикання).
- Не допускайте потрапляння робочого розчину на зарядний пристрій, акумулятор або область електроніки приладу. Для очищення даних елементів слід використовувати суху або лише злегка змочену тканину. Перед чищенням завжди від'єднайте кабель живлення зарядного пристрою від розетки електроживлення, а також зарядний кабель від гнізда агрегату.
- Всередині корпусу акумулятора розташовуються небезпечні речовини. Ніколи не відкрити батарею і зарядний пристрій!
- Для зарядки акумулятора дозволяється застосовувати виключно оригінальний зарядний пристрій.



- Акумулятор і зарядний пристрій не повинні утилізуватися разом зі звичайними побутовими відходами. Їх необхідно здавати в відповідні офіційні пункти прийому електроприладів.

## 10. ГАЛУЗЬ ЗАСТОСУВАННЯ

Обприскувач призначений для розпилення рідких, що не містять розчинників пестицидів, гербіцидів, добрив, рідини для миття вікон, автомобільної полірування та автомобільних консервантів. Обприскувач призначений для приватного користування в будинку або на присадибних садово-городніх ділянках і ділянках садівників-любителів.

Обприскувач не може застосовуватися в громадських місцях, парках, спортивних спорудах, природному ландшафті і лісовому господарстві. Дотримання вимог складеної виробником обладнання інструкції по експлуатації є умовою правильної роботи обприскувача.

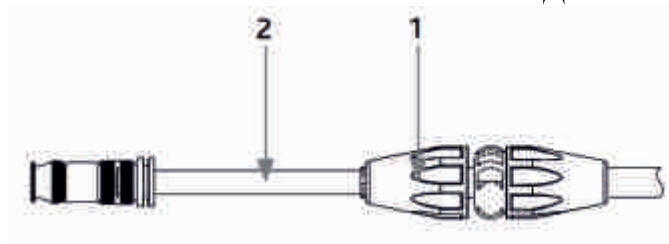
Відповідно до законодавства про застосування засобів захисту рослин і миючих засобів можна застосовувати тільки дозволені для використання засоби (Придбані в спеціалізованому магазині).



### УВАГА!

*З огляду на можливу небезпеку для життя, обприскувачем можна розпорозувати тільки дозволені виробником рідкі речовини. Не можна розпорозувати кислоти, дезінфікуючі препарати та засоби для просочення. Якщо виробники інсектицидів, гербіцидів, фунгіцидів та інших рідких препаратів для обприскування передбачають особливі заходи безпеки при їх розпилюванні, ці заходи необхідно виконувати.*

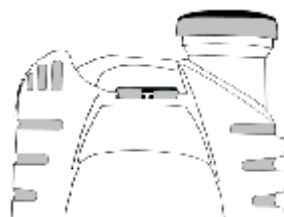
## 11. РЕГУЛЮВАННЯ ДОВЖИНИ РОЗПИЛЮВАННЯ



1. Послабте сполучну гайку 1.
2. Витягніть на необхідну довжину трубку 2 розпилювача.
3. Затягніть сполучну гайку 1.

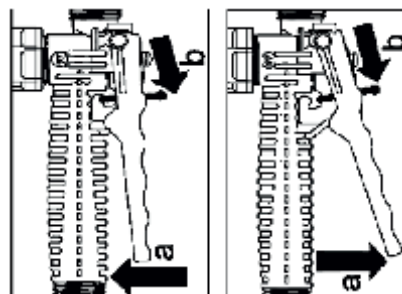
## 12. ЗАПРАВКА

1. Ретельно перемішайте розпилюються рідина.
2. Відкрутіть кришку бака залийте максимальну кількість розпилюється рідини, до самої верхньої позначки (15літрів). Дотримуйтесь правил техніки безпеки і робите правильне дозування відповідно до вказівок виробника.



## 13. ОПРИСКУВАННЯ

Для тривалого обприскування поле натискання на кран (а) його можна зафіксувати за допомогою спеціальної скоби червоного кольору (в). Для скасування фіксації повністю натисніть на кран і від'єднайте червону скобу.



## 14. ТЕХНІЧНЕ ОБСЛУГОВУВАННЯ І ЗБЕРІГАННЯ

14.1 . Перед кожним використанням перевірте цілісність виробу , затяжку різьбових з'єднань , відсутність засмічень в оприскуючій системі при натисканні на кран , а також



наявність робочої напруги вбудованого акумулятора. При необхідності зарядіть акумулятор згідно п.7.2.

14.2 . Після кожного використання проведіть чистку обприскувача згідно п. 7.7. , Потім протріть виріб сухою тканиною.

14.3 . На початку кожного сезону необхідно змастити силіконовою змазкою або солідолом поршень і порожнину насоса , попередньо розібравши його .

14.4 . Зберігайте виріб у сухому , прохолодному , захищеному від прямих сонячних променів місці. При цьому шланг повинен бути у вільному , не стислому і не перегнутому стані. Вбудований акумулятор має бути повністю зарядженим . Щомісяця проводьте підзарядку акумулятора.

## 15. МОЖЛИВІ НЕСПРАВНОСТІ І МЕТОДИ ЇХ УСУНЕННЯ

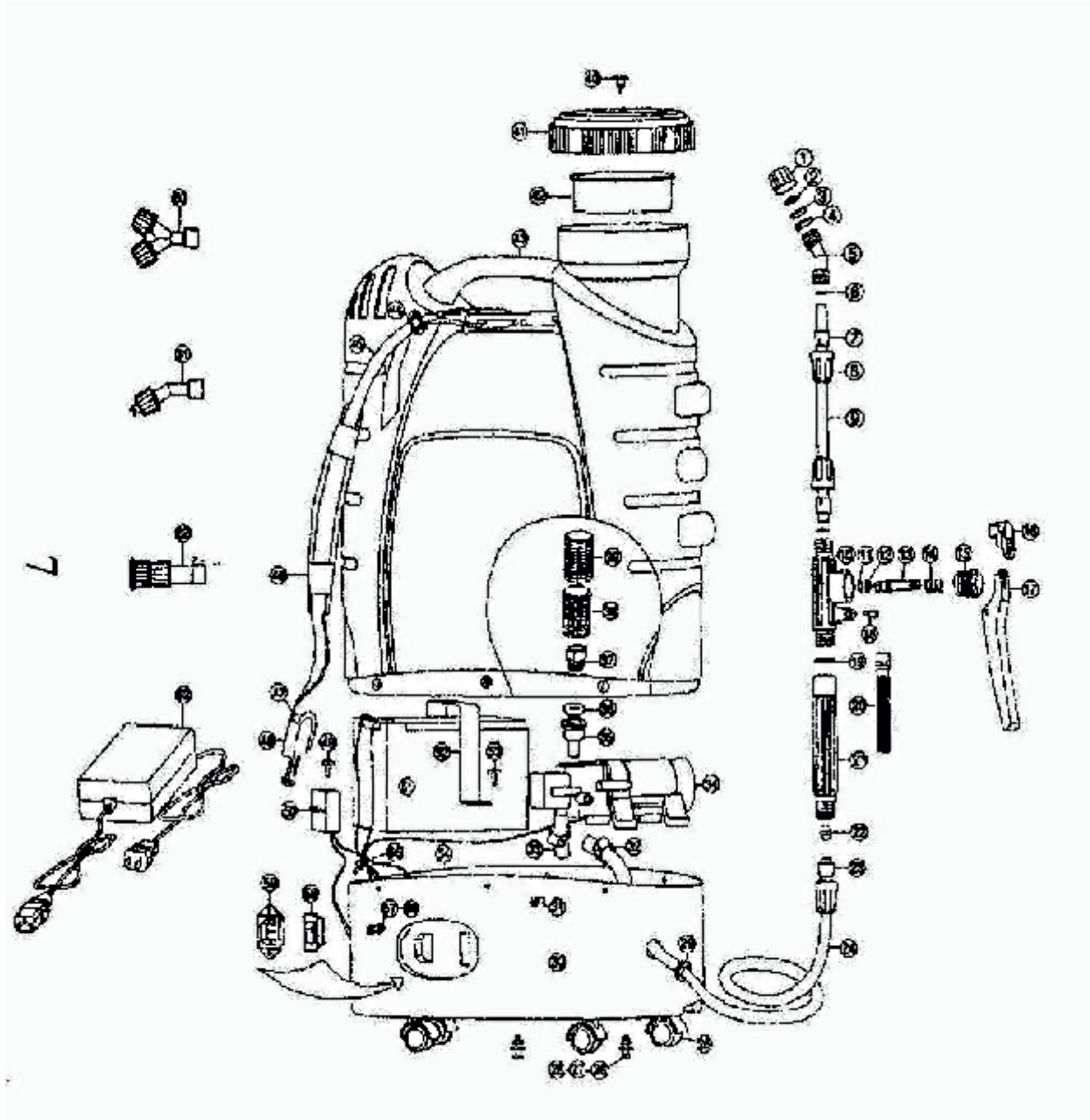
| Несправність   | Можлива причина   | Методусуення  |
|--|---|---|
| Не працює електронасос   | 1. Розряджений акумулятор (відсутня під світка вимикача живлення, стрілка вольтметра знаходиться в секторі нижньої шкали).                | 1. Зарядіть акумулятор згідно п. 7.2.   |
|  | 2. Несправний електропривод насоса.   | 2. Зверніться до продавця або імпортеру відповідно до п. 17.4.  |
| Не заряджається акумулятор   | 1. Несправне зарядний пристрій  | 1. Зверніться до продавця або імпортеру відповідно до п. 9.4.   |
|  | 2. Втрата ємності акумулятором (сульфітація його пластин) в результаті вироблення його ресурсу або неправильної експлуатації і зберігання | 2. Замініть акумулятор  |
| При роботі не створюється робочий тиск або швидко втрачається при закритому крані. | Дефект насоса або оприскувача системи   | Відновіть або замініть дефектну деталь  |
| Підкапує рідина із з'єднань і слабке розпилювання                                  | Не герметичні з'єднання   | Підтягніть поточне з'єднання При необхідності розберіть його, виключаючи попадання сторонніх частин або сміття, і перевірте якість ущільнювальних кілець. Не використовуйте інструмент! |
| Брандспойт не працює   | 1. Шланг перегнутий чи на зламаний.   | 1. Випряміть шланг.   |
|  | 2. Сильно засмічення в насосі або оприскувача системі.  | 2. Встановіть місце засмічення і усуньте його. Прийміть заходи від попадання в резервуар сторонніх частин або сміття.   |
| Не закривається (не відкривається) кран  | Не герметичні з'єднання крана або пошкодження клапана   | Розберіть кран, промийте деталі проточною водою, протріть сухою ганчіркою. Потім змастіть їх силіконовим мастилом і зберіть   |

### Повний огляд

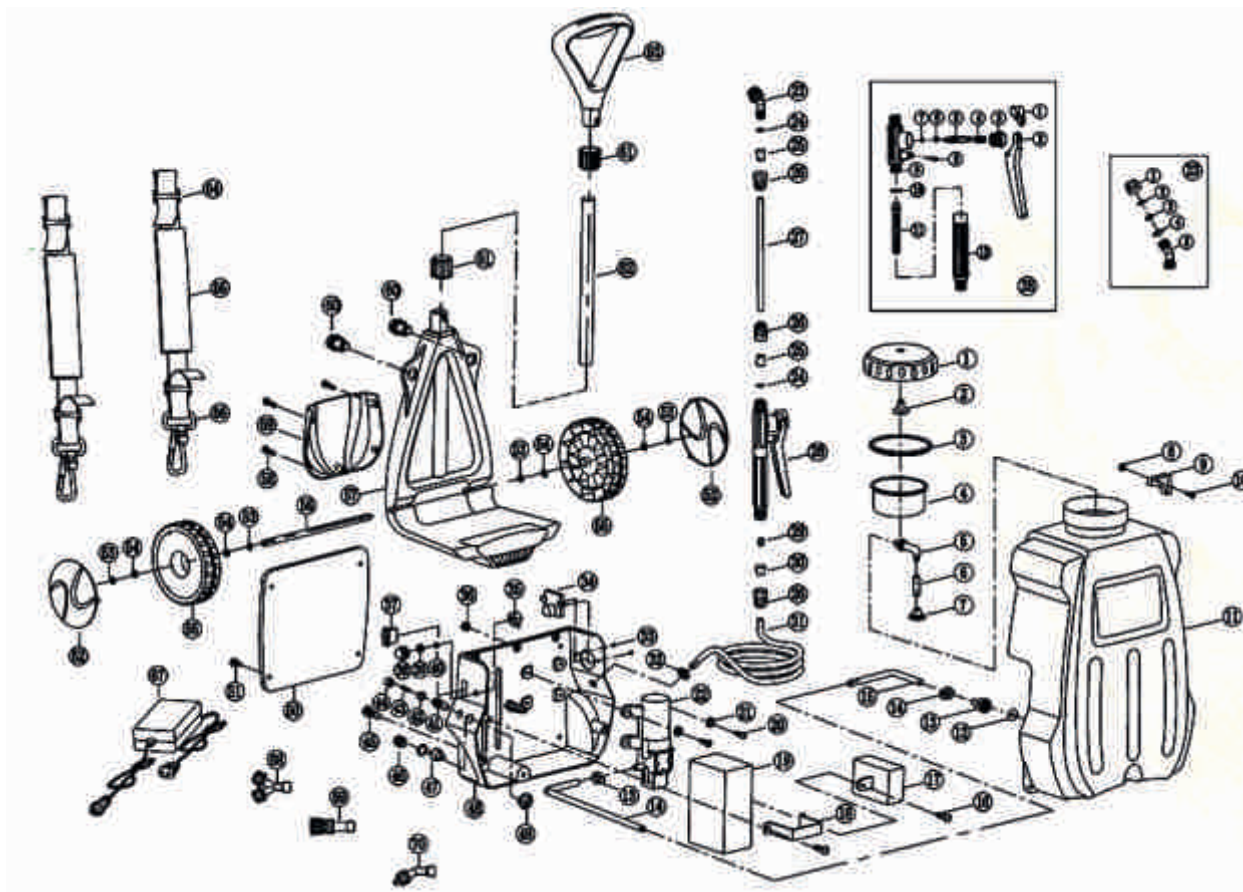
Рекомендується після тривалого користування обприскувачем провести його ретельну перевірку - найкраще в сервісному центрі **GRUNHELM**.

Якщо несправність своїми силами усунути не вдалося, а також в разі виникнення інших несправностей звертайтеся в сервісний центр.

### 16. СХЕМА



МОДЕЛЬ GHS-16



МОДЕЛЬ GHS-16WM

## 17. ГАРАНТІЙНІ УМОВИ ТА ОБОВ'ЯЗКИ

17.1 . Термін гарантійного обслуговування виробу становить 12 місяців з дня його продажу.

17.2 . Термін служби виробу становить 2 роки з дня його продажу. При дотриманні споживачем правил експлуатації і технічного обслуговування виробу його термін служби може значно перевищити зазначений виробником.

17.3 . По закінченню терміну служби виробу відповідальність за його експлуатацію несе споживач. Утилізація виробу проводиться відповідно до чинного місцевого законодавства.

17.4 . Претензії щодо недоліків виробу слід направляти продавцю випроба за місцем його придбання або до сервісних центрів вказаних в гарантійному талоні.

17.5 . Гарантійному обслуговуванню підлягають несправні з вини виробника виробу з печаткою продавця і відміткою про продаж в гарантійному талоні .

17.6 . Гарантійним обслуговуванням передбачаються безкоштовні запчастини та витрати праці при усуненні дефектів і в термін , що не перевищує 45 -ти робочих днів з дня пред'явлення претензії і дефектного виробу імпортеру .

17.7 . Гарантійному обслуговуванню не підлягають вироби , дефекти яких виникли внаслідок:

- використання виробу в професійних (комерційних) цілях або не за призначенням;
- механічних пошкоджень, що виникли після передачі товару покупцеві ;
- недотримання встановлених виробником правил експлуатації , обслуговування або зберігання виробу ;
- надмірних забруднень або підвищеного зносу деталей приводу виробу ;
- забруднень системи виробу ;
- проникнення всередину виробу пилу , комах та інших сторонніх предметів;
- стихійних лих чи інших форс - мажорних обставин.

17.8 . У гарантійне обслуговування не входять такі операції , як складання, регулювання , техобслуговування , чищення, змащення , виробу і його вузлів , а також адаптування до умов експлуатації споживача .

17.9 . Гарантією не передбачається претензії стосовно технічних характеристик виробу , якщо вони відповідають параметрам , встановленим виробником, або внесені в графу « особливі відмітки » керівництва по експлуатації.

17.10 . Гарантія не поширюється на речі та насадки , які не є складовою частиною виробу: фільтри , сітки , кришки , трубки , шланги , ремені , кільця ущільнювачів , прокладки, мастила , кріплення, маску, стаканчик і запасні частини.

17.11 . Гарантійний термін зберігання виробу при нормальних кліматичних умовах становить 24 місяці від дати виготовлення , зазначеної на виробі.

### **Увага!**

***Відповідальність за якість ( гарантійне обслуговування ) виробів , реалізованих споживачам після цього терміну несе продавець цих виробів.***

17.12 . Виробник залишає за собою право без додаткового повідомлення , вносити незначні зміни в конструкцію виробу , не погіршують його споживчі властивості .



**Виробник:**  
Тайжоу Кайфенг Ипорт енд Експорт Ко ЛТД.  
Адреса: №63Е скайскрепер,  
Ксинтай сквеар, Жиогжанг ереа, Тайжоу сити,  
Жежианг, Китай. Постачальник ПП «Будпостач»,  
Київ, вул. Магнітогорська 1, оф. 208,  
сертифіковано в Україні. Інформацію щодо  
призначення товару дивіться в інструкції. Дата  
виготовлення: 2017 рік. Зберігати в сухому місці  
при температурі: -10 +50 С. Правила  
користування та гарантійний термін дивитися  
в інструкції до товару. Термін зберігання  
необмежений. Не містить шкідливих речовин.



## **ОФИЦИАЛЬНЫЙ ДИЛЕР В УКРАИНЕ:**

[storgom.ua](http://storgom.ua)

## **ГРАФИК РАБОТЫ:**

Пн. – Пт.: с 8:30 по 18:30

Сб.: с 09:00 по 16:00

Вс.: с 10:00 по 16:00

## **КОНТАКТЫ:**

+38 (044) 360-46-77

+38 (066) 77-395-77

+38 (097) 77-236-77

+38 (093) 360-46-77

Детальное описание товара:

<https://storgom.ua/product/akkumuliatornyi-opryskivatel-grunhelm-ghs-16.html>

Другие товары: <https://storgom.ua/akkumulyatornyye-opryskivateli.html>