

**SEQUOIA**

**ІНСТРУКЦІЯ З ЕКСПЛУАТАЦІЇ**

СЕКТОР АКУМУЛЯТОРНИЙ SEQUOIA SBP2030B



<b>ВСТУП</b>	<b>4</b>
<b>СХЕМАТИЧНЕ ЗОБРАЖЕННЯ ВИРОБУ</b>	<b>5</b>
<b>ПРИЗНАЧЕННЯ І УМОВИ ЕКСПЛУАТАЦІЇ</b>	<b>6</b>
<b>ТЕХНІЧНІ ХАРАКТЕРИСТИКИ</b>	<b>7</b>
<b>ПРАВИЛА ТЕХНІКИ БЕЗПЕКИ</b>	<b>8</b>
<b>ПРАВИЛА БЕЗПЕКИ ПРИ РОБІТІ З СЕКАТОРОМ</b>	<b>9</b>
<b>ТЕХНІКА БЕЗПЕКИ ПРИ ВИКОРИСТАННІ АКУМУЛЯТОРНОЇ БАТАРЕЇ І ЗАРЯДНОГО ПРИСТРОЇ</b>	<b>10</b>
<b>ПІДГОТОВКА ДО РОБОТИ</b>	<b>11</b>
<b>ПОРЯДОК РОБОТИ</b>	<b>13</b>
<b>РЕКОМЕНДАЦІЇ З ЕКСПЛУАТАЦІЇ ТА ДОГЛЯДУ</b>	<b>13</b>
<b>МОЖЛИВІ НЕСПРАВНОСТІ І МЕТОДИ ЇХ УСУНЕННЯ</b>	<b>15</b>
<b>ТЕХНІЧНЕ ОБСЛУГОВУВАННЯ</b>	<b>16</b>
<b>ТРАНСПОРТУВАННЯ ТА ЗБЕРІГАННЯ</b>	<b>16</b>
<b>УТИЛІЗАЦІЯ</b>	<b>16</b>
<b>СЕРІЙНИЙ НОМЕР ТА ДАТА ВИРОБНИЦТВА</b>	<b>17</b>

**Дякуємо Вам за придбання акумуляторного секатору торгової марки «SEQUOIA»(СЕКВОЯ).**



**УВАГА!** Перед початком експлуатації уважно прочитайте інструкцію з експлуатації. Завжди виконуйте рекомендації щодо безпеки, використання і технічної експлуатації. Невірна експлуатація і невиконання правил з техніки безпеки може призвести до травматизму! Дана інструкція містить необхідну інформацію щодо засобів безпеки під час роботи акумуляторним секатором. Уважно ознайомтесь з даною інструкцією перед початком роботи. Будь-ласка, передайте іншим користувачам дану інструкцію перед початком їхньої роботи.

Виконуйте наші вказівки і акумуляторний секатор буде працювати у Вас довго і стане надійним помічником в роботі.

### **Умови продажу**

При купівлі вимагайте перевірку комплектності та справності інструменту у Вашій присутності, наявність інструкції з експлуатації та правильного заповнення гарантійного талону.

УПОВНОВАЖЕНИЙ ПРЕДСТАВНИК / ІМПОРТЕР: ТОВ ВКП «ЕСКО»

АДРЕСА: УКРАЇНА, 04073, М. КИЇВ, ВУЛ. СИРЕЦЬКА Будинок 33 Ш, ТЕЛ.: (044)238-65-44.

ВИРОБНИК: ЖЕЙІАНГ САФУН ІНДУСТРІАЛ КО., ЛТД 7 САУС МІНГЮАН АВЕНЮ ЙОНКАНГ ЖЕЙІАНГ, КНР.

### СХЕМАТИЧНЕ ЗОБРАЖЕННЯ ВИРОБУ

#### Схематичне зображення виробу

Зображення в даній інструкції можуть дещо відрізнятися від реального вигляду виробу. Імпортер залишає за собою право вносити зміни у модифікацію та комплектацію продукту.

1. Рухливе лезо
2. Нерухливе лезо
3. З'єднання лез.
4. Курковий вимикач
5. Прогумоване руків'я
6. Акумуляторна батарея\*
7. Запобіжний вимикач

\*Залежно від комплектації



## ПРИЗНАЧЕННЯ І УМОВИ ЕКСПЛУАТАЦІЇ

Пам'ятайте, що виріб є джерелом підвищеної небезпеки.





Виріб призначений для нетривалої роботи під час навантаження середньої інтенсивності. Не перевантажуйте і не перегрівайте двигун: це призводить до підвищеного зносу інструменту і скорочення його терміну служби.

## ПРИЗНАЧЕННЯ І УМОВИ ЕКСПЛУАТАЦІЇ

Секатор садовий акумуляторний призначений для роботи в саду при догляді за невеликими деревами, чагарниками, виноградниками та живоплотом. Робота секатором може здійснюватися тільки з рослинами, при роботі з іншими матеріалами можливе пошкодження ножів. Ушкодження ножів (леза) не є гарантійним випадком.

Виріб призначений для експлуатації в районах з помірним кліматом з температурою від 0 °С до +40 °С, відносною вологістю повітря не більше 80 % та відсутністю прямого впливу сонячного випромінювання, атмосферних опадів та надмірної запиленості повітря.

## Попередження

	Будьте обережні
	Прочитайте посібник з експлуатації
	Завжди використовуйте індивідуальні засоби захисту
	Не використовуйте виріб під час дощу, не піддавайте дії вологи.

## ТЕХНІЧНІ ХАРАКТЕРИСТИКИ

Модель	SBP2030B
Тип двигуна	безщітковий,
Тип батареї	Li-Ion, 20V
Максимальний діаметр різку, мм	30
Оптимальний діаметр різку, мм	до 28
Швидкість різання, різ/хв	65
Рівень шуму (Lwa), дБ	75
Вага, кг	0.7

Модель	SBP2030B	SBP2030B-QV
Секатор	+	+
Акумуляторна батарея	-	+
Зарядний пристрій	-	+
Інструкція з експлуатації	+	+

**\*ІМПОРТЕР ЗАЛИШАЄ ЗА СОБОЮ ПРАВО ВНОСИТИ ЗМІНИ У МОДИФІКАЦІЮ ТА КОМПЛЕКТАЦІЮ ПРОДУКТУ.**

## ПРАВИЛА ТЕХНІКИ БЕЗПЕКИ

### ПРАВИЛА ТЕХНІКИ БЕЗПЕКИ

Щоб уникнути виникнення спалаху, отримання травм виріб слід експлуатувати відповідно до вимог цього посібника. Виріб не призначений для використання особами (включаючи дітей) із зниженими фізичними, психічними чи розумовими здібностями.

Перед початком роботи перевірте виріб на видимі механічні пошкодження.

Утримуйте робоче місце у чистоті. Безлад або неосвітлені ділянки робочого місця можуть призвести до нещасних випадків.

Не працюйте з цим виробом у вибухонебезпечному приміщенні, де знаходяться горючі рідини, займисті гази або пил.

Під час роботи з інструментом не допускайте близько до вашого робочого місця дітей, сторонніх осіб та тварин. Відвернувшись, ви можете втратити контроль над інструментом.

Застосовуйте засоби індивідуального захисту та завжди одягайте захисні окуляри, рукавички, закрите взуття. Використання засобів індивідуального захисту: спеціальних рукавичок, захисної маски, взуття на ковзній підошві, захисного шолома або засобів захисту органів слуху в залежності від виду роботи з інструментом знижує ризик травм.

Запобігайте ненавмисному увімкненню інструменту. Перед підключенням інструмента до акумулятора переконайтеся, що інструмент вимкнено. Не тримайте інструмент із підключеним акумулятором за курок.

Не приймайте неприродне положення тіла. Завжди займайте

стійке положення та тримайте рівновагу. Завдяки цьому ви можете краще контролювати інструмент у несподіваних ситуаціях.

Носіть відповідний робочий одяг. Не носіть широкий одяг та прикраси. Тримайте волосся, одяг і рукавиці далеко від частин виробу, що рухаються. Широкий одяг, прикраси або довге волосся можуть бути затягнуті рухомими частинами інструменту.

Цей інструмент не призначений для використання дітьми та особами з обмеженими фізичними, сенсорними чи розумовими здібностями, або з недостатнім досвідом та знаннями.

Не перевантажуйте інструмент. Використовуйте для роботи призначений для цього інструмент. З відповідним за характеристиками інструментом ви працюєте краще та надійніше у вказаному діапазоні потужності.

Не працюйте з інструментом із несправним вимикачем. Інструмент, який не піддається увімкненню або вимкненню, небезпечний і має бути відремонтований.

До початку налагодження, вийміть акумулятор перед заміною приладдя або припиненням роботи з інструментом. Цей запобіжний засіб запобігає ненавмисному включенню інструменту.

Зберігайте не використовуваний інструменти для дітей та тварин. Не дозволяйте користуватися інструментом особам, які не знайомі з ним або не читали цих інструкцій. Інструменти небезпечні у руках недосвідчених осіб.

Ретельно доглядайте інструмент. Перевіряйте працездатність та хід рухомих частин інструменту, відсутність поломок або пошкоджень, що негативно впливають на функціонування інструменту.



## ПРАВИЛА БЕЗПЕКИ ПРИ РОБІТІ З СЕКАТОРОМ

Пошкоджені частини мають бути відремонтовані до використання інструменту. Погане обслуговування інструментів є причиною великої кількості нещасних випадків.

Використовуйте інструмент, приладдя, робочі інструменти тощо. відповідно до цих інструкцій. Враховуйте при цьому робочі умови та роботу, що виконується. Використання інструментів для непередбачених робіт може призвести до небезпечних ситуацій.

Ремонт інструменту здійснюйте у сервісних центрах! Ремонт вашого інструменту доручайте лише кваліфікованому персоналу. Цим забезпечується надійність та безпека інструменту.

Застосування будь-якого приладдя та пристроїв, а також виконання будь-яких операцій, крім тих, що рекомендовані цим посібником, може призвести до травми або поломки інструменту.

Не піддавайте пристрій впливу різких температурних перепадів, які можуть спричинити утворення конденсату всередині пристрою. Якщо ви внесли пристрій з вулиці в опалювальне приміщення, не вмикайте пристрій відразу, потрібен час для того, щоб конденсат випарувався.

Не закривайте отвори повітрязабірні вироби і не допускайте їх засмічення.

Будьте уважними, стежте за тим, що ви робите, та продумано починайте роботу з інструментом. Не користуйтеся інструментом у втомленому стані або, якщо ви під впливом спиртних напоїв чи лікарських засобів, знижують концентрацію уваги. Не довіряйте інструмент особам у такому стані. Один момент неухважності під час роботи з інструментом може призвести до серйозних травм.

Забороняється вносити зміни до конструкції виробу та акумуляторної батареї.

Необхідно негайно вимкнути виріб та звернутися до спеціалізованого сервісного центру для усунення несправностей у таких випадках:

- при виникненні сторонніх шумів та (або) вібрацій;
- при пошкодженні зарядного пристрою та/або акумуляторної батареї;
- при механічних пошкодженнях корпусу;
- якщо ви відчуєте запах гару.

## ПРАВИЛА БЕЗПЕКИ ПРИ РОБІТІ З СЕКАТОРОМ

Працюйте з інструментом тільки в денний час або при штучному освітленні.

Ретельно підготуйте та перевірте зону роботи з інструментом та видаліть усі сторонні предмети, виключіть можливість запнутися та впасти під час роботи.

Не використовуйте інструмент під час дощу, сильного вітру, а також інших природних катаклізмів, що становлять загрозу безпеці оператора та оточуючих.

Перед початком роботи з виробом переконайтеся, що в ньому немає будь-яких інструментів. Інструмент, залишений в/на рухомих частинах виробу може призвести до серйозних пошкоджень та травм.

## ТЕХНІКА БЕЗПЕКИ ПРИ ВИКОРИСТАННІ АКУМУЛЯТОРНОЇ БАТАРЕЇ І ЗАРЯДНОГО ПРИСТРОЮ

Під час роботи інструментом не поспішайте, пересувайтеся спокійно та рівномірно. Переконайтеся у відсутності перешкод у зоні проведення робіт, очистіть її від сторонніх предметів.

Перевіряйте правильність встановлення всіх захисних пристроїв та рукояток до застосування інструменту. У жодному разі не намагайтеся включати не повністю зібраний інструмент.

У жодному разі не торкайтеся рухомих частин і лез.

Уникайте занадто тривалого використання секатора, оскільки тривалий вплив вібрації на руки оператора може завдати шкоди. Обов'язково робіть перерви у роботі

Не перехресуйте руки під час роботи з секатором; тримайте руки на відстані від зони різання. У жодному разі не опускайте руки під гілки, стежте за тим, щоб на поверхні та з нижньої сторони гілок не було матеріалу, який може бути пошкоджений ріжучими кромками. Завжди зберігайте рівновагу та контролюйте секатор у будь-якій ситуації.

**Увага!** У жодному разі не допускайте попадання частин тіла або волосся в зазор між лезами. Під час роботи тримайте вільну руку якнайдалі від зони різання.

Якщо секатор не може розрізати об'єкт, негайно відпустіть курок, рухливе лезо при цьому повернеться у відкрите положення.

Уважно стежте за навколишньою ситуацією та будьте готові до можливих небезпечних моментів, які ви можете не почути під час роботи під час проведення обрізки

Не рекомендується працювати інструментом самотужки. Подбайте про те, щоб під час роботи оператора обов'язково хтось

знаходився на відстані чутності, на той випадок, якщо знадобиться допомога.

## ТЕХНІКА БЕЗПЕКИ ПРИ ВИКОРИСТАННІ АКУМУЛЯТОРНОЇ БАТАРЕЇ І ЗАРЯДНОГО ПРИСТРОЮ

Не встановлюйте на прилад і не заряджайте в зарядному пристрої акумуляторні батареї з іншими характеристиками (тип елемента живлення, напруга, ємність) або сторонніх виробників; перезарядження, перегрівання, вибух батареї, пошкодження зарядного пристрою або приладу.

Заряджайте акумулятор лише зарядним пристроєм, вказаним виробником. Зарядний пристрій, який підходить для одного типу акумуляторів, може призвести до пожежі під час використання з іншим акумуляторним блоком.

Використовуйте виріб лише з акумуляторними блоками. Використання інших акумуляторів може призвести до травмування та/або пожежі.

При неправильному поводженні з акумулятора може потекти рідина. Уникайте контакту з нею. У разі контакту зі шкірним покривом негайно промийте місце контакту великою кількістю води. У разі попадання в очі, промийте їх великою кількістю чистої води і негайно зверніться до лікаря. Рідина з акумулятора може спричинити подразнення або опіки.

Щоб зарядити акумулятор, підключіть зарядний пристрій до розетки мережі зі змінним струмом 230В, 50Гц.

Підключення акумулятора до зарядного пристрою без увімкнен-

ня живлення скорочує термін його служби.

Відключайте зарядний пристрій від мережі живлення, якщо він не використовується.

Заряджайте акумулятор при кімнатній температурі від +10 °C до +40 °C. Перед зарядженням дайте гарячому акумулятору охолонути.

Не закривайте зарядний пристрій з акумулятором під час зарядження, уникайте тривалого прямого потрапляння сонячних променів або розташування в безпосередній близькості від джерел тепла.

Не використовуйте і не залишайте акумуляторну батарею під прямим сонячним промінням або в автомобілі, що знаходиться під прямим сонячним промінням, це може призвести до перегріву та займання акумулятора.

Не використовуйте акумулятор, котрий зазнав корозії, має неприємний запах або незвичайний зовнішній вигляд.

Не розбирайте акумулятор.

Не кидайте акумулятор у вогонь.

Не піддавайте акумулятор впливу атмосферних опадів, не допускайте потрапляння води або рідин на акумулятор.

Не викидайте акумулятор разом із звичайним (побутовим) сміттям. Не замикайте контакти акумулятора між собою.

Не піддавайте акумулятор ударам і не кидайте його.

Не зберігайте акумулятор разом з металевими предметами (такими як скріпки, монети, ключі, цвяхи, шурупи тощо), які можуть

замкнути контакти акумулятора.

Не зберігайте акумулятор у місцях, де температура може досягати +45 °C.

Підтримуйте акумулятор повністю зарядженим, якщо інструмент не використовується протягом тривалого часу.

## ПІДГОТОВКА ДО РОБОТИ

### Зарядження акумуляторної батареї

**Увага!** Перед першим використанням виробу обов'язково зарядіть акумулятор. Для цього потрібно вставити вилку зарядного пристрою в розетку, зняти батарею з виробу та встановити зарядний пристрій.

Процес зарядження автоматичний - після закінчення зарядження зарядний пристрій вимкнеться самостійно. Однак, якщо батарея залишиться в зарядному пристрої надовго, через саморозряд батареї зарядний пристрій буде періодично вмикатися на підзарядку. Це знижує робочу ємність акумулятора та термін його служби. Тому не залишайте акумулятор у зарядному пристрої надовго.

**Увага!** Для зарядження використовуйте оригінальні зарядні пристрої. Використання зарядних пристроїв інших виробників, навіть якщо вони підходять за технічними характеристиками та системою кріплення, може призвести не тільки до виходу з ладу акумулятора, але і поломки виробу.

Після завершення процесу зарядження від'єднайте зарядний пристрій від мережі живлення, зніміть акумулятор із зарядного

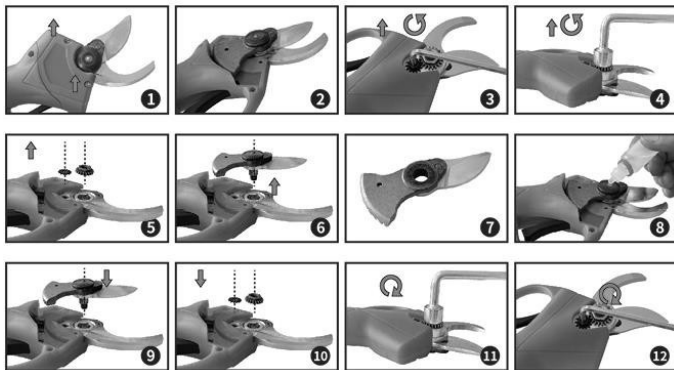
## ПІДГОТОВКА ДО РОБОТИ

пристрою та встановіть його до характерного клацання. Обов'язково переконайтеся у надійній фіксації батареї.

**Увага!** Щоб уникнути пошкодження батареї, не зберігайте її в розрядженому стані.

### Встановлення, заміна та регулювання лез

**Увага!** Перед виконанням будь-яких дій щодо встановлення або регулювання лез секатора обов'язково від'єднайте акумулятор від інструмента.



Мал. 2

Використовуючи хрестову викрутку, викрутіть два гвинти (Мал. 2.1), зніміть кришку (Мал. 2.2). Використовуючи спеціальний ін-

струмент, викрутіть гвинт і зніміть шайбу з еластомеру (Мал. 2.3). Використовуючи спеціальний інструмент, відкрутіть контргайку (Мал. 2.4) та зніміть захисну шайбу. Зніміть (Мал. 2.5), (Мал. 2.6), встановіть або замініть лезо (Мал. 2.7). При необхідності очистіть шестірню (Не використовуйте хімічні засоби). За потреби змастіть зубці шестерень графітовим мастилом (Рис. 2.8). У зворотному порядку - встановіть шайбу з еластомеру на гвинт, встановіть леза, встановіть захисну шайбу, закрутіть контргайку (Мал. 2.9). Встановіть кришку та закрутіть обидва гвинти (Мал. 2.10). Відрегулюйте затягування гвинта (Мал. 2.11), відрегулюйте затягування контргайки до клацання (Мал. 2.12).

Регулярно перевіряйте затягування рухомого леза. Добре затягнуте лезо не повинно рухатися вліво-вправо. Якщо лезо затягнуте правильно, ви можете закрити секатор вручну (без зусилля). Можливе невелике зміщення леза у напрямку закриття. Це усунення є нормальним і може бути викликане зазором між зубами рейки та шестерні.

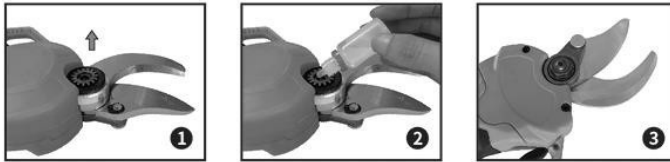
### Змащення

**При активном использовании инструмента смазывайте его не менее двух раз в день. Для этого:**

- вийміть пробку отвору для заливки олії на задній стороні секатора;
- помістіть насадку пляшечки з мастилом у отвір для заливки олії. Тримайте пляшечку з олією рівно, а потім, натискаючи на неї, додайте необхідну кількість олії;

## ПОРЯДОК РОБОТИ / РЕКОМЕНДАЦІЇ З ЕКСПЛУАТАЦІЇ ТА ДОГЛЯДУ

- після закінчення мастила вставте пробку назад;
- при роботі з секатором слідкуйте за тим, щоб мастило було рівномірним.



### ПОРЯДОК РОБОТИ

Перед кожним використанням секатора необхідно зробити такі дії:

- переконайтеся, що інструмент очищений від бруду;
- огляньте інструмент щодо пошкоджень, всі органи управління повинні бути у справному стані;
- змастіть леза.

**Увага!** Заборонено застосування відпрацьованого мастила, тому що це може спричинити пошкодження механізму притиску лез.

### Увімкнення/вимкнення

Вставте батарею в роз'єм живлення секатора. Увімкніть живлення секатора. Двічі натисніть на курок, леза секатора автоматично відкриваються.

Для звичайної обрізки: натисніть на курок, щоб закрити леза, і відпустіть курок, щоб відкрити леза.

Щоб закрити леза: продовжуйте натискати на курок, постійне дзижчання буде означає, що лезо залишиться закритим.

Перед початком роботи, щоб перевірити, чи добре працює секатор: натисніть курок, щоб закрити, і відпустіть курок, щоб відкрити леза кілька разів вхолосту, без обрізки.

Під час перерв або після завершення роботи закрийте леза, вимкніть виріб і знімайте акумулятор. Перед зберіганням повністю зарядіть акумулятор.

### Очищення та дезінфікування лез

Леза та елементи ріжучої головки секатора необхідно регулярно очищати, щоб утримувати їх у чистоті та запобігти можливому поширенню хвороб між рослинами. Для цього ви можете скористатися спеціальними засобами у вигляді спрею, проте не рекомендується використовувати хімічні засоби, здатні викликати корозію та пошкодити пристрій.

### РЕКОМЕНДАЦІЇ З ЕКСПЛУАТАЦІЇ ТА ДОГЛЯДУ

**Увага!** Усі операції зі складання, налаштування, заміни та регулювання виконуйте тільки при від'єднаному акумуляторі.

Не обріжайте гілки, що перевищують допустимий діаметр, не намагайтеся розрізати тверді предмети, такі як метал, камінь або

## РЕКОМЕНДАЦІЇ З ЕКСПЛУАТАЦІЇ ТА ДОГЛЯДУ

інші матеріали, крім рослин. Якщо леза зношені або пошкоджені, замініть їх.

Утримуйте секатор у чистоті. Використовуйте чисту тканину для очищення секатора, акумулятора та зарядного пристрою (не використовуйте абразивні засоби чи засоби для чищення на основі розчинників), використовуйте м'яку щітку для очищення головки секатора від пилу.

Не використовуйте секатор, якщо він не працює, не вмикається або не вимикається належним чином. У такому разі негайно зверніться до сервісного центру.

**Увага!** Переконайтеся, що ви вимкнули секатор і зняли з нього акумулятор перед налаштуванням, заміною аксесуарів або зберіганням. Цей захисний захід спрямовано зниження ризику випадкового включення секатора.

Будь ласка, переконайтеся, що леза закриті, коли секатор не використовується, секатор, що не використовується, повинен зберігатися в недоступному для дітей і тварин місці.

Використання секатора повинно здійснюватися відповідно до інструкцій, викладених у цьому посібнику, а також з урахуванням умов експлуатації та характеру роботи, що виконується. Використання секатора, що виходить за рамки його заявлених можливостей та характеристик, є небезпечним.

Видаляйте весь бруд з рухомих і нерухомих лез після кожного використання, після чого наносьте мастило на той бік леза, де стикаються рухоме та нерухоме леза. Це забезпечить підтримку лез у хорошому стані та зменшить тертя під час використання.

## МОЖЛИВІ НЕСПРАВНОСТІ І МЕТОДИ ЇХ УСУНЕННЯ

Проблема	Можлива причина	Метод усунення
Леза не рухаються	Не підключена акумуляторна батарея	Підключіть акумуляторну батарею
	Акумулятор не заряджений	Зарядіть акумуляторну батарею
	Несправний блок увімкнення	Зверніться до сервісного центру
Ножі перегріваються, рух ускладнений	Недостатнє мастило ножового полотна	Змащуйте ножі частіше, використовуйте рекомендовану олію
Двигун відключився	Акумуляторна батарея розрядилася	Зарядіть акумуляторну батарею
	Пошкодження електричної частини	Зверніться до сервісного центру
Результат чи швидкість обрізки незадовільний	Ножі затупилися	Заточіть або замініть леза ножів
	Низька зарядка акумулятора	Зарядіть акумуляторну батарею

У разі несправності інструменту через знос деталей звертайтеся сервіс-центр або в торгову точку, що продала вам цей інструмент.

## ТЕХНІЧНЕ ОБСЛУГОВУВАННЯ \ УТИЛІЗАЦІЯ

### ТЕХНІЧНЕ ОБСЛУГОВУВАННЯ

**Увага!** Перед початком проведення будь-яких профілактичних робіт від'єднайте акумулятор від інструмента.

Закінчивши роботу, очистіть виріб від пилу та бруду чистою тканиною. Очистіть вентиляційні отвори. Щоб уникнути пошкоджень пластмасових деталей, не допускається застосування для чищення корпусу розчинників: бензину, спирту, аміачних розчинів, розріджувачів фарб тощо. Протріть леза тканиною і нанесіть на кромки лез і частини, що рухаються, спеціальне масло.

### ТРАНСПОРТУВАННЯ ТА ЗБЕРІГАННЯ

Перевозити інструмент необхідно з обережністю та дотриманням заходів, що виключають можливість його пошкодження. У критих автомобілях відповідно до правил перевезення вантажів, що діють на даному виді транспорту. Забороняється перевозити інструмент разом із металевими деталями та виробами. Не піддавайте інструменту впливу атмосферних опадів.

Зберігайте інструмент у чистому вигляді у сухому приміщенні, що провітрюється, недоступному для дітей та тварин. Тримайте подалі від джерела підвищених температур та впливу сонячних променів. Не допускайте впливу: механічних, хімічних факторів, вологи, агресивних рідин, різких перепадів температури та вологості. Зберігайте інструмент у упаковці.

### УТИЛІЗАЦІЯ

Після закінчення терміну експлуатації інструмент та його компоненти підлягають утилізації згідно з правилами, що діють у Вашому регіоні. Не викидайте інструмент разом із побутовим сміттям.



### СЕРІЙНИЙ НОМЕР ТА ДАТА ВИРОБНИЦТВА

#### Серійний номер та дата виробництва

#### Розшифровка серійного номера.

\*\*/\*\*\*/SBP2030B/00001~99999

\*\* - Місяць виробництва (наприклад, 01 – січень) /

\*\*\*\* - Рік виробництва (наприклад, 2024) / Артикул (наприклад, SBP2030B) / Порядковий номер (наприклад, 00001).

За своєю конструкцією та експлуатаційними характеристиками відповідає вимогам нормативних документів України, а саме: : «ТЕХНІЧНИЙ РЕГЛАМЕНТ безпеки машин», постанова КМУ №62 від 30.01.2013 р.; «ТЕХНІЧНИЙ РЕГЛАМЕНТ низьковольтного електричного обладнання», постанова КМУ №1067 від 16.12.2015 р.; «ТЕХНІЧНИЙ РЕГЛАМЕНТ з електромагнітної сумісності обладнання», постанова КМУ №1077 від 16.12.2015 р., ДСТУ EN 60745-1 :2014; ДСТУ EN 61000-3-2:2016; ДСТУ EN 61000-3-3:2017; ДСТУ EN 55014-1 :2016; ДСТУ EN 55014-2:2017; ДСТУ EN 61310-2:2017.

# SEQUOIA







## **ОФИЦИАЛЬНЫЙ ДИЛЕР В УКРАИНЕ:**

[storgom.ua](http://storgom.ua)

## **ГРАФИК РАБОТЫ:**

Пн. – Пт.: с 8:30 по 18:30

Сб.: с 09:00 по 16:00

Вс.: с 10:00 по 16:00

## **КОНТАКТЫ:**

+38 (044) 360-46-77

+38 (066) 77-395-77

+38 (097) 77-236-77

+38 (093) 360-46-77

Детальное описание товара: <https://storgom.ua/product/sequoia-234204.html>

Другие товары: <https://storgom.ua/elektrosekatory.html>