

ІНСТРУКЦІЯ З ЕКСПЛУАТАЦІЇ



STORM

ГАЗОКОСАРКА АКУМУЛЯТОРНА
WT-9216

UA



Будь ласка, прочитайте і ознайомтесь з посібником з експлуатації перед використанням та дотримуйтесь правил безпеки і інструкцій щодо застосування. Недотримання інструкції може призвести до травм або поломки інструменту.

Дякуємо за те, що вибрали продукт торгової марки INTERTOOL.

ЗМІСТ

ЗАГАЛЬНИЙ ОПИС	3
КОМПЛЕКТ ПОСТАВКИ	4
ЗОВНІШНІЙ ВИГЛЯД ТА БУДОВА.....	4
ТЕХНІЧНІ ХАРАКТЕРИСТИКИ	5
ІНФОРМАЦІЯ ЩОДО БЕЗПЕКИ	5
ОПИС СИМВОЛІВ	7
ЗБИРАННЯ ВИРОБУ	7
ЕКСПЛУАТАЦІЯ ВИРОБУ	10
ТЕХНІЧНЕ ОБСЛУГОВУВАННЯ.....	11
ЗБЕРІГАННЯ ТА УМОВИ ЕКСПЛУАТАЦІЇ.....	12
УТИЛІЗАЦІЯ	12
ГАРАНТІЯ	12

Шановний покупець!

Дякуємо Вам за придбання газонокосарки INTERTOOL.

У цьому посібнику міститься опис техніки безпеки і процедур з обслуговування та використання пристрою, а також найсвіжіша інформація, доступна на момент друку. Хочемо попередити, що деякі зміни, внесені виробником, можуть бути не відображені в цьому посібнику. А також зображення і малюнки можуть відрізнятись від реального виробу.

У разі виникнення проблем використовуйте контактну інформацію, розміщену в кінці посібника.

Перед початком роботи з пристроєм необхідно уважно прочитати весь посібник. Це допоможе уникнути можливих травм і пошкодження обладнання.

Збережіть цей посібник з експлуатації та передавайте його наступним користувачам.

ЗАГАЛЬНИЙ ОПИС

Газонокосарка акумуляторна INTERTOOL WT-9216 є моторизованим виробом, який призначений для скошування трави на лузі, присадибній ділянці, в саду, в сквері, парку тощо. Ця модель компактна, має невеликий діаметр скошування і рекомендована для роботи на невеликих територіях.

Газонокосарка акумуляторна має сучасний дизайн, економічна, надійна в роботі, проста в обігу та обслуговуванні.

За своєю конструкцією газонокосарка відноситься до простих класичних механізмів, основою якої служить електричний двигун, який забезпечує газонокосарці високу продуктивність роботи.

Важливою перевагою акумуляторної газонокосарки в порівнянні з бензиною є простота увімкнення та обслуговування виробу, відсутність вихлопних газів і парів бензину.

Акумуляторна газонокосарка значно економічніша за бензиновий аналог та має переваги над електричною газонокосаркою у відсутності залежності від електромережі та обмежень із застосування на значній відстані від неї.

КОМПЛЕКТ ПОСТАВКИ

	Модель	WT-9216
1	Газонокосарка	•
2	Травозбірник	•
3	Інструкція з експлуатації	•
4	Гарантійний талон	•
5	Транспортувальна упаковка	•

** На розсуд виробника комплектація може бути змінена без попередження.*

ЗОВНІШНІЙ ВИГЛЯД ТА БУДОВА

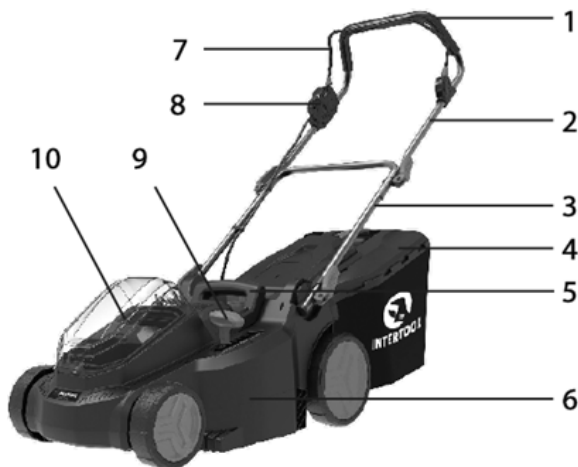


Рис. 1

1	Основна рукоятка
2	Верхня рукоятка
3	Нижня рукоятка
4	Травозбірник
5	Ручка для транспортування
6	Корпус косильної деки
7	Тригер пуску
8	Кнопка блокування від раптового увімкнення
9	Перемикач висоти косіння
10	Слоти для акумуляторних батарей

ТЕХНІЧНІ ХАРАКТЕРИСТИКИ

Модель	DT-2265
Тип двигуна	Безщітковий
Оберти холостого ходу макс., об/хв.	3500
Ширина зрізання, мм	370
Висота зрізання, мм	25, 35, 45, 55, 65, 75
Об'єм травозбірника, л	40
Регулювання висоти косіння	6 позицій
Акумуляторна батарея	
Напруга, В	40 (2x20)
Ємність, А/г	Не входить до комплекту поставки

ІНФОРМАЦІЯ ЩОДО БЕЗПЕКИ

Перед початком експлуатації уважно прочитайте цей посібник користувача. Робота з пристроєм без ознайомлення з цим посібником може призвести до пошкодження техніки та отримання травм.

- Необхідно звернути особливу увагу на такі застереження:
- Запускати пристрій дозволяється тільки у доброму фізичному і психічному стані.
- Не використовуйте газонокосарку під дощем і в умовах підвищеної вологості. Не торкайтеся пристрою вологими руками.
- Перед початком експлуатації газонокосарки необхідно дізнатися про варіанти аварійної зупинки.
- Не допускайте нікого до роботи з пристроєм без прочитання цієї інструкції.
- Тримайте дітей і домашніх тварин подалі від газонокосарки.
- Заборонено працювати з пристроєм після прийому ліків, вживання алкогольних напоїв або наркотиків, які можуть негативно вплинути на реакцію працівника.
- Цей пристрій призначений тільки для обробки газону. Використання газонокосарки для інших цілей заборонено.
- Не використовуйте газонокосарку, якщо пристрій чи його елементи несправні.
- Віддаліть усіх сторонніх осіб на відстань не менше 5 м від місця роботи з газонокосаркою.
- Не починайте роботу, доки територія не звільнена від сторонніх предметів.
- Зберігайте пристрій в місцях, недоступних для дітей.
- Під час експлуатації газонокосарки завжди взувайте міцне взуття на нековзній підшві та вдягайте довгі штани.

- Перед використанням завжди робіть візуальний огляд, щоб переконатися, що елементи і деталі неспрацьовані та не мають пошкоджень. Якщо ніж пошкоджений, необхідно замінити його до початку роботи із газонокосаркою, щоб не порушити баланс пристрою.
- Завжди слідкуйте за правильним розташуванням газонокосарки на схилах, щоб уникнути втрати контролю над керуванням і перекиданням.
- Зміну напрямку руху на пагорбах треба робити дуже обережно, щоб не втратити контроль над пристроєм.
- Завжди витягайте вилку з розетки перед тим, як зупинити газонокосарку.
- Слідкуйте за перешкодами під час руху пристрою назад, щоб не спіткнутися.
- Відкладайте газонокосарку тільки після вимкнення і повної зупинки ножа.
- Завжди вимикайте пристрій і від'єднуйте штекер від мережі змінного струму, якщо виникли несправності або незвичайна вібрація, перед звільненням ножа від блокування травою, а також перед видаленням будь-яких інших засмічень.
- Після контакту зі сторонніми предметами перевірте газонокосарку на наявність пошкоджень. Виконайте необхідні ремонтні роботи перед повторним увімкненням пристрою і роботою з ним.
- Будьте особливо уважними під час повороту газонокосарки і підтягання її до себе.
- Не косіть газон у разі наявності перешкод на оброблюваній ділянці (наприклад, каміння, гілки, коріння дерев).
- Скошену траву видаляйте лише після вимикання двигуна.
- Вимкніть двигун, якщо косарку потрібно перевезти через ділянку газону, на якій косіння не виконується.
- Ніколи не піднімайте і не переносьте газонокосарку з увімкненим двигуном.
- Не залишайте готовий до експлуатації пристрій без нагляду.
- Використовуйте тільки оригінальні запчастини INTERTOOL, звертайтеся для обслуговування до авторизованих сервісних центрів.

ОПИС СИМВОЛІВ



Увага! Уважно прочитайте посібник користувача перед експлуатацією.



Увага! Тримайте руки і ноги подалі від різальних інструментів.



Увага! Під час роботи з пристроєм дотримуйтеся правил техніки безпеки.



Увага! Ризик ураження електричним струмом



Використовуйте засоби індивідуальної безпеки при роботі з пристроєм для захисту органів зору і слуху.



Не використовуйте пристрій під час дощу і в умовах підвищеної вологості.



Дотримуйтеся дистанції під час роботи.



Увага! Ножі продовжують обертатися після вимкнення газонокосарки



Увага! Небезпека потрапляння елементів, що відкидаються, у людину. Не стійте перед увімкненим пристроєм.

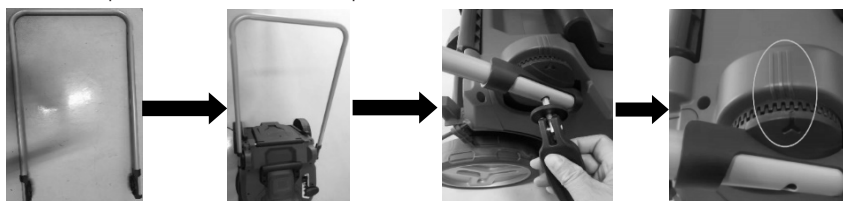
Увага! Недотримання вказівок з техніки безпеки може спричинити ураження електричним струмом, травми і пожежу.

Поломка пристрою через недотримання умов експлуатації не є гарантійним випадком. Зберігайте ці інструкції протягом усього строку користування газонокосаркою INTERTOOL.

ЗБИРАННЯ ВИРОБУ

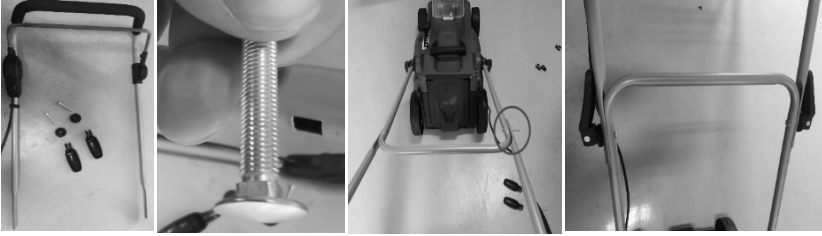
Встановлення нижньої рукоятки

- Витягніть виріб і всі частини з коробки.
- Встановіть нижню частину рукоятки в пази на корпусі газонокосарки.
- Закріпіть за допомогою кріплення



Встановлення верхньої рукоятки

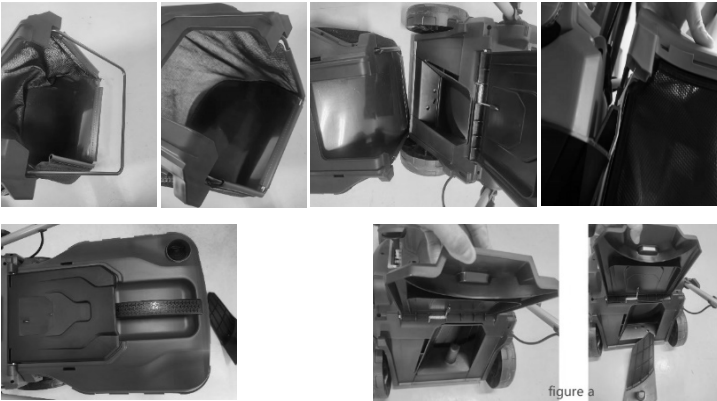
- Приєднайте верхню рукоятку до нижньої рукоятки за допомогою кріплення і фіксаторів, як показано на рисунку.
- Затягніть фіксатори.
- Зафіксуйте кабель за допомогою кріплень.



Збирання травозбірника

Перед використанням травозбірник необхідно зібрати.

- Вставте ручку травозбірника в кришку травозбірника
- Індикатор заповнення травозбірника встановлюється безпосередньо на кришку травозбірника



Встановлення травозбірника

- Підніміть задню кришку
- Встановіть травозбірник на корпус газонокосарки на спеціальні гачки з заднього боку.



Регулювання висоти косіння

- Висота косіння змінюється за допомогою рукоятки центрального регулювання, розташованої збоку на корпусі газонокосарки.
- Передбачені 6 позицій вибору висоти косіння.

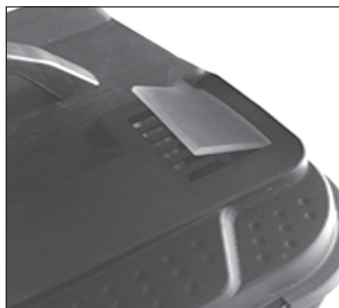
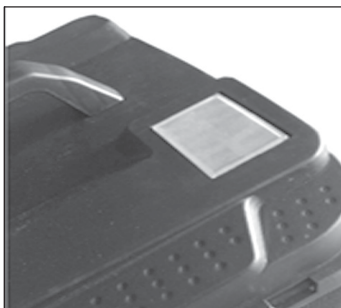


Увага! Дочекайтеся зупинки всіх обертових частин. Різальний ніж продовжує обертання ще декілька секунд після вимкнення газонокосарки. Відключіть газонокосарку від електроживлення.

Для більшості газонів рекомендована середня висота косіння.

Індикатор заповнення травозбірника

- У верхній частині травозбірника є індикатор заповнення мішка.
- Якщо травозбірник порожній, під час скошування індикатор відкритий.
- При наповненні травозбірника індикатор не відкривається. У цьому випадку необхідно негайно припинити роботу і очистити мішок травозбірника.
- Якщо ви працюєте без травозбірника, відкидна захисна кришка має бути обов'язково опущеною вниз.



ЕКСПЛУАТАЦІЯ ВИРОБУ

Увага!

Дочекайтеся, поки ніж повністю зупиниться, перед наступним ввімкненням газонокосарки. Не вимикайте і не вмикайте пристрій миттєво після зупинки. Експлуатувати газонокосарку можна лише після повного завершення її монтажу.

Запуск

Підготуйте територію, яку плануєте обробляти за допомогою газонокосарки: приберіть сторонні предмети, наприклад палиці чи каміння. Запускайте пристрій, встановивши його на рівній поверхні та в невисокій траві.

- Приєднайте газонокосарку до мережі 220 В, закріпивши мережевий дріт на спеціальному фіксаторі
- Натисніть та утримуйте кнопку захисту
- Натисніть один з чотирьох вимикачів
- Відпустіть кнопку захисту

Увага!

- Ніколи не намагайтеся заблокувати вимикач в позиції «Вмик.».
- Зупиніть косіння у разі, якщо мотор починає нестабільно працювати і швидкість косіння помітно падає. Це може бути пов'язано із забиттям травною ножа або травозбірника.
- Зупиніть газонокосарку, дочекайтеся повної зупинки ножа, очистіть ніж і травозбірник від трави, що забилася. Робота із заблокованим ножом може пошкодити двигун.

Зупинка

- відпустіть вимикач

Поради щодо косіння

- Рекомендована висота зрізання — 3-5 см. Скошуйте не більше половини висоти трави.
- Не перевантажуйте газонокосарку!
- Косіть вранці чи перед вечором, щоб захистити свіжоскошений газон від висихання.
- В період інтенсивного росту трави косіть газон два рази на тиждень.
- Завжди вимикайте двигун, якщо потрібно змінити висоту косіння, а також у разі переміщення пристрою по гравійному чи асфальтовому покриттю.
- При значному зниженні частоти обертання двигуна необхідно обрати більший рівень висоти скошування і/чи зменшити швидкість руху. Якщо трава дуже висока, доцільно косити кількома проходами з різною висотою скошування.
- Мотор оснащений захистом, який спрацює при блокуванні ножа або перевантаженні двигуна. Якщо захист спрацював і двигун раптово зупинився, від'єднайте пристрій від живлення. Захист вимкнеться тільки при відпущеному важелі ввімкнення. Зачекайте не менше 5 хвилин і продовжуйте роботу. Якщо захист спрацював знову, спробуйте збільшити висоту косіння, можливо, це

пов'язано із забиванням ножа травою.

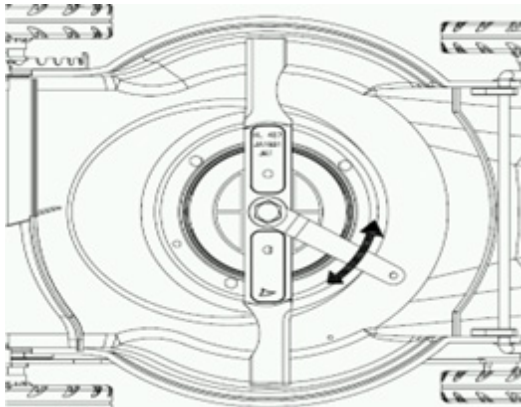
Заміна ножа

Увага! Переконайтеся, що ніж повністю зупинився. Вимкніть газонокосарку від електромережі.

Використовуйте захисні рукавички.

Як зняти ніж:

- Покладіть газонокосарку набік
- Візьміться за ніж рукою (використовуйте щільні захисні рукавички)
- За допомогою ключа (поставляється в комплекті) звільніть, а потім викрутіть болт кріплення ножа



Встановлення ножа:

- Одягніть ніж на болт кріплення і акуратно закрутіть його на місце
- При встановленні ножа інформація, розміщена на ножі повинна знаходитися зовні
- Затягніть болт так щільно, наскільки це можливо

ТЕХНІЧНЕ ОБСЛУГОВУВАННЯ

У разі виявлення механічних чи термічних пошкоджень інструмента, необхідно звернутися до сервісного центру INTERTOOL. Не допускайте потрапляння води, пилу та бруду, а також дрібних частинок у вентиляційні отвори корпусу електричного двигуна. Якщо на корпусі присутні складні плями, необхідно видалити їх за допомогою м'якої серветки, яка була попередньо змочена в мильному розчині або спеціальному мийному засобі. У процесі очищення інструмента заборонено використовувати абразивні матеріали, різні розчинники, аміачну воду, бензин, спирт, які можуть завдати шкоди корпусу інструмента. Видаляти пил та бруд з металевих частин інструмента, а також у важкодоступних місцях необхідно щіточкою. У разі виникнення труднощів під час проведення технічного обслуговування інструмента, слід звернутися за допомогою до сервісного центру INTERTOOL.

ЗБЕРІГАННЯ ТА УМОВИ ЕКСПЛУАТАЦІЇ

Зберігати інструмент рекомендовано в приміщенні, яке добре провітрюється, за температури від -15 °С до +40 °С та відносній вологості повітря не більше 90%. Якщо інструмент зберігався за температури 0 °С і нижче, то перш ніж використовувати інструмент, його необхідно витримати в теплом приміщенні за температури від +5 °С до +40 °С протягом двох годин. Цього проміжку часу слід дотримуватися для видалення можливого конденсату.

Зберігайте інструмент, інструкцію з експлуатації та аксесуари в оригінальній упаковці. У цьому випадку вся необхідна інформація та деталі завжди будуть під рукою.

УТИЛІЗАЦІЯ

Не викидайте електроінструменти разом з побутовими відходами! Електроінструменти, які були виведені з експлуатації, підлягають окремому збиранню та утилізації відповідно до природоохоронного законодавства.

ГАРАНТІЯ

З умовами гарантії та гарантійного обслуговування ви можете ознайомитися в гарантійному талоні або на сайті intertool.ua

ДЛЯ НОТАТОК

ДЛЯ НОТАТОК

ДЛЯ НОТАТОК



INTERTOOL.ua

STORM

ОФИЦИАЛЬНЫЙ ДИЛЕР В УКРАИНЕ:

storgom.ua

ГРАФИК РАБОТЫ:

Пн. – Пт.: с 8:30 по 18:30

Сб.: с 09:00 по 16:00

Вс.: с 10:00 по 16:00

КОНТАКТЫ:

+38 (044) 360-46-77

+38 (066) 77-395-77

+38 (097) 77-236-77

+38 (093) 360-46-77

Детальное описание товара:

<https://storgom.ua/product/intertool-216076.html>

Другие товары:

<https://storgom.ua/akkumulyatornyye-gazonokosilki.html>