

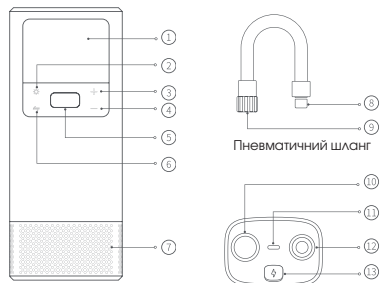
70mai Air Compressor Wireless

Посібник користувача

70mai

Загальний вигляд пристрою

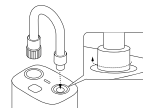
Уважно прочитайте цей посібник перед використанням та зберігайте його в надійному місці.



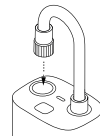
- 1 Дисплей
- 2 Кнопка увімкнення підсвічування
- 3 Кнопка «+»
- 4 Кнопка «-»
- 5 Кнопка запуску
- 6 Кнопка перемикання режиму
- 7 Отвір для розсіювання тепла
- 8 Штекерний різьбовий роз'єм
- 9 Пневматичний шланг із шарнірним роз'ємом
- 10 Відсік для зберігання пневматичного шланга
- 11 Світлодіодна лампочка
- 12 Гніздовий різьбовий роз'єм
- 13 Роз'єм живлення
- 14 Роз'єм USB
- 15 Роз'єм Туре-С

Встановлення/зберігання пневматичного шланга

Встановлення пневматичного шланга
Перед використанням цього пневматичного компресора встановіть пневматичний шланг.
З'єднайте заглушки з внутрішнім і зовнішнім різьбленням і затягніть їх за годинниковою стрілкою



Зберігання пневматичного шланга
Спакуйте пневматичний шланг після використання цього пневматичного компресора.
Вставте пневматичний шланг із шарнірним роз'ємом у відсік для зберігання пневматичного шлангу.

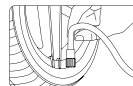


Пакувальна відомість

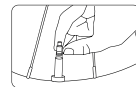
1. 70mai Air Compressor Wireless, 1 шт.
2. Пневматичний шланг, 1 шт.
3. Штуцер вузького ніпелю шини, 1 шт.
4. Голка, 1 шт.
5. Довга повітряна форсунка, 1 шт.
6. Кабель зарядки, 1 шт.
7. Мішок для зберігання, 1 шт.
8. Посібник користувача, 1 шт.

Підключення пневматичного шланга

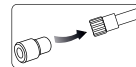
1. Підключення до шини автомобіля
Підключіть пневматичний шланг безпосередньо до шини шляхом нагвинчування пневматичного шланга із шарнірним роз'ємом на повітряну форсунку шини.



2. Підключення до шини гірського велосипеда
Крок 1. Послабте гвинт на повітряній форсунці шини.



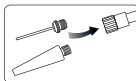
Крок 2. З'єднайте штуцер вузького ніпелю шини з пневматичним шлангом з шарнірним роз'ємом та підключіть пневматичний шланг до форсунки шини.



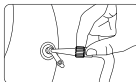
Примітка. Після накачування затягніть гвинт на повітряній форсунці шини

3. Підключення до об'єктів, що накачуються

Під'єднайте відповідну повітряну форсунку до пневматичного шланга з шарнірним роз'ємом перед його підключенням до об'єкта, що накачується.



Довга насадка підходить до пляжних м'ячів, матраців та інших надувних іграшок, а також для видалення пилу та очищення.



Голка підходить для баскетбольних, футбольних, волейбольних та інших м'ячів.



Режим накачування

Пристрій працює у 5 режимах накачування. В залежності від об'єкта, що накачується, можна вибрати відповідний режим. Пристрій автоматично припиняє накачування після досягнення значення тиску повітря за замовчуванням.

- Режим автомобіля: Значення тиску повітря за замовчуванням складає 2,5 бар (≈ 36 фунт/кв. дюйм)
- Режим мотоцикла: Значення тиску повітря за замовчуванням складає 2,4 бар (≈ 35 фунт/кв. дюйм)
- Режим велосипеда: Значення тиску повітря за замовчуванням складає 45 фунт/кв. дюйм
- Режим м'яча: Значення тиску повітря за замовчуванням складає 8 фунт/кв. дюйм

- Вільний режим: Значення тиску повітря за замовчуванням можна регулювати від 3 до 150 фунт/кв. дюйм

Попереднє встановлення тиску повітря

Попередньо задайте тиск повітря перед накачуванням, потім пристрій автоматично припинить накачування після досягнення заданого значення.

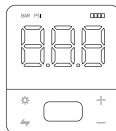
1. Для включення пристрою натисніть та утримуйте кнопку запуску.
2. Для увімкнення бажаного режиму накачування натисніть кнопку режиму.
3. Натисніть та утримуйте кнопку вибору режиму для зміни одиниць виміру тиску. Для регулювання значення тиску натискайте кнопку «+» або «-».

Пристрій автоматично запам'ятає задане значення тиску для кожного режиму накачування.

Отже, встановлювати тиск повітря повторно для аналогічного режиму накачування при наступному накачуванні немає потреби.

Накачування об'єктів

1. Під'єднайте належним чином пневматичний шланг до об'єкта. Для включення пристрою натисніть та утримуйте кнопку запуску. На головному екрані відобразиться поточне значення тиску повітря, одиниці виміру та остаточний рівень заряду акумулятора.
2. Для включення бажаного режиму накачування натисніть кнопку перемикачання режиму.
3. Для початку накачування натисніть кнопку запуску.
4. При досягненні значення тиску за замовчуванням або заданого значення, пристрій автоматично припинить накачування. Для припинення накачування натисніть будь яку кнопку, відмінну від той, що світиться.
5. Після використання пристрою натисніть та утримуйте кнопку запуску для вимкнення пристрою, потім запакуйте пневматичний шланг.



Примітка.

- Коли пристрій припинить роботу, значення тиску повітря, що зображено на головному екрані, злегка знижується, а потім стабілізується. Це нормальне явище називається «Підпор»
- Після накачування температура пневматичного шланга підніметься. При демонтажі повітряної форсунки або пакування пневматичного шланга будьте обережні. Для запобігання витоку повітря знімайте пневматичний шланг швидко.

Перевірка тиску повітря

Для забезпечення безпеки спочатку перевіряйте потрібний тиск об'єкта, що накачується; уникайте тілесних ушкоджень, що виникають як наслідок перекачування.

Шини

Безпечний діапазон тиску повітря вказується на бічній стінці шини велосипеда або мотоцикла. Інструкції з тиску в шинах можна знайти на внутрішній стороні водійських дверей. Значення тиску пов'язано із навантаженням.

Додаткову інформацію про тиск у шинах див. у посібнику користувача автомобілем.

М'ячі

Рекомендований тиск для футбольних, баскетбольних, волейбольних та інших типів м'ячів вказується біля отвору форсунки м'яча.

Загальноприйняті рекомендовані значення тиску

Об'єкти	Класифікація	Рекомендований діапазон тиску (фунт/кв. дюйм)
Автомобілі	Седани, кросовери, вантажні автомобілі, позашляховики	30-50
Мотоцикли	Мотоцикли, електромотоцикли, електровелосипеди	25-45
Велосипеди	Прський велосипед, велосипед	30-65

М'ячі	Футбольні, баскетбольні, волейбольні	4-16
-------	--------------------------------------	------

Примітка: 1кг/см² ≈ 1 бар ≈ 100 кПа ≈ 14,5 фунт/кв. дюйм

Характеристики

Виріб: 70mai Air Compressor Wireless

Модель: Midrive TP05

Вхід 5 В --- 2 А

Ємність акумулятора: 2500 мАч (18 ват-год)

Тип акумулятора: літій-іонний акумулятор

Час зарядки: 3-3,5 год.

Макс. тиск накачування: 150 фунт/дюйм (10,3 бар)

Розміри виробу: 60x43x145,5 мм

Температура зберігання: -20°C-50°C впродовж 1 місяця,

-20°C-45°C впродовж 6 місяців

Робоча температура 0°C-45°C при зарядці,

-20°C-60°C при розрядці

Заходи безпеки

Для запобігання ушкодження пристрою дотримуйтесь наведених нижче інструкцій:

1. При накачуванні дотримуйтесь інструкції із значень тиску. Для запобігання негативних наслідків уникайте перекачування.
2. Не залишайте працюючий пристрій без нагляду. Вимикайте пристрій, коли його не використовуєте. Відсутність використання пристрою тривалий час може призвести до пошкодження акумулятора. Рекомендується заряджати пристрій кожні 3 місяці.
3. Не використовуйте пристрій поблизу вибухонебезпечних речовин, таких як бензин.
4. Цей пристрій може працювати без перерви (при повній зарядці пристрій може без перерви працювати протягом 30 хвилин без навантаження при температурі зовнішнього середовища 25°C). Проте, коли температура зовнішнього середовища підвищена, скоротіть час безперервної роботи для подовження терміну служби пристрою.

5. Не направляйте повітряну форсунку на себе або когось іншого, бо потік повітря під високим тиском може призвести до травм.
6. Пристрій оснащений вбудованим акумулятором, який не можна виймати. Не розбирайте пристрій самостійно. Не піддавайте акумулятори або акумуляторні блоки впливу сонячного світла, вогню та інших джерел перегріву. Вилучення або заміна акумулятора самостійно або непрофесійним робітником суворо заборонені. Існує ризик вибуху, якщо акумулятор замінений неналежним чином, отже в якості заміни потрібно використовувати подібний або еквівалентний тип.
7. Тримайте пристрій подалі від крапель або бризок води. Тримайте пристрій сухим, щоб уникнути збою акумулятора.
8. У разі деформації, здуття або протікання акумулятора при використанні або зберіганні негайно припиніть використання пристрою та зверніться до служби обслуговування після продажу, щоб уникнути проблем із техніки безпеки.
9. Для зарядки пристрою використовуйте оригінальний кабель зарядки. Використовуйте тільки сертифікований адаптер живлення від перевірених виробників.
10. Зображення продукту, аксесуарів та інтерфейсу користувача в посібнику користувача приведені тільки для довідки. Фактичний зовнішній вигляд пристрою та його функції можуть відрізнятися внаслідок внесення змін до пристрою.
11. Цим пристроєм можуть користуватися діти від 8 років та старше, а також особи з обмеженими фізичними, сенсорними або розумовими здібностями, або з недостатнім досвідом і знаннями, якщо вони під наглядом або проінструктовані щодо безпечного використання пристрою та розуміють пов'язані з цим небезпеки. Діти не повинні гратись з пристроєм. Чистка та обслуговування пристрою не повинні проводитися дітьми без нагляду.



ОФИЦИАЛЬНЫЙ ДИЛЕР В УКРАИНЕ:

storgom.ua

ГРАФИК РАБОТЫ:

Пн. – Пт.: с 8:30 по 18:30

Сб.: с 09:00 по 16:00

Вс.: с 10:00 по 16:00

КОНТАКТЫ:

+38 (044) 360-46-77

+38 (066) 77-395-77

+38 (097) 77-236-77

+38 (093) 360-46-77

Детальное описание товара: <https://storgom.ua/product/xiaomi-214851.html>

Другие товары: <https://storgom.ua/akkumulyatornye-avtokompressory.html>