

# Розумний очищувач повітря Xiaomi Smart Air Purifier 4

## Інструкція з експлуатації

Перед першим використанням приладу уважно ознайомтеся з даною інструкцією, та збережіть її для подальшої довідки.



## Заходи безпеки

- Якщо шнур живлення пошкоджений, замініть його на оригінальний шнур, придбаний у виробника або у відповідному сервісному центрі.
- Діти віком від 8 років та особи з обмеженими фізичними, сенсорними чи розумовими здібностями або недостатнім досвідом та знаннями можуть використовувати цей пристрій під наглядом або після отримання інструкцій з техніки безпеки та усвідомлення можливих ризиків.
- Дітям не дозволяється гратися з пристроєм. Не дозволяйте дітям чистити пристрій та виконувати інші заходи щодо догляду за ним без нагляду дорослих.
- Перед виконанням технічного обслуговування переконайтеся, що очищувач вимкнено та від'єднано від мережі. Закріпіть решітку гвинтом після очищення лопатей вентилятора та вентиляційного каналу.
- Перед переміщенням вимкніть очищувач повітря та вийміть штепсель із розетки.
- Очищувач повітря не ввімкнеться у разі неправильного встановлення решітки вентилятора та кришки відсіку для фільтра.
- Між повітряозабірними отворами та стінами або іншими предметами повинна залишатися відстань мінімум 20 см.
- Перед очищенням або технічним обслуговуванням пристрій слід відключити від мережі живлення.
- Часто видаляйте пил, волосся та інші частинки із зовнішнього сітчастого екрана фільтра, щоб знизити ймовірність росту бактерій.
- Видаляйте пил, волосся та частинки з повітряозабірних отворів очищувача повітря, щоб не допустити зниження забору повітря.
- Накрийте повітровипускний отвір, щоб не допустити потрапляння пилу, волосся та інших частинок, коли очищувач повітря не використовується протягом тривалого часу.

Щоб уникнути пожежі, ураження електричним струмом та іншої шкоди, використовуйте шнур живлення та електричні розетки згідно з наведеною нижче інструкцією:

- Не докладайте надмірних зусиль під час витягування шнура живлення, не скручуйте та не згинайте його, оскільки це може призвести до оголення або розлому електричного дроту шнура живлення.
- Шнур живлення повинен вставлятися у відповідний електричний роз'єм.
- Використовуйте шнур живлення, який постачається з очищувачем повітря, не використовуйте будь-які сторонні шнури живлення.
- Завжди виймайте шнур електроживлення очищувача повітря з розетки під час технічного обслуговування або переміщення очищувача повітря.

- Негайно припиніть використання очищувача повітря у разі появи незвичайних шумів, неприємного запаху, перегрівання або нерівномірного обертання вентилятора.
- Не вставляйте пальці або сторонні предмети в захисні деталі, рухомі деталі, повітрязабірні або повітровипускні отвори повітря.
- Не допускайте потрапляння в очищувач повітря таких предметів, як волосся або тканина, щоб уникнути закупорювання повітрязабірних або повітровипускних отворів.
- Не сидіть на очищувачі, не спирайтеся на нього та не нахиляйте його.
- У разі використання разом із газовим обладнанням (наприклад, газовими печами або водонагрівачами) забезпечте достатню вентиляцію, щоб уникнути отруєння чадним газом.
- Не наливайте будь-яку рідину, не насипайте порошки або інші речовини та повітровипускний отвір очищувача повітря.

Не використовуйте очищувач повітря за таких обставин, оскільки це може призвести до ураження електричним струмом, пожежі або інших збитків:

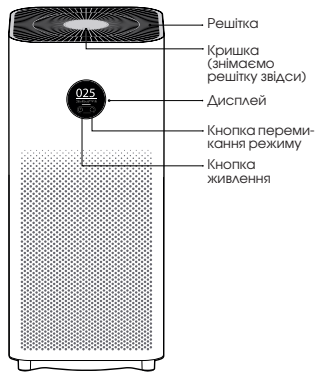
- Біля джерел відкритого полум'я, наприклад, свічок, кадьниць, плит, камінів, сигарет, хлопаков, запальничок, універсальних пальників, аколтів або жаровень.
- Біля приладів, що виробляють високу температуру, наприклад, електричних нагрівачів, вентиляторних повітрянагрівачів, електричних грілок для ніг, електроплит та електричних прасок.
- Вживайте заходів, щоб в очищувач повітря не потрапляли займисті предмети.
- У нестійкому положенні, коли очищувач повітря може легко перевернутися.
- У середовищі з надзвичайно високою температурою, вологістю або вогкістю, наприклад, у ванній кімнаті.

## Огляд виробу

Перед використанням уважно прочитайте цю інструкцію. Збережіть її – вона може знадобитися вам надалі.

Примітка. Ілюстрації виробу, комплектуючих та інтерфейсу користувача в інструкції наведені виключно для ознайомлення.

Фактичні характеристики виробу та його функції можуть відрізнятись у зв'язку з покращенням виробу.



Вигляд спереду



Вигляд ззаду

# Огляд виробу

## Інструкції щодо дисплея



Індикатор відображатиме зелений, помаранчевий або червоний колір у відповідності до об'єму часточок PM2.5.

Зелений	1-20 мкг/м <sup>3</sup>
Жовтий	21-35 мкг/м <sup>3</sup>
Помаранчевий	36-55 мкг/м <sup>3</sup>
Червоний	>55 мкг/м <sup>3</sup>

Функція негативних іонів увімкнена за замовчуванням. Очищувач може генерувати негативні іони під час роботи, а потім негативні аероіони (NAI) утворюються внаслідок реакції між негативним електроном і молекулами кисню. Негативні аероіони NAI дуже добре вловлюють певні забруднювачі повітря. Функцію можна увімкнути та вимкнути у додатку. Коли вона увімкнена, світиться індикатор негативних іонів; коли вона вимкнена, індикатор не світиться.

## Встановлення

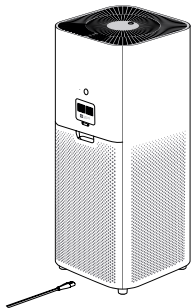
### Розміщення очищувача

Для забезпечення оптимальної продуктивності переконайтеся, що відстані між повітрязбірними отворами та такими об'єктами, як стіни, відповідають вимогам, вказаним нижче.



### Підключення до електричної розетки

Підключіть шнур живлення до порту живлення на дні очищувача, потім вставте його в розетку.



Примітка: під час використання очищувача рекомендується закривати двері та вікна для досягнення кращого ефекту очищення.

## Інструкція



**Ввімкнення та вимкнення**  
Натисніть кнопку живлення, щоб увімкнути очищувач. Коли очищувач увімкнено, натисніть кнопку живлення, щоб вимкнути його.



**Перемикання режимів**  
Поки очищувач увімкнено, натисніть кнопку перемикання режиму для переходу між режимами.

### Сповіщення про термін служби фільтра

На дисплеї відобразиться залишковий час роботи фільтра за ввімкненого режиму очищувача. Якщо оригінальний фільтр не виявлено, на дисплеї з'явиться піктограма попередження.



Сповіщення про залишковий час роботи фільтра



Попередження про неоригінальний фільтр

### Налаштування яскравості дисплея

Натисніть кнопку Ввімк./Вимк. дисплея для переходу між рівнями яскравості: ввімкнення, затемнення та вимкнення.

### Скидання налаштувань Wi-Fi

Під час першого підключення очищувача до додатку або за відсутності можливості підключення до нього натисніть і утримуйте кнопку Ввімк./Вимк. дисплея протягом 7 секунд. Очищувач видасть звуковий сигнал після успішного скидання налаштувань Wi-Fi.



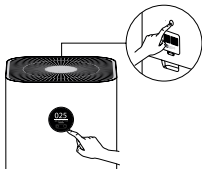
### Ввімкнення/Вимкнення функції блокування від дітей

Натисніть і утримуйте кнопку перемикання режиму протягом 7 секунд, щоб увімкнути або вимкнути функцію блокування від дітей. Очищувач видасть відповідний звуковий сигнал та відобразить відповідний значок на дисплеї.

## Інструкція

### Вімкнення/Вимкнення з'єднання Wi-Fi

Одночасно натисніть та утримуйте кнопку перемикання режиму на дисплеї та кнопку регулювання яскравості протягом 7 секунд. Очищувач видасть звуковий сигнал, і Wi-Fi буде вимкнено. Коли Wi-Fi вимкнено, одночасно натисніть і утримуйте кнопку перемикання режиму на дисплеї та кнопку регулювання яскравості протягом 7 секунд. Очищувач видасть звуковий сигнал, і Wi-Fi буде ввімкнено.



**Підключення до додатку Mi Home/Xiaomi Home**  
Виріб працює з Mi Home/Xiaomi Home\*.  
Керуйте своїм пристроєм у цьому додатку.



A4E9BC43

Відскануйте QR-код, щоб завантажити та встановити додаток. Ви будете переспрямовані на сторінку налаштування підключення, якщо додаток вже встановлено. Або виконайте пошук за запитом «Mi Home/Xiaomi Home» в App Store, щоб завантажити та встановити додаток.

Відкрийте додаток Mi Home/Xiaomi Home, натисніть «>>>» у верхньому правому куті та виконайте інструкції з додавання пристрою.

\* У Європі додаток називається «Xiaomi Home» (крім Росії). Назва додатку, що відображається на вашому пристрої, повинна бути прийнята за замовчуванням.

Примітка. Версія додатку могла оновитися.

Виконайте вказівки для поточної версії додатку.

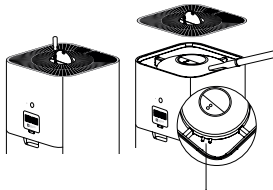
## Догляд і технічне обслуговування

Попередження: перед виконанням наступних операцій переконайтеся, що очищувач вимкнено та від'єднано від мережі.

### Очищення вентилятора та вентиляційного каналу

- Натисніть на заглиблення на кришці, щоб відкрити її. Викрутку послабте гвинт, а потім потягніть кришку вгору, щоб зняти решітку.
- Використовуйте пилосос, щоб видалити пил з вентиляційного каналу та лопатей вентилятора, або акуратно витріть пил м'якою тканиною.
- Використовуйте щітку або м'яку тканину, щоб акуратно протерти передавач негативних іонів.
- Встановіть решітку назад, та після очищення затягніть гвинт.

Примітка: щоб уникнути втрати, гвинт не знімається. Послабте гвинт, щоб зняти решітку.



Передавач негативних іонів

Примітка: щоб не пошкодити очищувач, не промивайте та не обприскуйте вентиляційний канал та лопаті вентилятора водою, а також не протирайте їх вологою тканиною.

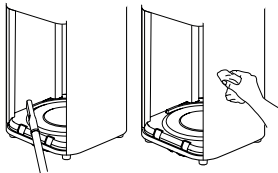


## Технічне обслуговування та догляд

### Очищення відсіку фільтра

Щоб забезпечити оптимальну вентиляцію та очищення, використовуйте пилосос для видалення пилу з повітрязабірників та відсіку для фільтра, або обережно протріть ці області м'якою тканиною.

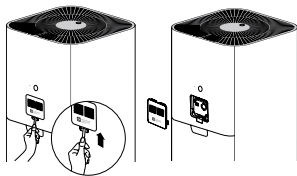
Примітка: щоб не пошкодити очищувач, не промивайте та не обприскуйте відсік для фільтра водою, а також не протирайте його вологою тканиною.



### Очищення лазерного датчика частоток

Використовуйте негострий інструмент, щоб відкрити кришку лазерного датчика частоток, потім використовуйте продувний пістолет або фен для очищення датчика і фільтра на кришці, як показано малюнку.

Примітка: не використовуйте гаряче повітря.



## Технічні характеристики

Назва: розумний очищувач повітря Xiaomi Smart Air Purifier 4

Модель: AC-M16-SC

Розміри виробу: 250 x 250 x 555 мм

Вага нетто: прибл. 5,6 кг

Зона ефективної дії: 28–48 м<sup>2</sup>

Номінальна напруга: 100–240 В~

Номінальна частота: 50/60 Гц

Номінальна потужність: 30 Вт

Рівень шуму: ≤65 дБ (А)

Енергоспоживання в режимі очікування: <2,0 Вт

Ефективність очищення від часточок: висока

Ефективність очищення від формальдегіду: висока

Швидкість подавання чистого повітря (часточки CADR): 400 м<sup>3</sup>/год

Швидкість подавання очищеного від формальдегіду повітря (формальдегід CADR): 150 м<sup>3</sup>/год

Бездротове підключення: Wi-Fi IEEE 802.11 b/g/n, 2,4 ГГц

Температура зберігання: від -10 °С до +40 °С

Вологість під час зберігання: 5–90%

РЧ технічні характеристики:

Wi-Fi 2,4 ГГц (2400-2483,5 МГц), максимальна вихідна потужність: <20 дБм

RFID (13,56 МГц), макс. сила магнітного поля: <60 дВмА/м@10м

За звичайних умов використання між антеною цього обладнання та тілом користувача має зберігатися відстань не менше ніж 20 см.

## Увага

**Дії при виявленні несправності/пошкодженні: припиніть використовувати продукцію, зверніться до продавця або виробника.**

### **Правила та умови ефективного і безпечного використання та зберігання товару:**

- сухе, чисте, вентиляване приміщення;
- відстань від опалювальних пристроїв - від 1 м;
- температура повітря від -10°C до + 40°C;
- відносна вологість повітря 5-90%;
- не допускати потрапляння прямих сонячних променів, вологи, вогню;
- не намагатися застосовувати разом з пристроями з роз'ємами, розміри, форма і призначення яких не збігаються з передбаченими виробником продукції;

### **Відомості про утилізацію і переробку відходів електричного та електронного обладнання**



Це маркування вказує на те, що продукт не слід утилізувати як інше побутове сміття на території ЄС з метою запобігання можливої шкоди навколишньому середовищу або здоров'ю людини від неконтрольованого видалення відходів.

Будь ласка, не викидайте виріб як побутові відходи. Утилізуйте електронні вироби належним чином, відповідно до місцевих норм.

### **Увага!**

Пристрої, які оснащені літій-іонною батареєю, суворо забороняється самостійно розбирати, здавлювати, проколювати, занурювати в воду або вогонь, піддавати дії температур вище 60°C за для уникнення завдання шкоди здоров'ю та навколишньому середовищу. Несправну літій-іонну батарею необхідно утилізувати відповідно до місцевих норм.

## Гарантійний талон

Дата продажу: \_\_\_\_\_

Найменування виробу: \_\_\_\_\_

IMEI/SN: \_\_\_\_\_

Підпис продавця/М.П.: \_\_\_\_\_

Найменування та адреса торговельної організації: \_\_\_\_\_

ПІБ/підпис клієнта: \_\_\_\_\_

### ОБЛІК РОБІТ З ТЕХНІЧНОГО ОБСЛУГОВУВАННЯ ТА ГАРАНТІЙНОГО РЕМОНТУ

Дата	Опис недоліків	Зміст виконаної роботи, найменування і тип заміненних комплектуючих виробів, складових частин	Кількість днів у ремонті	Підпис виконавця, номер пломбіратора

Гарантійний термін експлуатації подовжено на \_\_\_ днів \_\_\_\_\_ Підпис та печатка виконавця

Гарантійний термін експлуатації подовжено на \_\_\_ днів \_\_\_\_\_ Підпис та печатка виконавця

Гарантійний термін експлуатації подовжено на \_\_\_ днів \_\_\_\_\_ Підпис та печатка виконавця

## Доповнення до інструкції по експлуатації

Під час купівлі виробу переконливо просимо Вас уважно вивчити основну інструкцію з експлуатації та перевірити правильність заповнення гарантійного талону. При цьому серійний номер / ІМЕІ та найменування моделі придбаного Вами виробу повинні бути ідентичні записам у гарантійному талоні. Не допускається внесення в талон будь-яких змін чи виправлень. У випадку неправильного чи неповного замовлення гарантійного талона негайно зверніться до продавця. Цей виріб є технічно складним пристроєм побутового призначення. У разі дбайливого та уважного ставлення він буде надійно служити Вам довгі роки. Під час експлуатації не допускайте будь-яких механічних ушкоджень, потрапляння всередину сторонніх предметів, рідин, комах. Протягом усього строку служби стежте за збереженням маркувальної наклейки з позначенням найменування моделі та серійного номеру виробу. Пошкодження маркувальної наклейки тягне за собою припинення гарантійних зобов'язань виробника.

### 1. УМОВИ ГАРАНТІЇ

Гарантія передбачає безкоштовний ремонт або заміну виробу, комплектуючих впродовж гарантійного терміну. Гарантійне обслуговування здійснюється за наявності вірно заповненого талону.

1.1 Гарантійний термін на продукцію становить 12 місяців.

1.2 Виробник встановлює строк служби для всіх типів основних пристроїв — 3 роки.

1.3 Гарантійне обслуговування проводиться виключно в авторизованих сервісних центрах, розташованих на території України, докладний список на останній сторінці. Перелік сервісних центрів може бути змінений. За довідками звертайтеся до підприємства (підприємця), яке(ий) зазначено(ий) у виданому розрахунковому документі (чеку) та/або яке(ий) зазначено(ий) у «квитку споживача» за місцем придбання товару.

1.4 Після закінчення строку служби, зверніться в Авторизований сервісний центр для проведення профілактичних робіт та отримання рекомендацій для подальшої експлуатації виробу. Для запобігання можливим непорозумінням, зберігайте протягом строку служби документи, які додаються до товару при його продажу (товарний або касовий чеки, інструкцію з експлуатації, гарантійний талон).

1.5 Оновлення програмного забезпечення є технічним обслуговуванням товару і не вважається ремонтом та не може бути підставою для заміни товару або повернення сплачених за нього.

1.6 Періодичне обслуговування виробу (заміна елементів живлення, будь-яке чистення, та інше) здійснюється за бажанням споживача за додаткову плату.

### 2. ГАРАНТІЙНІ ЗОБОВ'ЯЗАННЯ НЕ ПОШИРЮЮТЬСЯ НА ВИРОБИ, НЕДОЛІКИ ЯКИХ ВИНИКЛИ ВНАСЛІДОК:

2.1. Порухнення споживачем правил експлуатації, зберігання чи транспортування товару (або дії третіх осіб):

- будь-які механічні ушкодження, що виникли після передачі товару споживачеві;
  - попадання всередину під час експлуатації сторонніх предметів, рідин, комах та ін.;
  - експлуатація в умовах з дуже високою або низькою температурою, з високою вологістю, високим вмістом пилю;
  - неправильна установка і підключення товару;
  - ремонт чи внесення несанкціонованих виробником конструктивних, схемотехнічних або програмних змін не рекомендованих компанією виробником, а також які були здійснені не вповноваженими особами;
  - відхилення від Державних Технічних Стандартів України (ДСТУ) або/й кабельних мереж та інших подібних зовнішніх факторів.
- 2.2 Дії непереборної сили (стихійні явища, пожежа, блискавка тощо).

### **3. ВИРОБНИК НЕ НЕСЕ ГАРАНТІЙНІ ЗОБОВ'ЯЗАНЬ У ТАКИХ ВИПАДКАХ:**

- 3.1 Ні за яких обставин виробник та уповноважені ним організації не несуть відповідальності за особливий, випадковий, прямий або непрямий збиток (або збитки) виключаючи але не обмежуючи упущену вигоду, втрату або неможливість використання інформації або даних, витрати з відновлення інформації або даних, збитки викликані переривами в комерційній, виробничій або ж іншій діяльності, що виникли у зв'язку з використанням або неможливістю використання виробу.
- 3.2 Витратні частини або аксесуари (запобіжники, батареї, фільтри, з'єднувачі кабелів, антени, навушники, мікрофони, гарнітури «вільні руки», заглушки, елементи фурнітури, носії інформації різних типів, чохла, ремені, шнури для перенесення), документацію, що додається до виробу та інше.
- 3.3 Якщо дефект виник внаслідок природного зносу частин у випадках перевищення вказаних норм нормальної експлуатації, а також корпусних елементів переносних виробів.
- 3.4 Якщо потрібне оновлення програмного забезпечення для поліпшення заявлених при продажі характеристик.

### **4. ГАРАНТІЙНІ ЗОБОВ'ЯЗАННЯ НЕ ПОШИРЮЮТЬСЯ НА ТЕХНІЧНІ НЕДОЛІКИ:**

- 4.1 Будь-які механічні пошкодження, що виникли після передачі товару покупцю (споживачу).
- 4.2 Ушкодження, спричинені недбалістю, неохайним використанням і недотриманням правил догляду за виробом та будь-які косметичні пошкодження, що виникли після передачі товару покупцю. У тому числі пошкодження, викликані дією чистячих, полірувальних та інших речовин.
- 4.3 Використання нестандартних і (або) неякісних витратних матеріалів, приладдя, запасних частин, елементів живлення, електронних носіїв інформації різних типів (включаючи, але не обмежуючи, аудіо- та відеокасети, оптичні диски, карти пам'яті) програмних продуктів, що не були поставлені або рекомендовані виробником
- 4.4 Дією програм-вірусів, установкою паролів, кодів або інших блокувань пристрою.
- 4.5 Випадки, коли число битих пікселів не перевищує 0,0005% від загальної кількості пікселів, що відповідає вимогам ISO 9241-303
- 4.6. Якщо на пристрої стерті, або пошкоджені серійні номери та/або інші ідентифікатори (вт.ч. електронні).



## Авторизовані сервісні центри в Україні



ТОВ «РОБИМ ГУД»  
13150, м. Київ, вул. В. Васильківська, 72а  
(ТЦ «Олімпійський»)  
(044) 383-97-57, (050) 423-87-57  
(067) 383-87-57, (073) 383-87-57  
код ЄДРПОУ 38014308  
[robimgood.com.ua](http://robimgood.com.ua)



ТОВ «Гратіс, ЛТД»  
02100, м. Київ, вул. Бажова, 15/20  
(066) 272-15-25  
(067) 272-15-25  
код ЄДРПОУ 23159341  
[gratis.com.ua](http://gratis.com.ua)



ТОВ «КРОК-ТТЦ»  
02000, м. Київ, вул. Райдужна, 25-Б  
0 800-504-504  
0 800-211-501  
0 800-211-499  
код ЄДРПОУ 36940600  
[krok-ffc.com](http://krok-ffc.com)



**ОФИЦИАЛЬНЫЙ ДИЛЕР В  
УКРАИНЕ:**

[storgom.ua](http://storgom.ua)

**ГРАФИК РАБОТЫ:**

Пн. – Пт.: с 8:30 по 18:30

Сб.: с 09:00 по 16:00

Вс.: с 10:00 по 16:00

**КОНТАКТЫ:**

+38 (044) 360-46-77

+38 (066) 77-395-77

+38 (097) 77-236-77

+38 (093) 360-46-77

Детальное описание товара:

<https://storgom.ua/product/xiaomi-214858.html>

Другие товары: <https://storgom.ua/ochistiteli-vozduha.html>