

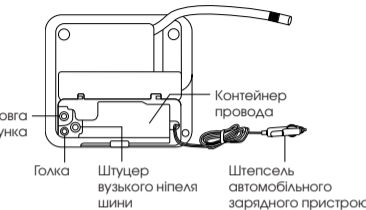
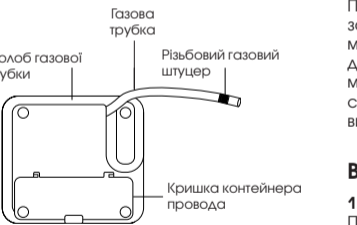
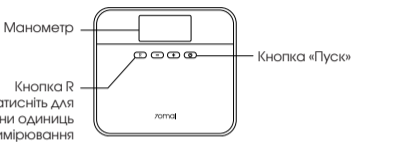
## Автокомпресор Xiaomi 70mai Air Compressor Lite TP03

Перш ніж використовувати пристрій уважно прочитайте дану інструкцію та зберігайте її в надійному місці.

### Інструкція

70mai

### Загальні відомості про пристрій



Примітка: виріб, допоміжне приладдя та інші зображення у даній інструкції являються схематичними зображеннями та служать тільки для довідкових цілей. Виріб може бути оновлений або модифікований, його вигляд може відрізнитися від схематичного зображення. Керуйтеся фактичним виробом.

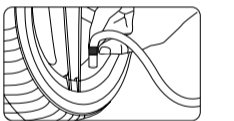
### Використання пристрою

**1. Увімкнення/вимкнення пристрою**  
Підключіть автомобільний зарядний пристрій до автомобільної розетки («прикурювала»). Увімкніть двигун. Пристрій увімкнеться автоматично, щойно почне отримувати живлення від двигуна.

Пристрій автоматично вимкнеться при вийманні автомобільного зарядного пристрою із автомобільної розетки або при вимкненні двигуна.

### 2. Підключення повітряної трубки Підключення пристрою до шини позашляховика, кросовера, седана, мотоцикла та до інших видів шин

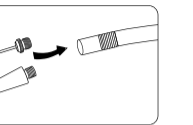
Підключіть газову трубку безпосередньо до шини шляхом загвинчування різьбового газового штуцера на форсунку шини



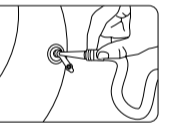
### Підключення пристрою до надувного човна, надувної іграшки, надувного матрацу, м'яча або до інших предметів

Довга форсунка та голка мають бути підходящими для більшості надувних виробів.

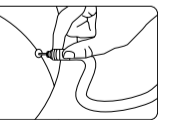
Підключіть підходящу форсунку до різьбового штуцера перш ніж під'єднати її до надувного виробу.



Довга насадка підходить для пляжних м'ячів, матраців та інших надувних іграшок, а також для видалення пилу та для очистки.



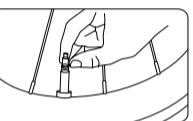
Голка підходить для баскетбольних, футбольних, волейбольних та інших м'ячів.



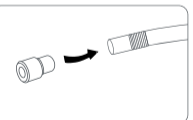
### Підключення пристрою до шин гірського велосипеда

Пристрій може накачувати шину гірського велосипеда із застосуванням штуцера вузького ніпеля шини.

1. Ослабте гвинт на газовій насадці шини.



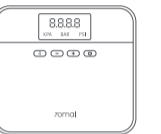
2. Установіть штуцер вузького ніпеля шини на різьбовому газовому штуцері та підключіть газовий штуцер до газової насадки шини.



Примітка: Після накачування шини закрутіть гвинт форсунки шини на місце.

### 3. Визначення тиску газу

Після підключення газової трубки та при увімкненому пристрої манометр покаже поточний тиск у числовому вираженні.



### 4. Установка заданого тиску в шинах

Для установки заданого тиску в шинах виконайте наступні дії.

1. Після увімкнення пристрою натисніть кнопку «R» для переключення одиниць вимірювання між барами, фунтами на кв. дюйм та кілопаскалями.
2. Натисніть та утримуйте кнопку «+» або «-» до тих пір, поки цифри не почнуть мигати. Натисніть кнопку «+» або «-», поки не буде встановлено потрібне значення. Коли цифри припинять мигати, установка заданого тиску в шинах завершена.

### 5. Накачка

1. Після підключення повітряної трубки та при увімкненому пристрої натисніть кнопку «Пуск», щоб

розпочати накачку. Якщо тиск у газовому клапані зростає швидко протягом короткого проміжку часу (80 фунтів/кв. дюйм за 3 секунди), то це означає, що потік повітря заблокований. негайно відключіть живлення, від'єдняйте обертальну насадку від форсунки шини та під'єдняйте газову трубку заново.

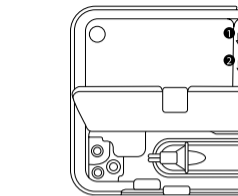
2. Коли тиск повітря досягне заданого значення тиску в шинах, насос припинить працювати. Операція накачування завершена.

3. Вийміть автомобільний зарядний пристрій із гнізда розетки, пристрій вимкнеться автоматично.

### 6. Упаковка пристрою

Після використання пристрою укладіть кабель живлення та газову трубку у контейнер проводу з тильної сторони пристрою.

Намотайте газову трубку навколо обмотувальної колонки один раз, після досягнення початкової точки, повторіть ще раз намотування навколо обмотувальної колонки, а потім упакуйте її в нижню коробку з проволокою вздовж пазу газової трубки. Закрийте кришку контейнера проводу.



### Перевірка тиску повітря

З метою безпеки спочатку перевірте тиск повітря у об'єкті, що надувається. Це допоможе запобігти ризику отримання травм, викликаних надмірним надуванням об'єкта.

### Шини

Діапазон робочого тиску вказаний на внутрішній стороні шини велосипеда або мотоцикла. Інструкція з тиску в шинах автомобіля знаходиться всередині дверцят зі сторони водійського сидіння.

Значення тиску повітря залежить від завантаження. Для отримання додаткової інформації про тиск в шинах скористайтеся інструкцією з експлуатації автомобіля.

### М'ячі

Робочий тиск вказаний поруч з отвором для сопла футбольного, баскетбольного, волейбольного або іншого м'яча.

### Звичайне рекомендоване значення тиску повітря

Об'єкт, що надувається	Класифікація	Діапазон рекомендованого тиску (фунт/кв. дюйм)
Автомобілі	Седани, кросовери, комерційні автомобілі, позашляховики	30 ~ 50
Мотоцикли	Мотоцикли, електромотоцикли, електровелосипеди	25 ~ 45
М'ячі	Футбольний, баскетбольний, волейбольний	7 ~ 8
Велосипеди	Гірський велосипед, велосипед	30 ~ 65

Примітка: 0 кг/см<sup>2</sup> ≈ 1 бар ≈ 100 кПа ≈ 14.5 psi

## Основні характеристики

Найменування виробу:	70mai Air Compressor Lite
Номер моделі:	Midrive TP03
Робоча напруга:	DC 12V
Макс. Робочий струм:	10A
Макс. тиск повітря:	11Bar (160psi)
Розміри:	164 x 148 x 54 мм
Температура зберігання:	від -30 до 80°C
Робоча температура:	від -20 до 70°C

## Комплект поставки

70mai Air Compressor Lite x 1  
Інструкція користувача x 1

## Запобіжні заходи

Задля уникнення пошкодження пристрою дотримуйтеся наведеним нижче інструкціям:

1. При накачуванні дотримуйтеся інструкції з тиску. З метою уникнення нещасних випадків, не перекачайте об'єкт.
2. Не залишайте пристрій працювати без нагляду. Відключайте живлення, коли пристрій не використовується.
3. Не використовуйте пристрій поблизу вибухонебезпечних речовин, таких як бензин.

4. Даний пристрій може працювати безперервно. Однак при високих температурах навколишнього середовища, скоротіть час роботи, щоб продовжити термін служби пристрою.
5. Не направляйте повітряну форсунку на себе або кого-небудь, оскільки потік повітря під високим тиском може спричинити травми.
6. Перед використанням пристрою розмотайте та випряміть кабель живлення, щоб запобігти потенційній небезпеці його перенагрівання.

**Дії при виявленні несправності/пошкодженні: припиніть використовувати продукцію, зверніться до продавця або виробника.**

**Правила та умови ефективного і безпечного використання та зберігання товару:**

- сухе, чисте, вентилязоване приміщення;
- відстань від опалювальних пристроїв - від 1 м;
- температура повітря від -15°C до + 40°C;
- відносна вологість повітря 60-65%;
- не допускати потрапляння прямих сонячних променів, вологи, вогню;
- не намагатися застосовувати разом з пристроями з роз'ємами, розміри, форма і призначення яких не збігаються з передбаченими виробником продукції;

**Відомості про утилізацію і переробку відходів електричного та електронного обладнання:**



Це маркування вказує на те, що продукт не слід утилізувати як інше побутове сміття на території ЄС з метою запобігання можливої шкоди навколишньому середовищу або здоров'ю людини від неконтрольованого видалення відходів. Будь ласка, не викидайте виріб як побутові відходи. Утилізуйте електронні вироби належним чином, відповідно до місцевих норм.

### Увага!

Пристрої, які оснащені літій-іонною батареєю, суворо забороняється самостійно розбирати, здавлювати, проколувати, занурювати в воду або вогонь, піддавати дії температур вище 60°C за для уникнення завдання шкоди здоров'ю та навколишньому середовищу. Несправну літій-іонну батарею необхідно утилізувати відповідно до місцевих норм.

## Гарантійний талон

Дата продажу: \_\_\_\_\_  
Найменування виробу: \_\_\_\_\_  
IMEI/SN: \_\_\_\_\_  
Підпис продавця/М.П.: \_\_\_\_\_  
Найменування та адреса торговельної організації: \_\_\_\_\_

ПІБ/підпис клієнта: \_\_\_\_\_

### ОБЛІК РОБІТ З ТЕХНІЧНОГО ОБСЛУГОВУВАННЯ ТА ГАРАНТІЙНОГО РЕМОНТУ

Дата	Опис недовід	Зміст виконаної роботи, найменування і тип змієнєних комплектуючих виробів, складових частин	Кількість днів у ремонті	Підпис виконавця, номер пломбатора

Гарантійний термін експлуатації подовжено на \_\_\_\_\_днів  
Підпис та печатка виконавця

Гарантійний термін експлуатації подовжено на \_\_\_\_\_днів  
Підпис та печатка виконавця

Гарантійний термін експлуатації подовжено на \_\_\_\_\_днів  
Підпис та печатка виконавця

## ДОПОВНЕННЯ ДО ІНСТРУКЦІЇ ПО ЕКСПЛУАТАЦІЇ

Під час купівлі виробу переконливо просимо Вас уважно вивчити основну інструкцію з експлуатації та перевірити правильність заповнення гарантійного талону. При цьому серійний номер / IMEI та найменування моделі придбаного Вами виробу повинні бути ідентичні записам у гарантійному талоні. Не допускається внесення в талон будь-яких змін чи виправлень. У випадку неправильного чи неповного замовлення гарантійного талона негайно зверніться до продавця. Цей виріб є технічно складним пристроєм побутового призначення. У разі дбайливого та уважного ставлення він буде надійно служити Вам довгі роки. Під час експлуатації не допускайте будь-яких механічних ушкоджень, потрапляння всередину сторонніх предметів, рідин, комах. Протягом усього строку служби стежте за збереженням маркувальної наклейки з позначенням найменування моделі та серійного номеру виробу. Пошкодження маркувальної наклейки тягне за собою припинення гарантійних зобов'язань виробника.

### 1. УМОВИ ГАРАНТІЇ

Гарантія передбачає безкоштовний ремонт або заміну виробу, комплектуючих впродовж гарантійного терміну. Гарантійне обслуговування здійс-

нюється за наявності вірно заповненого талону.

- 1.1 Гарантійний термін на продукцію становить 12 місяців.
- 1.2 Виробник встановлює строк служби для всіх типів основних пристроїв — Зроки.
- 1.3 Гарантійне обслуговування проводиться виключно в авторизованих сервісних центрах, розташованих на території України, докладний список на останній сторінці. Перелік сервісних центрів може бути змінений. За довідками звертайтеся до підприємства (підприємця), яке(ий) зазначено(ий) у виданому розрахунковому документі (чеку) та/або яке(ий) зазначено(ий) у «кутку споживача» за місцем придбання товару.
- 1.4 Після закінчення строку служби, зверніться в Авторизований сервісний центр для проведення профілактичних робіт та отримання рекомендацій для подальшої експлуатації виробу. Для запобігання можливих непорозумінь, зберігайте протягом строку служби документи, які додаються до товару при його продажу (товарний або касовий чеки, інструкцію з експлуатації, гарантійний талон).
- 1.5 Оновлення програмного забезпечення є технічним обслуговуванням товару і не вважається ремонтом та не може бути підставою для заміни товару або повернення сплачених за нього.
- 1.6 Періодичне обслуговування виробу (заміна

елементів живлення, будь-яке чищення, та інше) здійснюється за бажанням споживача за додаткову плату.

### 2. ГАРАНТІЙНІ ЗОБОВ'ЯЗАННЯ НЕ ПОШИРЮЮТЬСЯ НА ВИРОБИ, НЕДОЛІКИ ЯКИХ ВИНИКЛИ ВНАСЛІДОК:

- 2.1.Порушення споживачем правил експлуатації, зберігання чи транспортування товару (або дії третіх осіб):
  - будь-які механічні ушкодження, що виникли після передачі товару споживачеві;
  - попадання всередину під час експлуатації сторонніх предметів, рідин, комах та ін.;
  - експлуатація в умовах з дуже високою або низькою температурою, з високою вологістю, високим вмістом пилу;
  - неправильна установка і підключення товару;
  - ремонт чи внесення несанкціонованих виробником конструктивних, схематичних або програмних змін не рекомендованих компанією виробником, а також які були здійснені не вповноваженими особами;
  - відхилення від Державних Технічних Стандартів України (ДСТУ) або/й кабельних мереж та інших подібних зовнішніх факторів.
- 2.2 Дії непереборної сили(стихійні явища, пожежа, блискавка тощо)

### 3. ВИРОБНИК НЕ НЕСЕ ГАРАНТІЙНІХ ЗОБОВ'ЯЗАНЬ У ТАКИХ ВИПАДКАХ:

- 3.1 Ні за яких обставин виробник та уповноважені ним організації не несуть відповідальності за особливий, випадковий, прямиий або непрямий збиток (або збитки) виключаючи але не обмежуючи упущену вигоду, втрату або неможливість використання інформації або даних, витрати з відновлення інформації або даних, збитки викликані переривами в комерційній, виробничій або ж іншій діяльності, що виникли у зв'язку з використанням або неможливістю використання виробу.
- 3.2 Витратні частини або аксесуари (запобіжники, батареї, фільтри, з'єднувальні кабелі, антени, навушники, мікрофони, гарнітури «вільні руки», заглушки, елементи фурнітури, носії інформації різних типів, чохли, ремені, шнури для перенесення), документацію, що додається до виробу та інше.
- 3.3 Якщо дефект виник внаслідок природнього зносу частин у випадках перевищення вказаних норм нормальної експлуатації, а також корпусних елементів переносних виробів.
- 3.4 Якщо потрібне оновлення програмного забезпечення для поліпшення заявлених при продажі характеристик.

### 4. ГАРАНТІЙНІ ЗОБОВ'ЯЗАННЯ НЕ ПОШИРЮЮТЬСЯ НА ТЕХНІЧНІ НЕДОЛІКИ:

- 4.1 Будь-які механічні пошкодження, що виникли після передачі товару покупцю (споживачу).
- 4.2 Ушкодження, спричинені недбалим, неохайним використанням і недотриманням правил догляду за виробом та будь-які косметичні пошкодження, що виникли після передачі товару покупцю. У тому числі пошкодження, викликані дією чистячих, полірувальних та інших речовин.
- 4.3 Використанням нестандартних і (або) неякісних витратних матеріалів, приладдя, запасних частин, елементів живлення, електронних носіїв інформації різних типів (включаючи, але не обмежуючи, аудіо- та відеокасети, оптичні диски, карти пам'яті) програмних продуктів, що не були поставлені або рекомендовані виробником
- 4.4 Дією програм-вірусів, установкою паролів, кодів або інших блокувань пристрою.
- 4.5 Випадки, коли число битих пікселів не перевищує 0,0005% від загальної кількості пікселів, що відповідає вимогам ISO 9241-303
- 4.6. Якщо на пристрої стерті, або пошкоджені серійні номери та/або інші ідентифікатори (в т.ч. електронні).

## Авторизовані сервісні центри в Україні



ТОВ «РОБИМ ГУД»  
13150, м. Київ, вул. В. Васильківська, 72а  
(ТЦ «Олімпійський»)  
(044) 383-97-57, (050) 423-87-57  
(067) 383-87-57, (073) 483-87-57  
код ЄДРПОУ 38014308  
robimgood.com.ua



ТОВ «Гратіс, ЛТД»  
02100, м. Київ, вул. Бажова, 15/20  
(066) 272-15-25  
(067) 272-15-25  
код ЄДРПОУ 23159341  
gratis.com.ua



ТОВ «КРОК-ТТЦ»  
02000, м. Київ, вул. Райдужна, 25-Б  
0 800-504-504  
0 800-211-501  
0 800-211-499  
код ЄДРПОУ 36940600  
krok-ttc.com

**ОФИЦИАЛЬНЫЙ ДИЛЕР В УКРАИНЕ:**

[storgom.ua](http://storgom.ua)

**ГРАФИК РАБОТЫ:**

Пн. – Пт.: с 8:30 по 18:30

Сб.: с 09:00 по 16:00

Вс.: с 10:00 по 16:00

**КОНТАКТЫ:**

+38 (044) 360-46-77

+38 (066) 77-395-77

+38 (097) 77-236-77

+38 (093) 360-46-77

Детальное описание товара: <https://storgom.ua/product/xiaomi-214850.html>

Другие товары: <https://storgom.ua/avtokompressory.html>