



INTERTOOL.ua

инструмент в каждый дом

РУКОВОДСТВО ПО ЭКСПЛУАТАЦИИ **RU** **UA**

Пистолет пескоструйный пневматический с металлическим бачком PT-0707



Пожалуйста, прочитайте и ознакомьтесь с пособием по эксплуатации перед использованием и следуйте всем его правилам безопасности и инструкциям по применению. Несоблюдение инструкции может привести к травмам или поломке инструмента.

Спасибо за то, что выбрали продукт торговой марки INTERTOOL.

1. НАЗНАЧЕНИЕ И ВНЕШНИЙ ВИД

Пистолет пескоструйный ТМ INTERTOOL PT-0707 используется для различных работ по очистке стальных, алюминиевых, пластиковых и других поверхностей от грязи, ржавчины, краски, лакировочных покрытий и прочих загрязнений, а так же для формирования поверхностей. Для работы применяются промытый кварцевый песок или специальная абразивная смесь и сжатый воздух.

Конструкция:

1. Выходное сопло
2. Гайка крепления сопла
3. Воздушный присоединитель
4. Спускной курок
5. Бак.



2. ПРАВИЛА БЕЗОПАСНОСТИ

1. Во время работы пистолетом не направляйте его на людей или животных - высокая опасность нанести телесные повреждения.
2. Запрещается пользоваться любыми другими газами, кроме сжатого воздуха. Применение других газов может стать причиной телесных повреждений, взрыва или пожара.
3. Во время подключения устройства к установке сжатого воздуха необходимо учитывать пространство, нужное для проведения шланга или соединителей.
4. Необходимо обеспечить надежную вентиляцию на рабочем месте. Отсутствие надежной вентиляции может вызвать угрозу для здоровья, стать причиной пожара или взрыва.
5. Необходимо пользоваться устройством вдали от источников теплоты и огня, поскольку это может вызвать повреждение или ухудшение работы устройства.
6. Необходимо соблюдать общие правила безопасности во время работы с лакировочными материалами и пользоваться соответствующими средствами личной безопасности, такими, как защитные маски, перчатки и очки.
7. Ни в коем случае не оставлять собранную пневматическую систему без надзора квалифицированного персонала. Не допускать присутствия

детей вблизи собранной пневматической системы.

8. Питание сжатым воздухом под высоким давлением может вызвать обратную отдачу устройства в направлении, противоположном направлению нанесения лакировочного материала. Необходимо соблюдать особую осторожность, поскольку сила обратной отдачи в определенных условиях может стать причиной многочисленных ранений.
9. Перед началом эксплуатации рекомендуется провести пробный пуск устройства. Рекомендуется также провести обучение обслуживающего персонала. Это обеспечивает повышение уровня трудовой безопасности.
10. Необходимо соблюдать указания производителя лакировочных материалов и пользоваться ими согласно действующим положениям по противопожарной, личной безопасности и охраны окружающей среды. Несоблюдение указаний производителя лакировочных материалов может стать причиной серьезных телесных повреждений.
11. Во время работы с сжатым воздухом в системе накапливается энергия. Во время работы, а также перерывов в работе, следует соблюдать осторожность, чтобы избежать возможной опасности, вызванной накопленной энергией сжатого воздуха.
12. Ни в коем случае не наводить струю распыляемого материала на источники теплоты или огня, поскольку это может стать причиной пожара.

3. РУКОВОДСТВО ПО ЭКСПЛУАТАЦИИ

3.1 Начало работы:

- Необходимо убедиться в том, что гайка крепления выходного сопла пистолета зафиксирована надежно.
- В случае пистолета, оснащенного баком для абразивного материала, бак следует наполнить абразивным материалом.
- Затем закрыть крышку бака и присоединить бак к пистолету. С помощью ключа зафиксировать гайку крепления бака.
- В случае пистолета, оснащенного шлангом с всасывающим соплом, один конец шланга следует присоединить к пистолету, а другой к всасывающему соплу. С целью обеспечения надежности соединений шланга с пистолетом и соплом рекомендуется воспользоваться зажимными кольцами.
- Установить всасывающее сопло в баке с абразивным материалом, таким образом, чтобы конец воздухоотводной трубки оказался над поверхностью абразивного материала.
- Проверить плотность и надежность соединений системы питания сжатым воздухом.
- Перед подключением к установке продуть шланг подачи воздухом.

- Перед началом работы убедиться в том, что очистка и консервация пистолета была проведена надлежащим образом.

3.2 Замена выходного сопла:

- Отключить пистолет от источника питания сжатым воздухом.
- Отсоединить бак или шланг от пистолета.
- Открутить гайку крепления выходного сопла.
- Очистить резьбу пистолета и гайки крепления.
- Установить новое сопло, надежно зафиксировать гайку крепления.

3.3 Пользование пистолетом:

- Отрегулировать давление в пневматической системе таким образом, чтобы не превысить максимальное рабочее давление пистолета и не повредить обрабатываемую поверхность.
- Навести сопло на обрабатываемую поверхность и нажать на спусковой крючок.
- Во время пользования пистолетом может образоваться значительное количество пыли, в связи с чем обязательно пользоваться такими средствами личной безопасности, как защитные каски с подачей воздуха, средства защиты слуха и соответствующая защитная одежда.

3.4 Очистка и консервация:

- После завершения работы отключить пистолет от системы питания сжатым воздухом и удалить из бака остатки абразивного материала.
- Очистить корпус пистолета тряпочкой из мягкого материала.
- Сопло пистолета продуть (несколько секунд) чистым воздухом, направив его в безопасное место.
- Старательно очистить весь путь подачи абразивного материала.
- Неаккуратная очистка может стать причиной ухудшения параметров струи абразивного материала.
- После очистки пистолета смазать подвижные элементы небольшим количеством смазочного средства.

4. ТЕХНИЧЕСКИЕ ХАРАКТЕРИСТИКИ

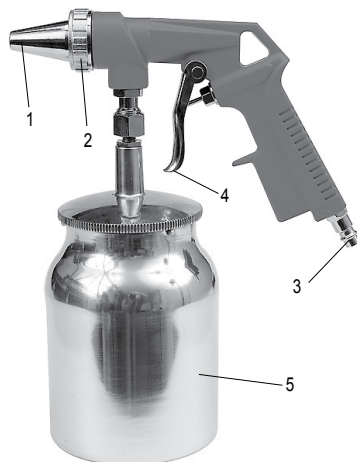
| Модель | PT-0707 |
|----------------------------|----------------|
| Рабочее давление, атм | 4-8 |
| Диаметр форсунки, мм | 6 |
| Объем бачка, мл | 1000 |
| Потребление воздуха, л/мин | 320-400 |
| Вес, кг | 0,73 |

1. ПРИЗНАЧЕННЯ І ЗОВНІШНІЙ ВИГЛЯД

Пістолет для піскоструменевої обробки TM INTERTOOL PT-0707 використовується для різних робіт з очищення сталевих, алюмінієвих, пластикових та інших поверхонь від бруду, іржі, фарби, лакувальних покриттів і інших забруднень, а так само для формування поверхонь. Для роботи застосовуються промитий кварцовий пісок або спеціальна абразивна суміш і стиснене повітря.

Конструкція:

1. Вихідне сопло
2. Гайка кріплення сопла
3. Повітряний з'єднувач
4. Спусковий курок
5. Бак.



2. ПРАВИЛА ТЕХНІКИ БЕЗПЕКИ

1. Під час роботи пістолетом не спрямовуйте його на людей або тварин - висока небезпека нанести тілесні ушкодження.
2. Заборонено користуватися будь-якими іншими газами, крім стисненого повітря. Використовування іншого газу може стати причиною пожежі, вибуху та поважних тілесних ушкоджень.
3. Під час підключення пристрою до установки стисненого повітря слід враховувати простір, потрібний для шланга, щоб уникнути пошкодження шланга або з'єднувачів.
4. Необхідно забезпечити ефективну вентиляцію на робочому місці. Відсутність ефективної вентиляції може стати причиною пожежі, вибуху або викликати загрозу для здоров'я.
5. Слід користуватися пристроєм здалека від джерел тепла та вогню, оскільки це може викликати пошкодження або погіршення дії пристрою.
6. Необхідно дотримуватися загальних правил техніки безпеки, що діють у випадку роботи з матеріалами, використовуваними як покриття, та користуватися відповідними засобами особистої безпеки, такими, як захисні маски, окуляри та рукавиці.
7. Ні в якому випадку не залишайте змонтовану пневматичну систему без

нагляду кваліфікованого персоналу. Не допускайте присутності дітей поблизу змонтованої пневматичної системи.

8. Внаслідок живлення стисненим повітрям, що перебуває під високим тиском, може виникнути явище зворотньої віддачі пристрою у напрямку, протилежному напрямку нанесення лакувального матеріалу. У зв'язку з цим необхідно поводитися обережно, оскільки сила віддачі у деяких випадках може призвести до численних поважних поранень.
9. Рекомендується випробувати пристрій перед початком експлуатації.
10. Рекомендується провести навчання персоналу стосовно користування пристроєм. Таким чином підвищується рівень безпеки на виробництві.
11. Необхідно дотримуватися вказівок виробників лакувальних матеріалів та користуватися ними згідно з вказаними правилами особистої, протипожежної безпеки та охорони навколишнього середовища.
12. Недотримання вказівок виробників лакувальних матеріалів може призвести до поважних тілесних ушкоджень.
13. Під час роботи зі стисненим повітрям у системі накопичується енергія. Слід поводитися обережно, особливо під час роботи та перерв у роботі, щоб уникнути небезпеки, яку може викликати накопичена енергія стисненого повітря.
14. Ні в якому випадку не наводьте струмінь матеріалу покриття на джерела тепла або вогню, оскільки це може викликати пожежу.

3. ІНСТРУКЦІЯ З ЕКСПЛУАТАЦІЇ

3.1 Початок роботи:

- Переконайтеся у тому, що гайка кріплення вихідного сопла зафіксована належним чином.
- У випадку пістолета, оснащеного баком для абразивного матеріалу, слід наповнити бак абразивним матеріалом. Після цього закрийте кришку бака, а бак приєднайте до пістолета. Ключем зафіксуйте гайку кріплення бака.
- У випадку пістолета, оснащеного шлангом з всосуючим соплом, слід приєднати один кінець шланга до пістолета, а другий до всосуючого сопла. З метою підвищення надійності з'єднань шланга з пістолетом та соплом рекомендується скористатися затисковими кільцями.
- Всосуюче сопло слід таким чином помістити у бак з абразивним матеріалом, щоб кінець трубки відводу повітря знаходився над поверхнею абразивного матеріалу.
- Перевірте щільність і надійність з'єднань системи живлення стисненим повітрям.
- Перед тим, як підключити шланг живлення до установки, продуйте його повітрям.
- Перед пуском пістолета переконайтеся у тому, що чищення та консервацію проведено належним чином.

3.2 Заміна вихідного сопла:

- Відключіть пістолет від джерела живлення стисненим повітрям.
- Відєднайте від пістолета бак або шланг.
- Відкрутіть гайку кріплення вихідного сопла.
- Прочистіть різьбу пістолета та гайки кріплення.
- Замонтуйте нове сопло, надійно зафіксувавши гайку кріплення.

3.3 Користування пістолетом:

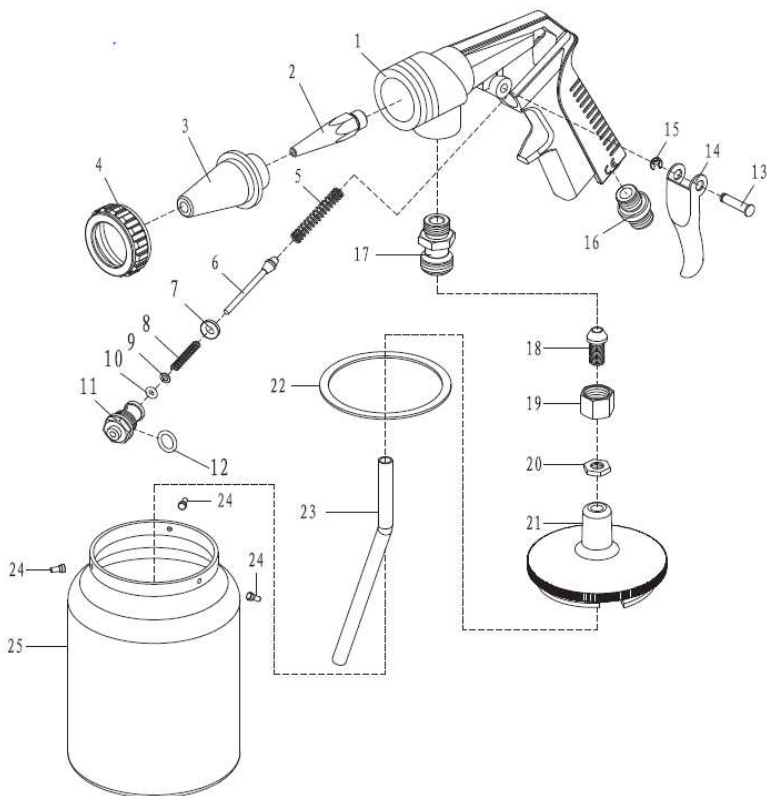
- Відрегулюйте тиск у пневматичній системі таким чином, щоб не перевищити максимальний робочий тиск пістолета та не пошкодити поверхню обробки.
- Наведіть сопло на поверхню обробки та натисніть на спусковий курок.
- Під час користування пістолетом може утворюватися значна кількість пилу. З огляду на це обов'язково користуйтеся засобами особистої безпеки, такими, як захисні каски з подачею повітря, засоби захисту слуху та відповідний захисний одяг.

3.4 Чищення та консервація:

- Після завершення роботи відключіть пістолет від системи подачі стисненого повітря та усуньте з бака залишки абразивного матеріалу.
- Витріть корпус пістолета шматкою, виготовленою з м'якого матеріалу.
- Сопло пістолета слід протягом кількох секунд продути повітрям, при чому слід навести його на безпечне місце.
- Старанно прочистіть весь шлях подачі абразивного матеріалу.
- Внаслідок недбалого очищення можуть погіршитися параметри струменя абразивного матеріалу.
- Після очищення пістолета слід змастити рухомі елементи ущільнень невеликою кількістю змащувального засобу.

4. ТЕХНІЧНІ ДАНІ.

| Модель | PT-0707 |
|--------------------------|----------------|
| Робочий тиск, атм | 4-8 |
| Діаметр форсунки, мм | 6 |
| Обсяг бачка, мл | 1000 |
| Споживання повітря, л/хв | 320-400 |
| Вага, кг | 0,73 |



| № | Название | № | Название |
|----|--------------------|----|--------------------------|
| 1 | Корпус пистолета | 14 | Курок |
| 2 | Воздушное сопло | 15 | Стопорное кольцо |
| 3 | Форсунка | 16 | Входное соединение |
| 4 | Фиксирующее кольцо | 17 | Выходное соединение |
| 5 | Пружина клапана | 18 | Винтовой соединитель |
| 6 | Спица клапана | 19 | Соединительная гайка |
| 7 | Прокладка клапана | 20 | Соединительная гайка |
| 8 | Пружина клапана | 21 | Крышка бачка |
| 9 | Прокладка | 22 | Уплотнительная прокладка |
| 10 | Стопорное кольцо | 23 | Трубка |
| 11 | Корпус клапана | 24 | Соединительные винты |
| 12 | Стопорное кольцо | 25 | Бачок |
| 13 | Крепежный винт | | |

ОФИЦИАЛЬНЫЙ ДИЛЕР В УКРАИНЕ:

storgom.ua

ГРАФИК РАБОТЫ:

Пн. – Пт.: с 8:30 по 18:30

Сб.: с 09:00 по 16:00

Вс.: с 10:00 по 16:00

КОНТАКТЫ:

+38 (044) 360-46-77

+38 (066) 77-395-77

+38 (097) 77-236-77

+38 (093) 360-46-77

Детальное описание товара:

<https://storgom.ua/product/intertool-214123.html>

Другие товары: <https://storgom.ua/peskostruynnye-pistolety.html>