

WORCRAFT
POWER TOOLS

CLM-S20LiB

Газонокосарка акумулаторна



UA

CE

ЗМІСТ

Вступ.....	3
1 Заходи безпеки.....	3
2 Опис і принцип роботи.....	5
3 Підготовка пристрою до використання.....	6
4 Використання пристрою	11
5 Технічне обслуговування пристрою.....	12
6 Поточний ремонт складових частин пристрою.....	13
7 Строк служби, зберігання, транспортування.....	14
8 Гарантії виробника (постачальника).....	14
9 Технічний паспорт.....	15
10 Комплектність.....	16
11 Утилізація.....	16

ІНСТРУКЦІЯ З ЕКСПЛУАТАЦІЇ (копія оригіналу)

УВАГА!

Шановний покупець!

Вдячні Вам за придбання даної моделі електроінструменту торгової марки **WORCRAFT**. Ця модель поєднує в собі сучасні конструктивні рішення для збільшення ресурсу роботи, продуктивності та надійності інструменту, а також для його безпечного використання. Ми впевнені, що продукція торгової марки **WORCRAFT** буде Вашим помічником на довгі роки.

Під час купівлі газонокосарки акумуляторної **CLM-S20LiB** вимагайте перевірки працездатності пробним пуском і перевірки відповідності комплектності (розділ «Комплектність» Інструкції з експлуатації).

Перед використанням уважно вивчіть Інструкцію з експлуатації та дотримуйтесь заходів безпеки під час роботи з пристроєм.

Переконайтесь, що Гарантійний талон повністю та правильно заповнений. В процесі користування дотримуйтесь вимог Інструкції з експлуатації (Технічного паспорта).

ВСТУП

Прочитайте цю Інструкцію з експлуатації перед початком роботи з газонокосаркою. Це забезпечить її безпечну та надійну роботу. Виконуйте вказівки та попередження щодо безпеки, наведені в цьому документі та на газонокосарці. Пам'ятайте, ваша безпека – ваша відповідальність. Збережіть цю Інструкцію з експлуатації та передайте її наступним користувачам. Переконайтеся, що гарантійний талон повністю та правильно заповнений.

Газонокосарка електрична **CLM-S20LiB** (далі – виріб, пристрій) призначена для використання в побутових умовах на присадибних ділянках для скошування газонів з відносно сухою травою. Інше використання, яке суперечить вказаним рекомендаціям, не є використанням за призначенням. Можливе неправильне використання виробу:

- в скверах загального користування, парках, спортивних закладах, сільських і лісничих господарствах та інших місцях промислового масштабу;
- наявні пристрої безпеки демонтовані чи заблоковані;
- під час дощу, або на зволоженому після поливу газоні.



УВАГА! Порушення техніки безпеки, можуть стати причиною ураження електричним струмом, пожежі та важких травм.

1 ЗАХОДИ БЕЗПЕКИ

1.1 Загальні вимоги безпеки



ПОПЕРЕДЖЕННЯ! Дотримуватись всіх можливих заходів безпеки, пам'ятайте, працюючи з виробом Ви відповідальні не тільки за власну безпеку, але і за безпечність Ваших дій для оточуючих.

- 1.1.1 Не використовуйте виріб у вибухонебезпечних зонах та ближче 5 м від місць зберігання легкозаймистих речовин.
- 1.1.2 Виріб оснащений різальним блоком, що становить підвищену травмонебезпеку при його використанні.
- 1.1.3 Застосовуйте виріб виключно за призначенням. Не втрачайте пильність під час роботи.
- 1.1.4 Завжди використовуйте засоби особистого захисту – одяг, взуття, рукавички, головний убір, окуляри або щиток, протишумові навушники.
- 1.1.5 Не дозволяйте користуватись виробом дітям та стороннім особам, які не ознайомились з цією Інструкцією з експлуатації.
- 1.1.6 Дотримуйтесь безпечної дистанції від місця роботи до оточуючих людей.
- 1.1.7 Тримайтесь дистанції не менше 30 см від рухомих частин та блоку різання.
- 1.1.8 Працюйте лише при достатньому денному чи штучному освітленні.
- 1.1.9 Не працюйте при поганих погодних умовах, особливо якщо існує загроза удару блискавкою.
- 1.1.10 Тримайте безпечно та стійке положення при роботі, не задкуйте.
- 1.1.11 Не починайте роботу з виробом у стані втоми, або під впливом алкоголю, лікарських засобів, та інших речовин, що знижують швидкість реакції, концентрацію, уважність.
- 1.1.12 Використовуйте тільки ті аксесуари або пристрої, що зазначені в цій Інструкції з експлуатації або в каталозі ТМ **WORCRAFT**.

1.1.13 Ремонт виробу повинен здійснюватися винятково в уповноваженому сервісному центрі з використанням тільки оригінальних запасних частин.

1.2 Спеціальні вимоги безпеки

1.2.1 Утримуйте в чистоті вентиляційні отвори, постійне надходження достатньої кількості повітря необхідне для нормальної роботи двигуна.

1.2.2 Перевіряйте деталі на наявність пошкоджень, не працюйте з виробом, який технічно знаходиться в передаварійному або аварійному стані.

1.2.3 Всі види підготовчих робіт виконувати тільки з від'єднаною акумуляторною батареєю (продається окремо!) і після повної зупинки механізмів:

- після виникнення несправностей і незвичної вібрації газонокосарки;
- перед звільненням від блокування;
- перед усуненням засмічень;
- після контакту зі сторонніми предметами (одразу перевірте газонокосарку на наявність пошкоджень. Виконайте необхідні ремонтні роботи перед повторним увімкненням газонокосарки та роботою з нею).

1.2.4 Будьте особливо уважні під час зміни напрямку руху газонокосарки та коли підтягуєте її до себе.

1.2.5 Не косіть газон при наявності перешкод (наприклад каміння, гілки, коріння дерев тощо).

1.2.6 Скошену траву видаляйте тільки після вимкнення та повної зупинки двигуна.

1.2.7 Вимикайте двигун, якщо косарку потрібно перевезти через ділянку газону, на якій косіння не виконується. Ніколи не підіймайте і не переносьте газонокосарку з увімкненим двигуном.

1.2.8 Не залишайте готову до експлуатації газонокосарку без нагляду.

1.2.9 Не нахилийте виріб під час увімкнення двигуна, за винятком випадків, коли виріб потрібно нахилити для запуску. У цьому випадку не нахилийте його більше, ніж це необхідно, і підіймайте лише ту частину, яка знаходиться далі від оператора.

1.2.10 Не запускайте пристрій, коли хтось стоїть перед випускним отвором. Тримайтеся трохи далі від випускного отвору.

1.2.11 Не кладіть руки або ноги біля деталей, що обертаються, або під них. Не транспортуйте пристрій, коли різальний ніж обертається.

1.2.12 Зупиніть двигун та витягніть ключ або акумуляторну батарею з газонокосарки та переконайтеся, що всі рухомі частини повністю зупинилися:

- кожного разу, коли ви залишаєте пристрій без нагляду;
- перед видаленням засмічень або прочищенням отвору викиду скошеної трави;
- перед перевіркою, чищенням або обслуговуванням пристрою;
- після удару по сторонньому предмету (перед перезавпуском та експлуатацією пристрою обов'язково огляньте його на наявність пошкоджень та виконайте ремонт якщо потрібно);

1.2.13 Якщо виріб починає ненормально вібрувати:

- перевірте наявність пошкоджень;
- замініть або відремонтуйте пошкоджені деталі;
- перевірте наявність ослаблених кріплень деталей та затягніть їх.

1.3 Експлуатація пристрою з акумуляторним живленням і догляд за ним

1.3.1 Завжди використовуйте зарядний пристрій (продається окремо!) тільки в електромережі з напругою, яка зазначена на його таблиці.

1.3.2 Ніколи не використовуйте акумуляторні батареї, відмінні від тих, які для цього передбачені. Не під'єднуйте звичайну суху батарею, акумуляторну батарею, відмінну від передбаченої батареї, або автомобільну акумуляторну батарею до пристрою.

1.3.3 Не використовуйте будь-які трансформатори, оснащені додатковим пристроєм, випрямлячем. Не заряджайте батарею від електрогенератора, або джерела живлення постійного струму (блоку живлення). Завжди заряджайте батарею в приміщенні. Оскільки зарядний пристрій і батарея злегка нагріваються під час підзарядки, заряджайте батарею в місці, захищеному від впливу прямих сонячних променів, при низькій вологості та гарній вентиляції.

1.3.4 Завжди заряджайте батареї (продаються окремо!) при температурі від плюс 5 °C до плюс 40 °C. Батарея не може бути заряджена при температурі вище 40 °C. Найбільш сприятливо температура для зарядки батареї від плюс 20 °C до плюс 25 °C.

Коли зарядка однієї батареї буде повністю завершена, необхідно залишити зарядний пристрій у вимкненому стані приблизно на 15 хвилин, перед тим як почати зарядку наступної батареї. Не заряджайте більше, ніж дві батареї поспіль. Не дозволяйте стороннім речовинам потрапляти в отвір для встановлення акумуляторної батареї.



УВАГА! Для збереження заряду та коректної роботи систем захисту акумуляторної батареї, після закінчення робіт, необхідно від'єднувати її від пристрою та зберігати окремо до наступного використання.

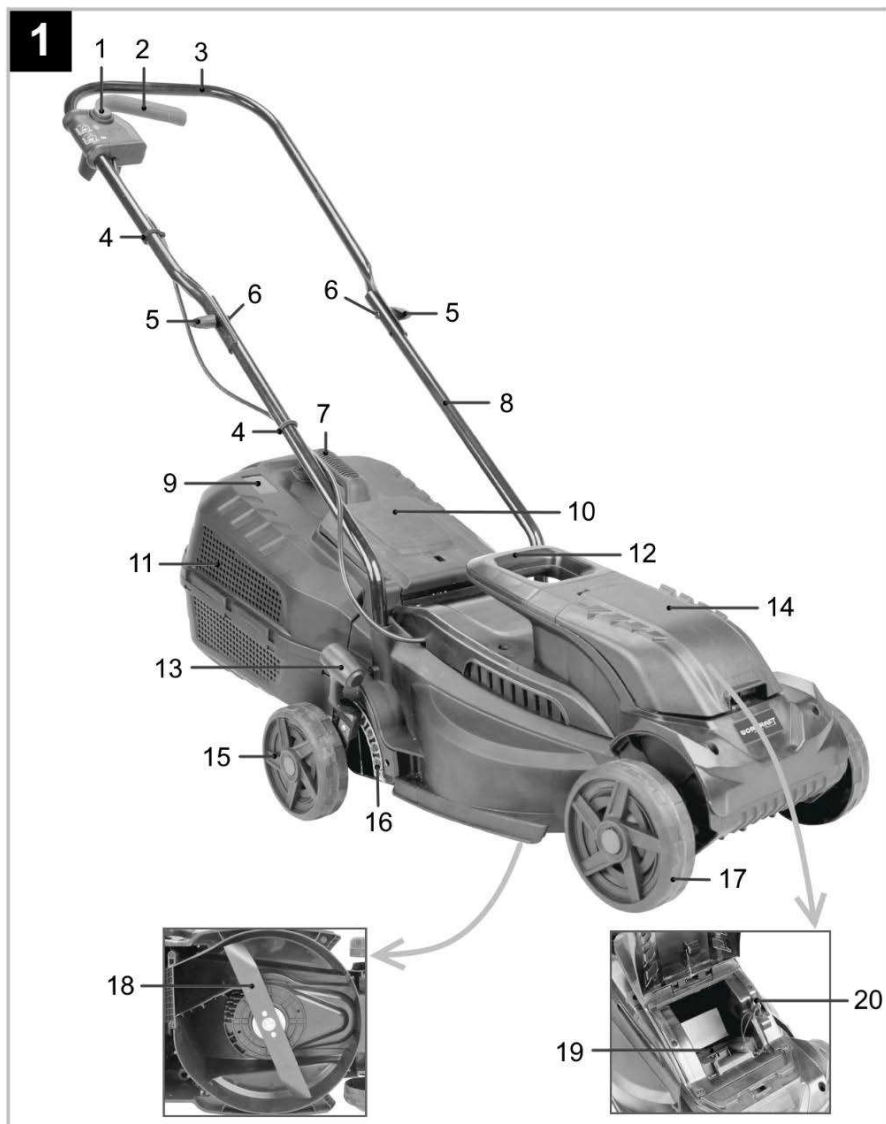
1.3.5 Не вставляйте сторонні предмети у щілини повітряної вентиляції зарядного пристрою.

1.3.6 Ніколи не розбирайте акумуляторні батареї та зарядний пристрій. Ніколи не замикайте клема акумуляторних батарей, «закорочування» батареї призведе до різкого перегріву, який виведе її з ладу. Не ліквідуйте відпрацьовані батареї самостійно. Якщо час роботи батареї після зарядки стане занадто коротким для їх практичного використання, здайте їх для подальшої утилізації.

2 ОПИС І ПРИНЦИП РОБОТИ

2.1 Склад пристрою

Зовнішній вигляд пристрою та його частин показано на рисунку 1.



1. Кнопка запуску
2. Важіль блокування кнопки запуску
3. Рукоятка керування (верхня частина)
4. Кліпса-тримач для кабелю
5. З'єднувальна головка рукоятки керування
6. З'єднувальний гвинт рукоятки керування
7. Рукоятка контейнера для збору трави
8. Рукоятка керування (нижня частина)
9. Індикатор рівня заповнення травозбірника
10. Кришка отвору для викиду скошеної трави (прикриває отвір при зняттю травозбірника)
11. Контейнер для збору трави (травозбірник)
12. Рукоятка для перенесення
13. Важіль вибору висоти скошування
14. Кришка акумуляторного відсіку
15. Заднє колесо
16. Шкала висоти скошування
17. Переднє колесо
18. Різальний ніж
19. Акумуляторний відсік
20. Ключ (запобіжна вставка-заглушка)

2.2 Призначення пристрою

Газонокосарка електрична **CLM-S20LiB** призначена для використання в побутових умовах на присадибних ділянках для скошування газонів з відносно сухою травою. Пристрій повинен експлуатуватися в інтервалі робочих температур від плюс 5 °C до плюс 40 °C, при відносній вологості повітря не більше 80% і відсутністю прямого впливу атмосферних опадів і надмірної запиленості повітря.



УВАГА! Не допускайте відриву коліс газонокосарки від землі під час роботи. Забороняється використовувати пристрій для катання та перевезення вантажів.

2.3 Пристрій і робота

2.3.1 Пристрій складається з безщіткового електродвигуна, який передає крутний момент на різальний ніж (18, рисунок 1), корпусу, опорних коліс (15 та 17, рисунок 1) з системою вибору висоти скошування, акумуляторного відсіку (19, рисунок 1) для встановлення батареї, рукоятки керування (3 та 8, рисунок 1) з блоком перемикачів на її верхній частині для безпечного використання пристрою.

2.3.2 Пристрій оснащений контейнером для збору скошеної трави (11, рисунок 1) з індикатором рівня заповнення (9, рисунок 1), який спрацьовує внаслідок потоку повітря, створюваного виробом під час роботи. Для забезпечення безперебійної роботи індикатора заповнення, отвори під його відкидним щитком необхідно регулярно очищати.

2.3.3 Щоб запобігти випадковому ввімкненню, пристрій оснащений окремою кнопкою запуску (1, рисунок 1) та важелем її блокування (2, рисунок 1) для режиму роботи. Щоб запустити двигун газонокосарки потрібно виконати дві окремі дії:

- натисніть і утримуйте кнопку запуску (1, рисунок 1);
- іншою рукою притисніть важіль блокування (2, рисунок 1) до верхньої частини рукоятки керування (3, рисунок 1) і тримайте його в такому положенні під час роботи (при цьому кнопку запуску можна відпустити).

Щоб зупинити двигун, відпустіть важіль блокування (2, рисунок 1). Двигун пристрою повністю зупиниться через 3 секунди.

2.3.4 Для підвищення безпеки при використанні, пристрій має запобіжну вставку-заглушку (20, рисунок 1), яка виконує функцію ключа в акумуляторному відсіку (19, рисунок 1): вставлена – електроживлення під'єднано, витягнута – електроживлення від'єднано.

2.3.5 У зв'язку з постійним вдосконаленням, виробник залишає за собою право вносити в конструкцію пристрою незначні зміни, які не відображені в Інструкції з експлуатації (Технічному паспорті), рисунках та не впливають на ефективну і безпечну роботу виробу.

3 ПІДГОТОВКА ПРИСТРОЮ ДО ВИКОРИСТАННЯ



УВАГА! Забороняється починати роботу пристроєм, не виконавши вимог з техніки безпеки, зазначених у розділі 1 «Заходи безпеки» цієї Інструкції з експлуатації.

3.1 Монтаж

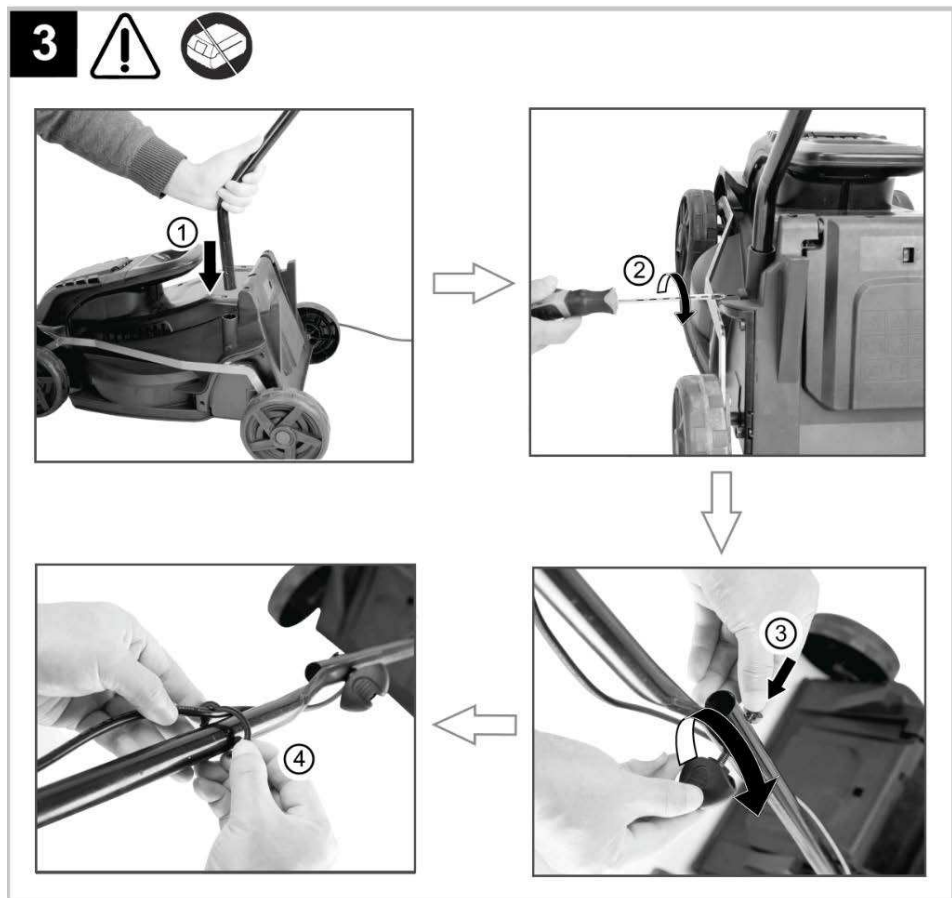
Газонокосарка поставляється в частково розібраному вигляді (23, рисунок 2). Рукоятку керування і контейнер для збору трави необхідно зібрати перед використанням газонокосарки. Дивіться покрокові інструкції та використовуйте рисунки (фотографії) як візуальне керівництво по монтажу обладнання.



УВАГА! Завжди встановлюйте верхню частину рукоятки керування на однаковій висоті з двох сторін. Використовуйте кабельні кліпси-тримачі (4, рисунок 1 та 2) для регулювання кабелю відповідно до довжини рукоятки.



3.1.1 Встановлення рукоятки керування (дивіться рисунок 3)

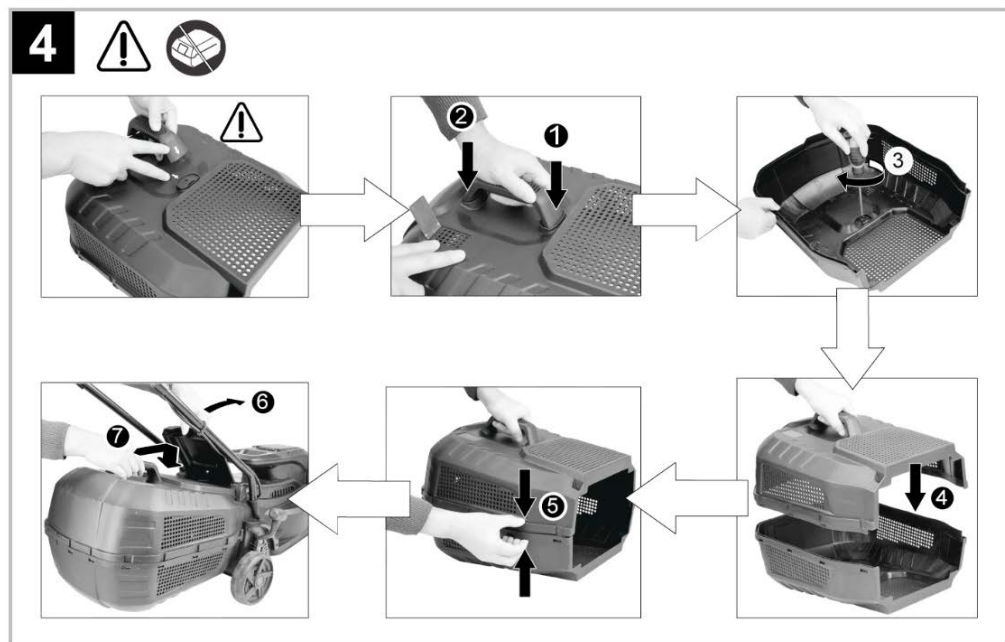


- Встановіть нижні частини рукоятки керування (8, рисунок 1 та 2) у відповідні місця на корпусі газонокосарки (дія 1, рисунок 3).

- Зафіксуйте нижні частини рукоятки керування у корпусі газонокосарки, шляхом закручування двох монтажних гвинтів (24, рисунок 2) по одному на кожну сторону (дія 2, рисунок 3).
- Верхню частину рукоятки керування прикладіть до вже встановлених її нижніх частин, сумістивши відповідні отвори між собою. Зверніть увагу, що на нижніх частинах рукоятки є дві пари отворів, і Ви можете обрати потрібні за власним бажанням, з урахуванням зручності для подальшої експлуатації. Головне обирати отвори на однаковій висоті з обох сторін.
- Встановіть з'єднувальні гвинти (6, рисунок 1 та 2) через суміщені отвори, накрутіть на них з'єднувальні головки (5, рисунок 1 та 2). Затягніть головки зусиллям руки за годинникову стрілкою, щоб надійно з'єднати верхню та нижню частини рукоятки керування (дія 3, рисунок 3).
- Використовуючи кліпси-тримачі для кабелю (4, рисунок 1 та 2), закріпіть кабель на рукоятці (дія 4, рисунок 3).

3.1.2 Збирання та встановлення контейнера для збору трави (дивіться рисунок 4)

- Встановіть рукоятку контейнера для збору трави (7, рисунок 1 та 2) на верхню частину контейнера (21, рисунок 2). Для цього знайдіть мітку у вигляді стрілки на одній з опор рукоятки та притисніть її до відповідного місця на зовнішній поверхні верхньої частини контейнера з аналогічною міткою (дія 1, рисунок 4), а потім приєднайте і другу опору сумістивши відповідні місця на рукоятці та контейнері (дія 2, рисунок 4).
- Переверніть верхню частину контейнера (21, рисунок 2) і остаточно закріпіть рукоятку з середини, шляхом закручування двох монтажних гвинтів (24, рисунок 2) (дія 3, рисунок 4).
- Приєднайте відкидний щиток індикатора заповнення (25, рисунок 2) на верхню частину контейнера для збору трави (21, рисунок 2). Для цього вставте щиток належним чином у відповідне місце, щоб він прикривав отвори індикатора заповнення контейнера (9, рисунок 1). Правильно встановлений щиток повинен вільно відкриватись/закриватись без докладання зусиль, таким чином відкриваючи/закриваючи отвори індикатора. На рисунку 4 встановлений щиток зображено у відкритому положенні.
- Встановіть верхню частину контейнера (21, рисунок 2) на його нижню частину (22, рисунок 2) і зусиллями рук стисніть у місцях, де передбачені пластикові зачіпки (дії 4 та 5, рисунок 4).
- Підніміть кришку вихідного отвору викиду скошеної трави (10, рисунок 1) (дія 6, рисунок 4) та встановіть зібраний контейнер на газонокосарку (дія 7, рисунок 4).



3.1.3 Регулювання висоти скошування трави (дивіться рисунок 5)



ОБЕРЕЖНО! Регулюйте висоту скошування лише тоді, коли газонокосарка вимкнена та ключ (запобіжна вставка-заглушка) витягнутий.

Перед тим, як почати скошування трави, переконайтеся, що леза різального ножа (18, рисунок 1) не затуплені та кріплення ножа не пошкоджено. Щоб запобігти дисбалансу, замініть затуплений та (або) пошкоджений ніж. Перед виконанням перевірки стану різального ножа та його заміною, спочатку вимкніть двигун і витягніть запобіжну вставку-заглушку (20, рисунок 1).

Висоту скошування можна встановити в межах від 20 до 60 мм за допомогою важеля вибору висоти скошування (13, рисунок 1), переведенням його в одне з 5 положень із відповідним значенням по шкалі.

Висота скошування регулюється наступним чином (дивіться рисунок 5):

- посуňte важіль регулювання висоти скошування (13, рисунок 1) назовні від корпусу газонокосарки;
- переведіть важіль вперед або назад в залежності від необхідної висоти скошування;
- вставте виступ-фіксатор на важелі у відповідний отвір на шкалі, шляхом притискання важеля у бік корпусу газонокосарки;
- переконайтеся, що важіль надійно тримається у встановленому положенні.



3.2 Поради щодо використання акумуляторних батарей

3.2.1 Заряджання акумуляторних батарей (не входять в комплект постачання!)



УВАГА! Під час купівлі акумуляторних батарей серії «One For All» TM WORCRAFT (продаються окремо!) слід повністю зарядити їх перед першим використанням. Переконайтеся, що напруга заряджання на зарядному пристрої для цієї серії батарей (не входить в комплект постачання та продається окремо!) співпадає з напругою на таблиці акумуляторної батареї. Не використовуйте інші зарядні пристрої для зарядки цих батарей.

Якщо акумуляторні батареї розряджені (або використовуються вперше), зарядіть батареї наступним чином:

- під'єднайте зарядний пристрій до електромережі 220 В. Індикатор зарядного пристрою почне світитися зеленим кольором;
- вставте акумуляторну батарею (акумуляторні батареї) до впевненого контакту в клемну колодку. При цьому почне світитися червоний індикатор, який показує, що почався (триває) процес заряджання (в цей час зелений індикатор вимкнений);
- через деякий час заряджання червоний індикатор вимкнеться і почне світитися зелений, який показує, що процес заряджання закінчено – акумуляторна батарея (акумуляторні батареї) повністю заряджена (заряджені);
- після закінчення заряджання від'єднайте вилку електрошнура зарядного пристрою від розетки та витягніть акумуляторну батарею (акумуляторні батареї).



УВАГА! Перші процеси заряджання акумуляторних батарей потребують більше часу заряджання для досягнення повної ємності батареї. В процесі заряджання необхідно забезпечити вільний доступ повітря до акумуляторних батарей і зарядного пристрою для достатнього охолодження.



УВАГА! Якщо батареї будуть встановлені на зарядку після того, як вони нагрілися під впливом прямих сонячних променів, або внаслідок того, що вони щойно використовувалися, можливо, що процес заряджання не почнеться. В цьому випадку дайте батареям охолонути, а потім почати процес заряджання. Якщо після охолодження процес заряджання не відбувається, розгляньте ймовірність несправності зарядного пристрою (акумуляторних батарей) і зверніться для діагностики та ремонту в сервісний центр.

3.2.2 Збільшення строку служби акумуляторних батарей (не входять в комплект постачання!)

У пристрій літій-іонного акумулятора вбудована захисна електроніка, яка попереджає перегрів, а також надмірний перезаряд. Глибокий розряд становить найбільшу небезпеку в процесі зберігання та експлуатації літій-іонних акумуляторних батарей. При тривалому зберіганні рекомендується залишати літій-іонну батарею на половину зарядженою (40 - 50% заряду), зберігати при температурі від плюс 5 °C до плюс 15 °C і перезаряджати не рідше ніж кожні 6 місяців.

Процес старіння у вигляді поступового розкладання електродів значно скорочує строк служби літій-іонної батареї. Однак дане несприятливе явище можна значною мірою уповільнити, якщо регулярно застосовувати батарею і заряджати її. Ставте акумулятор на зарядку відразу ж, як тільки заряду в батареї залишається близько 20% від повної ємності (коли відчуєте, що потужність інструменту стала помітно слабкіше). При заряджанні бажано досягати лише підзарядки до 90% від усієї ємності, ніж до 100%. Уникайте заряджання акумуляторних батарей при високій температурі навколишнього середовища (понад плюс 40 °C).

Акумуляторна батарея буде гарячою безпосередньо після її використання. Якщо таку батарею заряджати, хімічна речовина всередині батареї буде втрачати необхідні властивості, а строк служби батареї значно скоротиться. Залиште батарею на якийсь час для охолодження та зарядьте її після того, як вона охолоне.

3.3 Встановлення акумуляторної батареї та запобіжного ключа (дивіться рисунок 6)



- Відкрийте кришку акумуляторного відсіку (14, рисунок 1). Потім вставте батарею у відповідне гніздо (дія 1, рисунок 6).
- Для безпеки використання газонокосарка оснащена запобіжним ключем (20, рисунок 1) в акумуляторному відсіку (19, рисунок 1). Перед початком роботи необхідно вставити цю запобіжну вставку-заглушку у відповідне місце біля акумуляторної батареї (дія 2, рисунок 6).
- Закрийте кришку акумуляторного відсіку та переконайтесь, що вона правильно зафіксована.



УВАГА! Перед регулюванням висоти скошування трави, будь-яким техобслуговуванням або заміною різального ножа необхідно витягнути запобіжний ключ з гнізда.

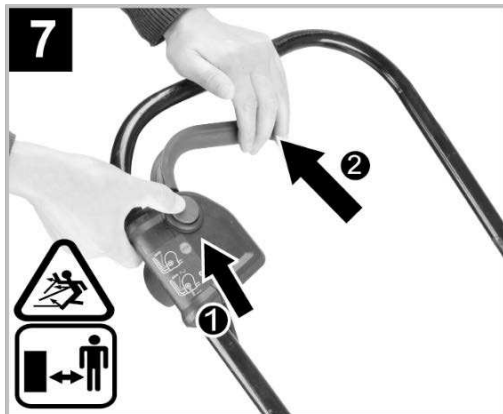
3.4 Увімкнення/вимкнення газонокосарки (дивіться рисунок 7)

Для запобігання випадкового увімкнення двигуна, газонокосарка оснащена окремою кнопкою запуску (1, рисунок 1) та важелем її блокування для режиму роботи (2, рисунок 1).

Для запуску газонокосарки натисніть і утримуйте кнопку запуску (дія 1, рисунок 7), а іншою рукою притисніть важіль блокування (дія 2, рисунок 7) до верхньої частини рукоятки керування і тримайте його в такому положенні під час роботи (кнопку запуску надалі можна не утримувати).

Щоб зупинити двигун, відпустіть важіль блокування (2, рисунок 1). Двигун повністю зупиниться через 3 секунди.

Перед використанням перевірте надійність кріплення корпусних деталей, ступінь затягування різьбових з'єднань, надійність фіксації різального ножа (18, рисунок 1) та акумуляторної батареї.



4 ВИКОРИСТАННЯ ПРИСТРОЮ



ОБЕРЕЖНО! Ніколи не відкривайте кришку вихідного отвору викиду трави, якщо контейнер для збору трави від'єднаний (наприклад, для спорожнення), а двигун все ще працює. Різальний ніж, що обертається, може спричинити серйозні травми!

Завжди ретельно закріплюйте кришку вихідного отвору викиду трави та контейнер для збору трави. Перед спорожненням контейнера вимкніть двигун.

Завжди слідкуйте, щоб між користувачем і корпусом газонокосарки дотримувалася безпечна відстань (забезпечена довжиною рукоятки керування). Будьте особливо обережні під час скошування та зміни напрямку руху на схилах і підйомах. Завжди виконуйте скошування поперек схилу (а не вгору та вниз). З міркувань безпеки газонокосарку не можна використовувати на схилах, нахил яких перевищує 15 градусів. Будьте особливо обережні, рухаючись назад і тягнучи газонокосарку.

Контейнер для збору трави обладнаний індикатором рівня заповнення (9, рисунок 1), що керується потоком повітря, який створює газонокосарка під час роботи. Якщо відкидний щиток індикатора (25, рисунок 2) закривається під час роботи, то це означає, що контейнер заповнений і його необхідно спорожнити. Щоб забезпечити належне функціонування індикатора рівня заповнення, отвори під відкидним щитком завжди повинні бути чистими для вільного проходження повітря.

4.1 Поради з використання газонокосарки

- Повністю та уважно перевіряйте ділянку для косіння – приборіть всі сторонні предмети.
- Виконуйте скошування лише тоді коли в робочій зоні відсутні сторонні люди.
- Виконуйте скошування тільки за умов гарної видимості.
- Ведіть газонокосарку не поспішаючи, зі швидкістю ходьби.
- Виконуйте скошування лише гострим різальним ножом.
- Не виконуйте скошування при наявності перешкод (наприклад каміння, гілки, коріння дерев тощо).
- На схилах завжди виконуйте скошування тільки поперек схилу.
- Не використовуйте газонокосарку на схилах з кутом нахилу більше, ніж 15°.
- Будьте особливо обережні, якщо змінюєте напрямок руху при скошуванні на схилах.

4.2 Поради щодо процесу скошування трави

- Якщо кількість обертів двигуна значно знижується через високу важку траву, підніміть різальний ніж (збільште висоту скошування) та виконайте декілька проходів.
- По можливості виконуйте скошування вранці чи перед вечором, щоб захистити свіже скошений газон від висихання.
- Під час фази активного росту трави після опадів підстригайте газон два рази на тиждень, в періоди незначних опадів відповідно менше.

5 ТЕХНІЧНЕ ОБСЛУГОВУВАННЯ ПРИСТРОЮ

5.1 Загальні вказівки

Щоб уникнути пошкоджень, для забезпечення довговічності та надійного виконання функцій пристрою необхідно регулярно виконувати описані далі роботи з технічного обслуговування.

Гарантійні претензії приймаються лише при правильному і регулярному виконанні цих робіт. При недотриманні цих вимог підвищується небезпека травмування!

Користувач пристрою може виконувати тільки роботи з догляду та технічного обслуговування, які описані в цій Інструкції з експлуатації (пункти підрозділу 5.2). Всі інші роботи повинні виконуватися тільки в уповноважених сервісних центрах ТМ WORCRAFT.

5.2 Порядок технічного обслуговування пристрою

5.2.1 Перевірка різального ножа

Використання тупого і пошкодженого різального ножа призводить до зниження продуктивності пристрою та до перевантаження двигуна. Тому завжди стежте за тим, щоб різальний ніж був правильно заточений і не пошкоджений: замінійте його за потреби.

5.2.2 Заміна різального ножа

З точки зору безпеки рекомендується довірити заміну різального ножа фахівцям уповноваженого сервісного центру.



УВАГА! Завжди одягайте захисні рукавички під час заміни різального ножа! Для забезпечення максимальної продуктивності та безпеки при будь-яких умовах, замінійте затуплений або пошкоджений різальний ніж тільки на змінний ніж такої ж специфікації.

Для заміни різального ножа виконайте наступні дії:

- Витягніть ключ (запобіжну вставку-заглушку) (20, рисунок 1);
- Від'єднайте акумуляторну батарею (не входить в комплект постачання!);
- Викрутіть болт кріплення різального ножа за допомогою універсального ключа проти годинникової стрілки (дивіться рисунок 8);
- Зніміть затуплений або пошкоджений ніж та замініть на новий;
- Затягніть болт кріплення універсальним ключем за годинниковою стрілкою.



УВАГА! При встановленні ножа переконайтесь, що його ріжучі частини направлені за годинниковою стрілкою, повітряні лопаті виступають у сторону відсіку двигуна, а виступи на тримачі різального ножа суміщені з його отворами.

5.2.3 Перевірка встановлених гвинтів

Регулярно перевіряйте всі встановлені на пристрої гвинти, стежте за тим, щоб вони були як треба затягнуті. негайно затягніть гвинт, який виявиться ослабленим. Невиконання цього правила загрожує серйозною небезпекою.

5.2.4 Технічне обслуговування двигуна

Проявляйте належну увагу, стежачи за тим, щоб деталі двигуна не були ушкодженими та не залиті мастилом або водою, а вентиляційні отвори були очищені від пилу та бруду.

5.2.5 Перед тривалою перервою в експлуатації та зберіганням очищайте пристрій від пилу та бруду без застосування агресивних до пластмаси, гуми та металів очисників.



УВАГА! Ніколи не бризкайте водою на пристрій при його очищенні. Пристрій слід очищати тільки трохи вологою тканиною! Не використовуйте їдкі очисники, які можуть пошкодити метали, пластмасові та гумові частини пристрою! Після очищення необхідно добре просушити пристрій! Для того, щоб пристрій працював довго і надійно, ремонтні, сервісні та регульовальні роботи повинні виконуватися тільки фахівцями в сервісних центрах ТМ WORCRAFT.

5.3 Періодична перевірка і періодичне технічне обслуговування

5.3.1 Періодична перевірка і періодичне технічне обслуговування виконуються після закінчення гарантійного строку пристрою, а потім не рідше одного разу на 6 місяців.

5.3.2 Періодичну перевірку і періодичне технічне обслуговування рекомендується виконувати в сервісних центрах ТМ WORCRAFT (перелік і контактні дані сервісних центрів зазначено на офіційному сайті worcraft.com.ua).



УВАГА! Технічне обслуговування повинно виконуватися регулярно протягом усього строку служби пристрою. Без виконання технічного обслуговування покупець втрачає право гарантійного обслуговування.

При рекомендованих умовах експлуатації пристрій буде справно працювати весь гарантійний строк служби. Дотримання рекомендованих правил експлуатації дозволить Вам уникнути передчасного виходу з ладу окремих частин і всього пристрою в цілому.

Технічне обслуговування в сервісних центрах не входить в гарантійні зобов'язання виробника і продавця. Сервісні центри надають платні послуги з виконання періодичного технічного обслуговування.

Після закінчення строку служби можливе використання пристрою за призначенням, якщо його стан відповідає вимогам безпеки та пристрій не втратив свої функціональні властивості. Висновок видається уповноваженими сервісними центрами ТМ WORCRAFT.

6 ПОТОЧНИЙ РЕМОНТ СКЛАДОВИХ ЧАСТИН ПРИСТРОЮ

6.1 Ремонт виробу повинен здійснюватися спеціалізованим підрозділом в гарантійних майстернях. Перелік і контактні дані сервісних центрів зазначено на офіційному сайті worcraft.com.ua.

6.2 Усунення наслідків поломок і пошкоджень

Перелік можливих несправностей і методів щодо їх усунення дивіться в таблиці 1.

Таблиця 1

Несправність	Ймовірна причина	Дії щодо усунення
Пристрій не вмикається	Низький заряд акумулятора	Перевірте заряд акумулятора
	Несправний важіль блокування вимикача	Зверніться до уповноваженого сервісного центру
	Несправний двигун	Зверніться до уповноваженого сервісного центру
	Велика висота трави	Встановіть більшу висоту скошування
Двигун зупиняється	Блокування ножа сторонніми предметами	Очистіть нижню частину газонокосарки та оброблювану ділянку
Незадовільний результат скошування	Встановлена занадто низька висота скошування	Встановіть більшу висоту скошування
	Затуплені леза різального ножа	Загостріть ніж або зверніться до сервісного центру
	Заблокований різальний ніж	Очистіть нижню частину газонокосарки
	Неправильно встановлений різальний ніж	Перевірте та виправте встановлення ножа
Надмірна вібрація	Ніж слабо затягнутий	Затягніть різальний ніж
	Ніж пошкоджений	Замініть різальний ніж
Гарячий корпус газонокосарки	Двигун перегрівається	Припиніть роботу та почекайте не менше 10 хвилин для охолодження

7 СТРОК СЛУЖБИ, ЗБЕРІГАННЯ, ТРАНСПОРТУВАННЯ

7.1 Строк служби пристрою становить 3 роки. Зазначений строк служби дійсний при дотриманні споживачем вимог цієї Інструкції з експлуатації (Технічного паспорта). Дата виробництва вказана на таблиці пристрою.

7.2 Пристрій, очищений від пилу та бруду, повинен зберігатися в пакуванні заводу-виробника в сухих провітрюваних приміщеннях при температурі навколишнього середовища від мінус 5 °С до плюс 40 °С, відносною вологістю повітря не більше 80% і відсутністю прямого впливу атмосферних опадів. Пакування має зберігатися до закінчення гарантійного строку експлуатації пристрою.

7.3 Транспортування пристрою здійснюється в закритих транспортних засобах відповідно до правил перевезення вантажів, що діють на транспорті даного виду.

8 ГАРАНТІЇ ВИРОБНИКА (ПОСТАЧАЛЬНИКА)

8.1 Гарантійний строк (гарантійний термін) експлуатації пристрою дивіться у Гарантійному талоні. Претензії від споживачів на території України приймає ТОВ «ДТІ Груп», 49111, м. Дніпро, Запорізьке шосе, 26, офіс 29.

8.2 Під час купівлі пристрою:

- повинен бути правильно оформлений Гарантійний талон (стояти печатка або штамп з реквізитами організації, яка реалізувала пристрій, дата продажу, підпис продавця, найменування моделі пристрою, серійний номер пристрою);
- переконатися в тому, що серійний номер пристрою відповідає номеру, вказаному в Гарантійному талоні;
- перевірити наявність пломб на пристрої (якщо вони передбачені виробником);
- перевірити комплектність і працездатність пристрою, а також виконайте огляд на предмет зовнішніх пошкоджень, тріщин, сколів.

Кожен пристрій комплектується фірмовим гарантійним талоном ТМ **WORCRAFT**. При відсутності в гарантійному талоні дати продажу або підпису (печатки) продавця, гарантійний строк обчислюється з дати виготовлення пристрою.

8.3 У випадку виходу з ладу пристрою протягом гарантійного строку експлуатації з вини заводу-виробника власник має право на безплатний ремонт.

Для гарантійного ремонту власнику необхідно звернутися в гарантійну майстерню з пристроєм і повністю та правильно заповненим гарантійним талоном (заповнюється під час купівлі пристрою). Задоволення претензій споживачів на території України здійснюється відповідно до Закону України «Про захист прав споживачів».

При гарантійному ремонті строк гарантії пристрою продовжується на час його ремонту. Гарантійне і післягарантійне обслуговування електроінструменту ТМ **WORCRAFT** на території України виконуються в сервісних центрах. Перелік і контактні дані сервісних центрів зазначено на офіційному сайті worcraft.com.ua.



УВАГА! Перелік сервісних центрів може бути змінений. Актуальну інформацію про контактні дані сервісних центрів на території України ви можете дізнатись на сайті worcraft.com.ua.

8.4 Гарантія не поширюється:

- на частини та деталі, що швидко зношуються (контейнер для трави, колеса тощо), а також на змінні приладдя (ніж);
- в разі природного зносу пристрою (повне вироблення ресурсу, сильне внутрішнє і зовнішнє забруднення);
- у випадку з видаленим, стертим або зміненим серійним номером пристрою;
- в разі появи несправностей, викликаних дією форс-мажорної ситуації (нешчасний випадок, пожежа, повінь, удар блискавки тощо);
- у разі якщо пристрій розбирався або ремонтувався протягом гарантійного строку самостійно, або із залученням третіх осіб, не уповноважених виробником (постачальником) на виконання гарантійного ремонту.



УВАГА! Забороняється вносити в конструкцію пристрою зміни та виконувати доопрацювання, які не передбачені заводом-виробником.

9 ТЕХНІЧНИЙ ПАСПОРТ

Гарантійний строк (гарантійний термін) експлуатації пристрою дивіться у Гарантійному талоні. Дата виготовлення вказана на табличці пристрою. Постачальник: ТОВ «ДТІ Груп», 49111, м. Дніпро, Запорізьке шосе, 26, офіс 29. Виробник та його адреса вказані в сертифікаті відповідності та (або) на коробці пристрою.

Строк служби пристрою становить 3 роки з моменту купівлі. Термін придатності 10 років. Гарантійний термін зберігання 10 років. Умови зберігання: зберігати в сухому місці, захищеному від впливу вологи та прямих сонячних променів, при температурі від мінус 5 °С до плюс 40 °С, відносною вологістю повітря не більше 80% і відсутністю прямої дії атмосферних опадів.

Правила та умови ефективного і безпечного використання пристрою вказані в Інструкції з експлуатації. Пристрій не містить шкідливих для здоров'я речовин.

Претензії споживачів на території України приймає ТОВ «ДТІ Груп». Ремонт і технічне обслуговування необхідно здійснювати в уповноважених сервісних центрах ТОВ «ДТІ Груп». Перелік і контактні дані сервісних центрів зазначено на офіційному сайті worcraft.com.ua.

Основні технічні характеристики газонокосарки акумуляторної **CLM-S20LiB** наведені у таблиці 2.

Таблиця 2

Найменування параметра	Значення
Номінальна напруга живлення, В	20
Рекомендований тип акумуляторної батареї	CLB-20V-4.0HC / CLB-20V-6.0HC
Рекомендований тип зарядного пристрою	CLC-20V-2.4H / CLC-20V-2.4D
Швидкість обертання різального ножа, об/хв	3500
Ширина скошування, мм	320
Об'єм контейнера для збору трави, л	30
Діапазон регулювання висоти (5 позицій), мм	20 / 30 / 40 / 50 / 60
Розмір коліс, мм (дюймів)	137 (5,4")
Клас захисту електрообладнання	III
Ступінь захисту	IPX1
Вага нетто/брутто, кг	8,6/9,5
Рівень звукового тиску L_{pa} , дБ(A)	82,9 ($K_{pa}=3$)
Рівень звукової потужності L_{wa} , дБ(A)	93 ($K_{wa}=2$)
Рівень сумарної вібрації a_n , m/s^2	$\leq 2,5$ ($K_n=1,5$)

Виріб за своєю конструкцією та експлуатаційними характеристиками відповідає вимогам технічних регламентів електромагнітної сумісності (постанова КМУ №1077 від 16.12.2015 р.), низьковольтного електричного обладнання (постанова КМУ №1067 від 16.12.2015 р.).

Пристрій, який відслужив свій строк, приладдя та пакування слід здавати на екологічно чисту утилізацію (рециркуляцію) відходів.

10 КОМПЛЕКТНІСТЬ

Комплектність газонокосарки акумуляторної **CLM-S20LiB** зазначена в таблиці 3.

Таблиця 3

Найменування	Кількість, од.
Газонокосарка акумуляторна CLM-S20LiB	1
Рукоятка керування (верхня частина)	1
Рукоятка керування (нижня частина)	2
З'єднувальна головка рукоятки керування	2
З'єднувальний гвинт рукоятки керування	2
Монтажний гвинт	4
Відкидний щиток індикатору заповнення	1
Кліпса-тримач для кабелю	2
Рукоятка контейнера для збору трави	1
Контейнер для збору трави (верхня частина)	1
Контейнер для збору трави (нижня частина)	1
Інструкція з експлуатації (Технічний паспорт)	1
Гарантійний талон	1
Пакувальна коробка	1

Виробник залишає за собою право на внесення змін в технічні характеристики та комплектацію пристрою без попереднього повідомлення.

11 УТИЛІЗАЦІЯ

Не викидайте пристрій, приладдя й упаковку разом з побутовим сміттям. Пристрій, який відслужив свій строк, слід здавати на екологічно чисту утилізацію (рециркуляцію) відходів на підприємства, що відповідають умовам екологічної безпеки.



УВАГА! Ремонт, модифікація і перевірка електроінструментів ТМ WORCRAFT повинні виконуватися тільки в уповноважених сервісних центрах ТМ WORCRAFT. При використанні або техобслуговуванні інструменту завжди слідкуйте за виконанням усіх правил та норм безпеки.

WORCRAFT
GARDEN TOOLS

Повний перелік моделей та аксесуарів до інструменту
ви можете подивитися на фірмовому сайті
worcraft.com.ua

ОФИЦИАЛЬНЫЙ ДИЛЕР В УКРАИНЕ:

storgom.ua

ГРАФИК РАБОТЫ:

Пн. – Пт.: с 8:30 по 18:30

Сб.: с 09:00 по 16:00

Вс.: с 10:00 по 16:00

КОНТАКТЫ:

+38 (044) 360-46-77

+38 (066) 77-395-77

+38 (097) 77-236-77

+38 (093) 360-46-77

Детальное описание товара:

<https://storgom.ua/product/worcraft-214078.html>

Другие товары:

<https://storgom.ua/akkumulyatornyye-gazonokosilki.html>