



РУКОВОДСТВО ПО ЭКСПЛУАТАЦИИ

ПИСТОЛЕТ ПОКРАСОЧНЫЙ DT-5012



ВНИМАНИЕ! ПЕРЕД ИСПОЛЬЗОВАНИЕМ ИНСТРУМЕНТА ВНИМАТЕЛЬНО ОЗНАКОМЬТЕСЬ С ИНСТРУКЦИЕЙ ПО ЭКСПЛУАТАЦИИ И МЕРАМИ ПРЕДОСТОРОЖНОСТИ!



Выражаем Вам признательность за выбор и приобретение изделия, отличающегося высокой надежностью и эффективностью в работе. Пожалуйста, обратите Ваше внимание на то, что эффективная и безопасная работа, а также надлежащее техническое обслуживание возможно только после внимательного изучения Вами данного руководства пользователя.

При покупке рекомендуем Вам проверить комплектность поставки и отсутствие возможных повреждений, возникших при транспортировке или хранении на складе продавца. При этом изображенные, описанные или рекомендованные в данном руководстве принадлежности не в обязательном порядке могут входить в комплект поставки. Проверьте также наличие гарантийного талона, дающего право на бесплатное устранение заводских дефектов в период гарантийного срока. На талоне должна присутствовать дата продажи, штамп магазина и разборчивая подпись продавца.

Внимательно прочитайте настоящее руководство и следуйте его указаниям. Используйте данное руководство для ознакомления с пистолетом покрасочным электрическим (далее в тексте могут быть использованы технические названия – краскораспылитель, изделие, прибор, инструмент), его правильным использованием и требованиями безопасности.

Храните данное руководство в надежном месте.

ТЕХНИЧЕСКИЕ ХАРАКТЕРИСТИКИ

Модель	DT-5012
Напряжение электросети, В	220
Частота тока, Гц	50
Максимальная мощность, Вт	120
Объем бачка, мл	800
Производительность, мл/мин	320
Уровень звуковой мощности, дБ(А)	87
Максимальная вязкость краски, DIN/сек	50
Диаметр сопла, мм	0.8

КОМПЛЕКТ ПОСТАВКИ

1. Краскораспылитель электрический – 1 шт.
2. Руководство пользователя – 1 шт.
3. Упаковка – 1 шт.
4. Измеритель вязкости – 1 шт.
5. Дополнительная форсунка – 1 шт.
6. Игла для прочистки сопла – 1 шт.

ОБЛАСТЬ ПРИМЕНЕНИЯ

Электрический краскораспылитель (далее в тексте могут быть использованы технические названия – краскораспылитель, изделие, прибор, инструмент), предназначен для покрытия различных поверхностей лакокрасочными материалами. Исполнение прибора – переносное, режим работы – повторно-кратковременный, эксплуатация под надзором.

Внимание! Инструмент не предназначен для профессионального использования!

ОБЩИЕ ПРАВИЛА БЕЗОПАСНОСТИ

- Прочтите, пожалуйста, внимательно правила безопасности и следуйте изложенным в них указаниям. Не соблюдение приведенных ниже правил может привести к серьезным травмам, полученным в результате механического воздействия режущего инструмента, поражения электрическим током или пожарам.
- В целях безопасности дети моложе 18 лет, также люди, не ознакомившиеся с

- данными правилами, не должны пользоваться инструментом.
- Используйте инструмент только по его прямому назначению, указанному в руководстве пользователя.
- Если Вы не имеете навыков в работе с инструментом, настоятельно рекомендуется предварительно проконсультироваться у специалиста или опытного пользователя.
- Инструмент не предназначен для использования лицами (включая детей) с пониженными физическими, чувственными или умственными способностями или при отсутствии у них опыта или знаний, если они не находятся под контролем или не проинструктированы об использовании прибора лицом, ответственным за их безопасность.
- Дети должны находиться под контролем для недопущения игры с инструментом.

Рабочее место

- Помните! Вы несете ответственность за безопасность на рабочем месте!
- Содержите рабочее место в чистоте и порядке. Беспорядок на рабочем месте может стать причиной получения травмы.
- Ознакомьтесь с окружающей обстановкой вокруг рабочего места. Проверьте наличие возможных опасностей, которые могут быть не слышимы из-за шума механизмов инструмента.
- Не используйте инструмент в сырых местах, в среде водяных испарений, вблизи мест хранения горячих жидкостей и газов.
- Следите, чтобы поблизости не было неосведомленных о вашей работе людей (особенно детей) и животных.
- Работайте только в условиях хорошей видимости, или обеспечьте рабочее место достаточной освещенностью.
- Соблюдайте тишину в общепринятое время для отдыха.

Визуальный контроль

- Перед каждым запуском производите проверку состояния основных узлов. Убедитесь, что все элементы находятся в рабочем состоянии и способны должным образом выполнять требуемые функции. При повреждении какого-либо узла дальнейшая эксплуатация инструмента недопустима!
- При обнаружении повреждений обращайтесь сервисный центр.

Внимание! Запрещается пользоваться инструментом, если его устройства управления, защитные и блокировочные устройства повреждены, изношены или удалены!

- Запрещается использовать суррогатную блокировку, например, привязав пусковую клавишу (кнопку) изоляционной лентой!
- Поверхность рукоятки управления инструмента должна быть чистой, сухой и не жирной.

Электробезопасность


Внимание! Во время перерыва в работе и после ее прекращения, перед обслуживанием, ремонтом и хранением инструмента вынимайте вилку сетевого шнура из штепсельной розетки!

- Рекомендуется подключать инструмент через автомат защитного отключения (FI выключатель, аварийный прерыватель цепи). При необходимости проконсультируйтесь у специалиста-электрика.
- Следите за напряжением электрической сети. Параметры электросети должны соответствовать инструменту.

Внимание! Напряжение электрической сети ниже 220 В может стать причиной выхода из строя инструмента!

- Регулярно обследуйте сетевой шнур на наличие повреждений и износа. Инструмент может использоваться только при безупречном состоянии сетевого шнура. Сетевой шнур может быть заменен только в сервисном центре.

Внимание! При повреждении или разрыве сетевого шнура немедленно выньте его вилку из штепсельной розетки!

- Не используйте сетевой шнур для вытягивания его вилки из штепсельной розетки. Не наступайте на сетевой шнур. Удаляйте сетевой шнур от зоны действия режущего инструмента. Защищайте сетевой шнур от воздействия высокой температуры, нефтепродуктов и острых кромок.
 - Штепсельная розетка электросети должна полностью соответствовать вилке сетевого шнура инструмента.
 - Настоятельно рекомендуется не использовать различные адаптеры (переходники), а установить необходимую штепсельную розетку.
 - Используйте только стандартные удлинители промышленного изготовления. Поперечное сечение удлинительных кабелей не должно быть меньше, чем у сетевого шнура инструмента. При длине до 20 м используйте удлинитель с минимальным сечением 1,5 мм² и более, при использовании от 20 до 50 м используйте удлинитель сечением 2,5 мм².
 - При использовании удлинительного кабеля, намотанного на барабан, вытягивайте кабель на всю длину. При необходимости проконсультируйтесь у специалиста-электрика.
- 
- Инструмент имеет двойную изоляцию. Это означает, что все внешние металлические части электрически изолированы от токоведущих частей. Это выполнено за счет размещения дополнительной изоляции между электрическими и механическими частями.

Внимание! Двойная изоляция не заменяет обычных мер предосторожности, необходимых при работе с этим инструментом. Эта изоляционная система служит дополнительной защитой от травм, возникающих в результате возможного повреждения электрической изоляции внутри инструмента.

Меры безопасности при эксплуатации

- Следите, чтобы при включении инструмента в нем (на нем) не оставались настроенные и закрепляющие инструменты, ключи и т.д.

Внимание! Работайте собранно и ответственно! Не используйте инструмент, если Вы устали, так же если находитесь под влиянием алкоголя или понижающих реакцию лекарственных и других средств!

- Во время работы выбирайте удобное, устойчивое, постоянно контролируемое Вами положение.
- Оберегайте части вашего тела, в первую очередь пальцы, от возможных контактов с движущимися частями инструмента.
- Не перегружайте инструмент, он работает надежно и безопасно только при соблюдении параметров, указанных в его технических характеристиках. Работайте с перерывами, чтобы не допустить перегрева.

Внимание! Режим работы прибора – повторно-кратковременный, т.е. на каждые 20-25 минут работы необходимо делать паузу для охлаждения инструмента в течении 5-10 минут.

- Не перегружайте электродвигатель инструмента. Время работы не более 20 часов в неделю.
- Следите, чтобы вентиляционные отверстия (прорези) в корпусе электродвигателя всегда были открытыми и чистыми.
- При внезапном отключении электросети немедленно приведите пусковую клавишу в выключенное положение, это исключит непредвиденные действия инструмента при восстановлении электропитания.
- При каждом перерыве в работе выключайте инструмент и вынимайте вилку сетевого шнура из штепсельной розетки.

Внимание! Оберегайте инструмент от попадания на него брызг воды и иных атмосферных осадков.

Дополнительные меры по безопасной эксплуатации электрического краскораспылителя

- Работайте в хорошо проветриваемых помещениях.
- Используйте средства защиты органов дыхания (респираторы) от токсичного ис-

парения лакокрасочных материалов и растворителей. Такие испарения могут нанести вред здоровью!

- Во время работы не носите свободную одежду, украшения и т.д., укройте длинные волосы, надевайте крепкую нескользящую обувь, прочные брюки, обязательно защитные перчатки, защитные очки (обычные очки не являются защитными) или защитную маску.
- Для защиты органов слуха используйте специальные средства защиты (беруши, наушники).
- Остерегайтесь попадания капель краски на одежду, кожу. Это может вызвать химические ожоги.
- При покраске в рабочей зоне не должны присутствовать источники воспламенения (открытый огонь), поскольку при покраске образуются легковоспламеняющиеся смеси.

Внимание! Никогда не направляйте краскопульт на себя, других лиц и животных. Растворители краски могут привести к химическим ожогам! Распыляемые вещества выходят из сопла краскораспылителя под большим давлением!

Внимание! Перед любыми видами обслуживания и ремонта, также перед хранением инструмента вынимайте вилку сетевого шнура из штепсельной розетки!

- При обслуживании инструмента используйте только рекомендованные изготовителем вспомогательные материалы.
- Проверку и ремонт инструмента производите только в сервисном центре.
- Если инструмент долго находился на холоде, перед использованием в помещении дайте ему нагреться до комнатной температуры.
- При покраске мелких изделий, используйте зажимы, струбцины, тиски или другой способ их надежного крепления.

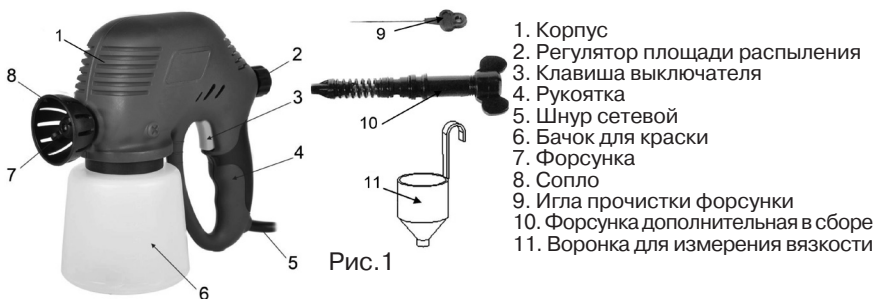
Внимание! Краскораспылитель может быть использован с красками и растворителями с температурой воспламенения не ниже 21°С.

- Не используйте краскораспылитель для распыления воспламеняющихся жидкостей (бензина, керосина и т.п.)
- Не используйте краскораспылитель для распыления жидкостей, содержащие абразивные вещества, как оксид свинца.
- Не используйте краскораспылитель для распыления глазури, щелочных и кислотных веществ.

Внимание! Краскораспылитель должен быть очищен от краски после каждого использования!

- Храните инструмент в чистом, сухом и недоступном для детей месте.

УСТРОЙСТВО И СОСТАВНЫЕ ЧАСТИ



Внешний вид инструмента может незначительно отличаться от приведенного на рисунке. Это вызвано дальнейшим техническим усовершенствованием модели. Изготовитель оставляет за собой право вносить изменения в конструкцию инструмента без предварительного уведомления пользователя, с целью повышения его потребительских качеств.

ЭКСПЛУАТАЦИЯ

Подготовка к работе

- Откройте коробку. Извлеките все комплектующие детали и узлы.
 - Проверьте комплектность и целостность инструмента.
- Внимание! Потренируйтесь перед тем, как начать окрашивание, заполнив бачок водой, на картоне или некондиционных досках, чтобы понять принцип распыления краскопульта в действии, не тратя краску.**
- Перед использованием краскопульта, проверьте прочно ли входит всасывающая трубка с фильтром в переднюю часть насоса краскораспылителя. Проверьте, прочно ли привинчено сопло, целостность сетевого шнура и других узлов.
- Внимание! Перед использованием краскораспылителя, краски должны быть растворены донепременно необходимой вязкости.**

Подготовка краски

- Большинство красок перед распылением необходимо разбавлять водой или соответствующим растворителем.
- Более подробную информацию см. в описании используемой краски.
- Для определения густоты краски, в комплект поставки входит специальная воронка (11)(См. Рис.1).
- В чистой емкости разбавьте краску соответствующим ей растворителем. Тщательно перемешайте.
- Установите бачок для краски (6)(См. Рис.1) на ровной поверхности.
- Пометите над ним воронку (11)(См. Рис.1), как показано на рисунке 2.
- Наполните воронку разбавленной краской, затем засеките время, которое потребуется для того, чтобы вся краска вытекла через отверстие в нижней части воронки. Это время измеряется в секундах.
- Чем больше времени потребуется для этого, тем гуще краска.
- В среднем, краски следует разбавлять до тех пор, пока на опорожнение воронки не будет уходить 25-40 сек.
- Ниже приводится перечень вязкости для различных красок. Помните, вязкость и пропорция добавления растворителя в краску, зависит от разных факторов, такие как тип и марка краски, ее качество и т.п. Данный перечень носит рекомендательный характер, и к нему не могут быть предъявлены какие либо правые требования.

1. Краски для пластика и латексные краски: 25-30 сек.
2. Краски на водной основе: 20-25 сек.
3. Грунтовка: 24-28 сек.
4. Лаки: 20-25 сек.
5. Краски на масляной основе: 18-22 сек.
6. Эмалевые краски: 18-22 сек.
7. Алюминиевые краски: 22-25 сек.
8. Автомобильные краски: 25-35 сек.
9. Составы для дерева: 28-35 сек.

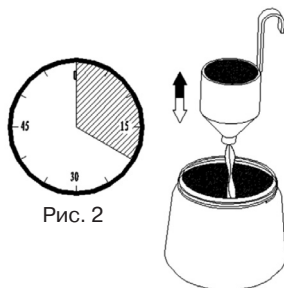


Рис. 2

Работа

- Проверьте надежность крепления всасывающей трубки с фильтром в передней части насоса краскораспылителя.
- Крепко прикрутите бачок с краской допустимой вязкостью на корпус краскораспылителя.
- Подключите краскораспылитель к сети питания.
- Перед покраской детали, рекомендуется провести пробное окрашивание, например на картоне, чтобы убедиться, что краска имеет оптимальную вязкость и нужную струю распыления.

Включение / выключение

- Для включения краскораспылителя нажмите клавишу (3)(См. Рис. 1). Для выключения - отпустите клавишу.
- Включите краскораспылитель и поверните регулятор струи (2)(См. Рис. 1) против часовой стрелки, до тех пор, пока не будет оптимальной формы пятна распыления.
- Поворот регулятора по часовой стрелки уменьшает выход краски. Поворот регулятора против часовой стрелки увеличивает площадь выхода краски.

Покраска

- Держите краскораспылитель прямо и распыляйте краску параллельно окрашиваемой поверхности.
- Для того чтобы обеспечить равномерное распыление, движение руки должно быть плавным, при распылении не сгибайте кисть руки.
- Для обеспечения равномерного покрытия не следует перемещать краскопульт слишком быстро или слишком медленно. При быстром перемещении слой покрытия получится очень тонким, а при медленном слишком толстым. (См. Рис.4).
- Перемещайте краскораспылитель, как бы штрихуя поверхность, слева направо и обратно, вверх вниз и обратно. Оптимальное направление движения краскораспылителя схематично указано на рисунке 3.
- Чтобы избежать подтёков на вертикальных поверхностях краску тонким слоем с большего расстояния и не наносить слишком толстый слой за один раз.
- Когда заканчиваете покраску, можно работать на чуть более близком расстоянии.
- При работе на горизонтальных поверхностях направляйте распыляемую струю под углом 45° от себя.
- Если краска первого слоя высохла, при нанесении второго слоя можно работать на более близком расстоянии.

Если вы на какое-то время прервали процесс покраски, не забудьте снова провести пробное окрашивание.

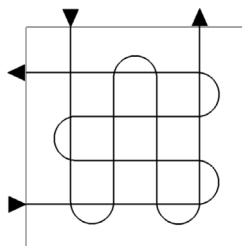
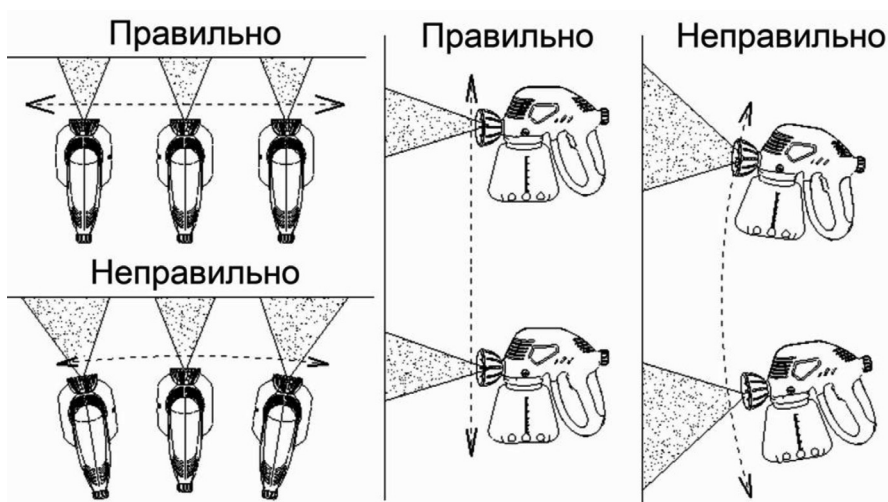


Рис. 3



СОВЕТЫ ПО ПОКРАСКЕ

Окрашивание поверхностей:

- Вымойте окрашиваемую поверхность для устранения грязи, паутины и т.д.
- Если поверхность уже была ранее окрашена, слегка отшлифуйте поверхность абразивным материалом, чтобы она была более гладкой перед окраской.
- Загрунтуйте вмятины, царапины и трещины специальным материалом для грунтовочных работ.
- Когда все проблемные места будут заполнены целиком, приступайте к закрашиванию пятен.
- Для того, чтобы краска не стекала, не морщилась и т.п., следите за тем, чтобы между покрытиями проходило достаточно времени для высыхания.
- Начните окрашивание с нанесения первого тонкого слоя, дайте слою высохнуть, затем нанесите следующий слой. Этот способ окрашивания особенно рекомендуется для вертикальных поверхностей и поможет Вам избежать образования подтеков и полос.
- Расстояние между красящей головкой и окрашиваемой поверхностью зависит от интенсивности окрашивания (количество краски проходящей через головку).
- Оконное стекло может быть защищено с помощью намоченных газет.
- Помните, что во время окрашивания основной поверхности, находящиеся рядом предметы могут быть окрашены микрокаплями краски. Накройте их защитной пленкой, или отодвиньте подальше от места работы.

Выбор краски:

- Эта информация носит рекомендательный характер. Выбор краски, цвета, фактуры и иных дизайнерских приемов остается за пользователем.

Дерево

- Уличные деревянные сооружения, скамейки, заборы: предпочтительно использование эмалевых красок. Не используйте меловые краски для внешних сооружений, чтобы избежать облупления.
- Изделия из дерева, используемые в помещениях: предпочтительно использование глянцевой щелочной краски.
- Пол и опалубка: предпочтительно использовать специальную эмаль для пола и опалубки.
- Детская мебель и игрушки: желательно использовать цветные нетоксичные краски.

ДСП

- Используйте чистый шеллак для грунтовки внутренних панелей. Затем используйте щелочные или латексные краски для окончательной обработки, полировку или лак - для доводки.

Твердый картон и доска

- Латексные краски держатся дольше на таких поверхностях (до окраски поверхности следует очистить и прогрунтовать).

Фанера

- Для того чтобы избежать трещин, используйте фенол - смоляную грунтовку; для окончательной доводки латексную краску.

Металл

- Отдельные ржавые места и облупившуюся краску можно устранить с помощью наждачной бумаги, шлифовального круга. Затем покройте антикоррозионным покрытием. Затем используйте латексные краски.

ТЕХНИЧЕСКОЕ ОБСЛУЖИВАНИЕ

Внимание! Перед проведением любых работ по техническому обслуживанию кабель питания должен быть вынут из розетки!

- Помните, что для обеспечения долгой эксплуатации краскораспылителя нужно обеспечить правильный уход за инструментом.

- После использования необходимо почистить его, иначе в следующий раз он может сломаться из-за засохшей в его внутренней полости краски. В этом случае, гарантия не распространяется на данную поломку, т.к. имеется факт несоблюдения условий технического обслуживания и чистки.
- Никогда не погружайте электрические части краскораспылителя в воду, или какую либо другую жидкость, это может нанести серьёзный вред краскопульту и, возможно, вызвать короткое замыкание.
- Ремонт краскораспылителя производит только в специализированной мастерской.

Внимание! Для обеспечения бесперебойной работы краскораспылителя, выполняйте следующие основные правила:

- Краску перед использованием необходимо проверять на соответствие по вязкости.
- Проверьте, плотно ли входит всасывающая трубка во входное отверстие.
- Проверьте на износ сопло и клапан распылителя, при необходимости - замените.
- Всегда прочищайте и тщательно смазывайте распылитель после использования.
- небрежная и недостаточная очистка может заклинить поршень. Если слышится громкое гудение низких тонов, немедленно прекратите распыление, т.к. электромагнит может сгореть.
- Для исключения перегрева делайте перерывы в работе изделия, достаточные для охлаждения изделия, в соответствии с указанным рабочим режимом.
- По окончании работы выключайте изделие, вынимая вилку из розетки.
- Периодически очищайте от грязи и пыли корпус изделия и кабель, вентиляционные отверстия.
- Все другие виды обслуживания (ремонт электродвигателя, замену механических узлов) должны проводиться только специалистами сервисных центров.
- Следите за исправным состоянием изделия. Если Вам что-то показалось ненормальным в работе изделия, немедленно прекратите его эксплуатацию. В случае появления подозрительных запахов, дыма, огня, искр следует выключить аппарат, отключить его от сети и обратиться в специализированный сервисный центр.

Разборка краскораспылителя, замена сопла

- Открутите форсунку (7) и сопло (8), рис. 1.
- Извлеките цилиндр распылителя (3) с поршнем (5), пружиной (4) и клапаном (2), рис. 5.
- Извлеките из цилиндра распылителя клапан
- Поместите все части в растворитель, очистите и слегка смажьте силиконовой смазкой.
- Соберите краскораспылитель в обратном порядке.

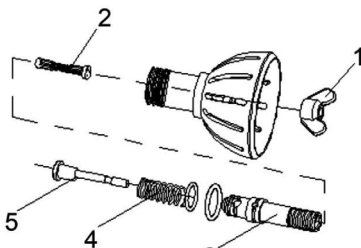


Рис. 5

Чистка краскопульты

Внимание! Краскораспылитель необходимо очищать после каждого использования!

- По окончании окрашивания вылейте из бачка оставшуюся краску или жидкость.
- После того, как снимите бачок с краской и всасывающую трубку, сделайте 1-3 пробных коротких запусков, чтобы удалить остатки краски в сопле.
- Не включайте краскораспылитель без распыляемых материалов более чем на 10 сек, так как при этом детали насоса подвергаются значительному изнашиванию.
- Налейте соответствующий разбавитель (теплую мыльную воду для латексных красок или растворитель для красок на масляной основе и т.п.) в бачок для краски, затем поработайте краскораспылителем 1-2 мин для очистки его внутренних полостей.

Правила транспортировки и хранения

- Инструмент в упаковке изготовителя можно транспортировать всеми видами крытого транспорта при температуре воздуха от -10 до +40°C и относительной влажности до 80% (при температуре +25°C).
- При транспортировании должны быть исключены любые возможные удары и перемещения упаковки с прибором внутри транспортного средства.
- Инструмент должен храниться в упаковке изготовителя, в отапливаемом, вентилируемом помещении, в недоступном для детей месте, исключая попадание прямых солнечных лучей, при температуре от 0 до +40°C, и относительной влажности 65% (при температуре +25°C).
- По истечению срока службы, прибор должен быть утилизирован в соответствии с нормами, правилами и способами, действующими в месте утилизации бытовых приборов.

ПОИСК И УСТРАНЕНИЕ НЕИСПРАВНОСТЕЙ

Неисправность	Возможная причина	Действия по устранению
Инструмент не включается	Нет напряжения в сети	Проверьте напряжение в сети
	Неисправен выключатель, кабель или иной компонент	Обратитесь в сервисный центр для ремонта
	Неисправен двигатель	Обратитесь в сервисный центр для ремонта
	Сгорела обмотка или обрыв в обмотке	Обратитесь в сервисный центр для ремонта
Нет распыления краски з сопла	Сопло засорено	Очистить
	Засорены трубки подачи краски	Продуть сжатым воздухом, распылить для очистки трубок растворитель или мыльный раствор.
Распыляемая краска капает из сопла	Изношено сопло	Заменить
	Изношен уплотнитель сопла	Заменить
	Используемая краска забила сопло	Очистить
Распыление слишком грубое	Вязкость материала слишком высокая.	Разбавить
	Загрязнена насадка.	Очистить
	Воздушный фильтр сильно загрязнён.	Заменить
	Слишком маленькое давление в бачке	Затянуть бачок плотнее.
Пульсация струи	Заканчивается краска для распыления в бачке	Заполнить бачок краской.
	Воздушный фильтр сильно загрязнён.	Заменить
Используемая краска стекает с покрытия	Для нанесения покрытия используется слишком много краски.	Поверните регулятор влево
При распылении создаётся облако из краски	Расстояние до объекта слишком большое	Уменьшите расстояние.
	Используется слишком большое количество краски	Поверните винт регулировки влево

ОФИЦИАЛЬНЫЙ ДИЛЕР В УКРАИНЕ:

storgom.ua

ГРАФИК РАБОТЫ:

Пн. – Пт.: с 8:30 по 18:30

Сб.: с 09:00 по 16:00

Вс.: с 10:00 по 16:00

КОНТАКТЫ:

+38 (044) 360-46-77

+38 (066) 77-395-77

+38 (097) 77-236-77

+38 (093) 360-46-77

Детальное описание товара:

<https://storgom.ua/product/pistolet-pokrasochnyi-elektricheskii-intertool-dt-5012.html>

Другие товары: <https://storgom.ua/elektricheskie-kraskopulyty.html>