

# ІНСТРУКЦІЯ З ЕКСПЛУАТАЦІЇ РУКОВОДСТВО ПО ЭКСПЛУАТАЦИИ



# INTERTOOL.ua

инструмент в каждый дом

## STORM

### ЛОБЗИК АКУМУЛЯТОРНИЙ ЛОБЗИК АККУМУЛЯТОРНЫЙ WT-0358



061

Будь ласка, прочитайте і ознайомтесь з посібником з експлуатації перед використанням та дотримуйтесь правил безпеки і інструкцій щодо застосування.

Недотримання інструкції може призвести до травм або поломки інструменту.

Пожалуйста, прочитайте и ознакомьтесь с пособием по эксплуатации перед использованием и следуйте всем его правилам безопасности и инструкциям по применению.

Несоблюдение инструкции может привести к травмам или поломке инструмента.

Дякуємо за те, що вибрали продукт торгової марки INTERTOOL.

Спасибо за то, что выбрали продукт торговой марки INTERTOOL.





## ЗМІСТ

ПРИЗНАЧЕННЯ ІНСТРУМЕНТА.....	3
ЗОВНІШНІЙ ВИГЛЯД ТА БУДОВА.....	4
КОМПЛЕКТ ПОСТАВКИ.....	4
ТЕХНІЧНІ ХАРАКТЕРИСТИКИ.....	5
ПРАВИЛА ТЕХНІКИ БЕЗПЕКИ.....	5
ПІДГОТОВКА ДО РОБОТИ ТА ПОЧАТОК РОБОТИ .....	6
ОБСЛУГОВУВАННЯ .....	8
ЗБЕРІГАННЯ ТА УМОВИ ЕКСПЛУАТАЦІЇ .....	10
УТИЛІЗАЦІЯ.....	10
ГАРАНТІЯ .....	10

## СОДЕРЖАНИЕ

НАЗНАЧЕНИЕ ИНСТРУМЕНТА.....	11
ВНЕШНИЙ ВИД И СТРОЕНИЕ .....	12
КОМПЛЕКТ ПОСТАВКИ.....	12
ТЕХНИЧЕСКИЕ ХАРАКТЕРИСТИКИ.....	13
ПРАВИЛА ТЕХНИКИ БЕЗОПАСНОСТИ .....	13
ПОДГОТОВКА К РАБОТЕ И НАЧАЛО РАБОТЫ .....	14
ОБСЛУЖИВАНИЕ .....	16
УТИЛИЗАЦИЯ .....	18
ГАРАНТИЯ.....	18

## **Шановний Покупець!**

Ми висловлюємо Вам свою подяку за вибір продукції ТМ INTERTOOL. Всі пристрої торгової марки розроблені та виготовлені за новітніми технологіями, які забезпечують повну відповідність сучасним стандартам якості. Вся техніка ТМ INTERTOOL, перш ніж надійти у продаж, проходить тестування, що слугує додатковою гарантією її надійної роботи протягом довгих років за умови дотримання правил експлуатації та заходів безпеки.

***Увага! Уважно вивчіть дану інструкцію, перш ніж почати використовувати пристрій.***

Інструкція містить всю інформацію про пристрій, необхідну для його правильного використання та обслуговування, а також необхідні заходи безпеки під час роботи зарядного пристрою. Рекомендуємо зберегти дану інструкцію, для використання впродовж усього терміну служби пристрою.

Проте слід розуміти, що інструкція не описує абсолютно всіх ситуацій, які можуть виникнути під час експлуатації зарядного пристрою. У разі серйозних проблем, які не описані в цій інструкції або за необхідності отримання додаткової інформації, зверніться до сервісного центру з обслуговування продукції ТМ INTERTOOL

***Увага! Виробник не несе відповідальності за можливі пошкодження, які були завдані пристрою в результаті неправильної експлуатації або використання пристрою не за призначенням.***

***ТМ INTERTOOL постійно працює над удосконаленням своєї продукції і, у зв'язку з цим, залишає за собою право на внесення змін як у зовнішній вигляд, конструкцію, оснащення пристрою, так і зміст цієї інструкції без повідомлення споживачів. Всі можливі зміни будуть спрямовані тільки на покращення та модернізацію пристрою.***

## **ПРИЗНАЧЕННЯ ІНСТРУМЕНТА**

Акумуляторний лобзик WT-0358 (далі по тексту «лобзик») є ручним електричним інструментом, який призначений для:

- Різання круглої та профільної сталі;
- Різання різного роду деревини;
- Різання сталевих, алюмінієвих та мідних листів;
- Різання пластмаси із фенольних смол і вінілхлориду.

***ТМ «INTERTOOL» постійно працює над удосконаленням своєї продукції і, у зв'язку з цим, залишає за собою право на внесення змін, які не порушують основних принципів управління, як у зовнішній вигляд, конструкцію та оснащення виробу, так і у зміст даного керівництва, без повідомлення споживачів. Всі можливі зміни будуть спрямовані тільки на покращення та модернізацію виробу.***

## ЗОВНІШНІЙ ВИГЛЯД ТА БУДОВА



Мал. 1

1	Вимикач	5	Кріплення для паралельного упору
2	Фіксатор вимикача	6	Регулювання маятникового ходу
3	Опорна підшва	7	Кріплення пилки
4	Напрямний ролик	8	Кріплення акумулятора

## КОМПЛЕКТ ПОСТАВКИ

- Лобзик акумуляторний - 1 од.
- Інструкція з експлуатації - 1 од.
- Гарантійний талон - 1 од.
- Упаковка – 1од.

## ТЕХНІЧНІ ХАРАКТЕРИСТИКИ

Модель	WT-0358
Частота обертання холостого ходу, об/хв	0-2700
Хід пильного полотна, мм	20
Можливість різку:	
Дерево, мм	80
Метал, мм	5
Акумуляторна батарея	
Напруга акумуляторної батареї, В	20
Тип акумулятора	Li-ion
Ємність акумулятора, Аг	не входить до комплекту поставки

## ПРАВИЛА ТЕХНІКИ БЕЗПЕКИ

- Будьте повністю сконцентровані на роботі. Не відволікайтесь під час роботи з інструментом, оскільки це може призвести до втрати контролю та стати причиною отримання травм різного ступеню тяжкості.
- Будьте уважні. Не працюйте з електроінструментом якщо Ви стомилися, прийняли ліки, що містять наркотичні речовини або ліки, які можуть викликати сонливість, а також алкоголь або будь-які інші засоби й продукти, що погіршують увагу й зосередженість;
- Стежте за цілісністю та справністю інструмента. Не вмикайте та не працюйте інструментом при наявності пошкоджень, або ненадійно закріпленими частинами та деталями.
- Працюючи з інструментом, завжди надягайте відповідний робочий одяг, застібаючи всі ґудзики. Використовуйте взуття із нековзкою підошвою. Для захисту органів зору від попадання стружки при свердлінні надягайте спеціальні захисні окуляри.
- Не підносьте руки та пальці до рухомих частин електролобзика.
- Під час роботи міцно утримуйте лобзик в руках.
- Не видаляйте руками тирсу, стружку, пил або бруд, використовуйте для цього щітки та спеціальні пристрої.
- Подбайте про гарне освітлення робочого місця. Робота електролобзиком у темряві або в умовах недостатньої видимості може призвести до отримання травм.
- Не працюйте із електролобзиком під час дощу або снігу. Це може призвести до травми або пошкодження виробу.
- Не розбирайте інструмент та акумуляторну батарею, а також не піддавайте їх ударам і механічному впливу.
- Не торкайтеся клем акумулятора предметами, які здатні проводити електричний струм. Коротке замикання може призвести до зниження напруги, перегріву акумуляторної батареї, пожежі, отримання термічних опіків у результаті тепловиділення та повного виходу акумуляторної батареї з ладу.
- Не тримайте акумуляторну батарею серед металевих предметів (інструментів,

кріпильних виробів, монет і т. д.).

- Не накривайте зарядний пристрій під час заряджання акумуляторної батареї, він може перегрітися та вийти із ладу.
- Робота виконується якісніше та безпечніше, якщо електроінструмент експлуатується згідно передбачених норм, навантажень, зусиль і швидкості.
- Не намагайтеся виконати малопотужним побутовим електроінструментом роботу, яка призначена для потужного професійного електроінструмента.
- Ремонт інструмента повинен здійснюватися винятково в уповноваженому сервісному центрі з використанням оригінальних запасних частин «INTERTOOL». В іншому випадку можливе нанесення серйозної шкоди здоров'ю користувача.
- Слідкуйте за справністю інструмента. У разі відмови в роботі, появи запаху, характерного для горілої ізоляції, сильного стуку, шуму, іскор, необхідно негайно припинити роботу та звернутися до сервісного центру «INTERTOOL».

***Увага! Дана інструкція не може врахувати всі випадки, які можуть виникнути у реальних умовах експлуатації електролобзика. Тому, під час роботи виробом, необхідно бути вкрай уважним і акуратним.***

## **ПІДГОТОВКА ДО РОБОТИ ТА ПОЧАТОК РОБОТИ**

### ***Від'єднання та під'єднання акумулятора (Мал.2)***

Перед від'єднанням та встановленням акумулятора в інструмент необхідно натиснути клавішу від'єднання акумулятора (Мал.2).

### ***Зарядка акумуляторних батарей (Мал. 3)***

Порядок зарядки акумулятора:

- Від'єднайте акумуляторну батарею від інструменту.
- Підключіть зарядний пристрій, який ви можете придбати додатково, до мережі змінного струму. Індикатор зеленого кольору індикуює включення пристрою в мережу.
- Встановіть акумуляторну батарею на зарядний пристрій.
- Індикатор на зарядному пристрої почне блимати червоним кольором, що показує процес зарядки батареї.
- Приблизно через 60-100\* хвилин заряджання, загоряться обидва індикатори червоного та зеленого кольору, показуючи, що батарея повністю заряджена.

Після закінчення заряджання вийміть акумулятор із зарядного пристрою та від'єднайте кабель зарядного пристрою від мережі.



Мал. 2



Мал. 3

**Увага!** Час заряджання акумулятора залежить від ємності акумулятора та струму зарядного пристрою, і може відрізнятись від даного діапазону.

Інструмент постачається з літій-іонним акумулятором, ні в якому разі не використовуйте акумуляторні батареї іншого типу. Літій-іонна батарея має вбудований захист від глибокого розрядження: коли заряд батареї стане мінімальним, інструмент відключиться автоматично, робота двигуна зупиниться. Задля подальшої роботи зарядіть батарею або зробіть заміну на заряджену батарею.

Літій-іонна батарея має вбудований захист від перегріву: коли температура батареї стане критично високою, інструмент відключиться автоматично, робота двигуна зупиниться. Задля подальшої роботи почекайте 20-30хв для охолодження батареї.

Інструмент має вбудований захист від перевантаження: коли навантаження на двигун буде занадто високим, інструмент відключиться автоматично, робота двигуна зупиниться. Для подальшої роботи відпустіть кнопку ввімкнення та натисніть її ще раз. При частому спрацюванні захисту від перевантаження при роботі слід зменшити навантаження на інструмент, або скористуйтеся більш потужним, інструментом.

При експлуатації інструменту за умов значних навантажень або в середовищі з підвищеною температурою повітря, акумуляторна батарея може нагріватись. В цьому разі, перед заряджання, дайте можливість акумуляторній батареї охолонути.

Після тривалого строку зберігання без експлуатації, літій-іонна батарея втрачає заряд (так званий «саморозряд»). Після тривалого зберігання, перед експлуатацією рекомендується повністю зарядити батарею.

Перед збиранням вийміть акумулятор з інструмента та переконайтеся, що пила не увімкнена. Після використання лобзик може бути розігріта.

Електроінструмент призначений для виконання звичайного перерізання, криволінійного розпили та вирізання фігурних елементів в дошці, деревоподібних матеріалах, пластмасі й металах (за умови використання відповідного пильного



полотна). Інструмент призначений до використання у ремонтно-будівельних роботах, а також до інших аматорських робіт.

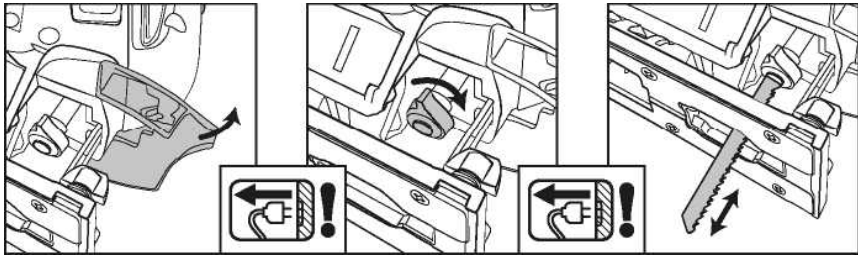
### **Заміна оснащення.**

Не торкайтеся ріжучих крайок пильного полотна. Ви можете порізатися. Для заміни пильного полотна необхідно вимкнути інструмент і дочекатися повної зупинки ріжучого оснащення.

### **Встановлення пильного полотна (Мал.4)**

Для заміни пилки необхідно:

1. Перевести захисний екран у верхнє положення.
2. Для демонтажу пилки необхідно повернути важіль механізму кріплення пилки на кут 90°. Пилка повинна автоматично вийти під дією пружини механізму кріплення.
3. Для встановлення пилки необхідно повернути важіль механізму кріплення пилки на кут 90°. Вставити пилку до упору, приклавши невелике зусилля, для деформації пружини механізму. Відпустити важіль механізму кріплення. Переконатися в надійності фіксації пилки
4. Перевести захисний екран в нижнє положення.

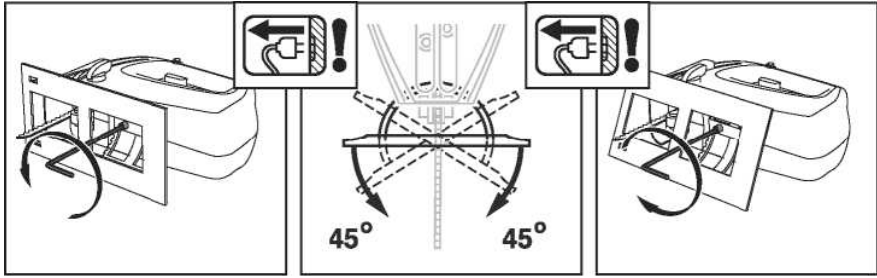


Малюнок 4

### **Налаштування кута розпилювання (Мал.5)**

Опорну підшву (5) можна повертати ліво або вправо на кут до 45°.

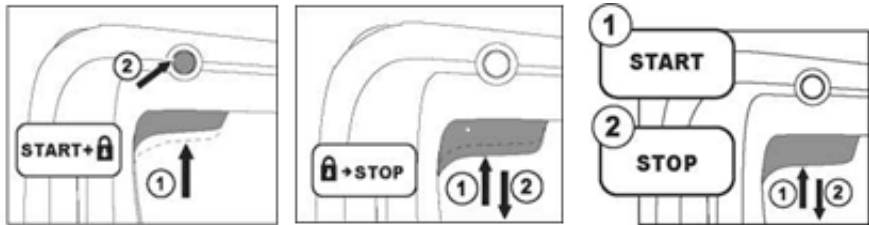
- Встановіть пильне полотно.
- Опустіть гвинт та злегка зсуньте опорну підшву у напрямку патрубку відведення тирси.
- Для налаштування точного кута нахилу опорнаплита оснащена ліворуч та праворуч точками фіксування для значень 0°, 22,5° і 45°. Поверніть опорну підшву відповідно до шкали в бажане положення. Потім посуньте опорну підшву в напрямку пильного полотна до упору.
- Пересуньте кріплення так, щоб напрямний ролик прилягав до спинки пильного полотна. Точні пропили можливі тільки при щільному приляганні напрямного ролика до спинки пильного полотна.
- Затягніть гвинт.



Малюнок 5

### Ввімкнення/вимкнення (Мал.6)

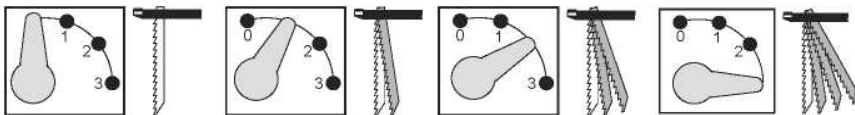
- Для ввімкнення електроінструменту натисніть на вимикач (1).
- Для фіксування вимикача утримуйте його та одночасно натисніть фіксатор вимикача (2).
- Для вимкнення електроінструмента відпустіть вимикач.
- При ввімкненому фіксаторі спочатку натисніть на вимикач, а потім відпустіть його.



Малюнок 6

### Регулювання маятникового ходу (Мал.7)

Застосування регулювання маятникового ходу дає можливість змінити механізм ходу пилки, для збільшення швидкості пиляння.



Малюнок 7

## ОБСЛУГОВУВАННЯ

У разі виявлення механічних та термічних пошкоджень інструмента, необхідно звернутися до сервісного центру INTERTOOL. Не допускайте попадання вологи, пилу та бруду, а також дрібних частинок у вентиляційні отвори корпусу електричного двигуна. Якщо на корпусі присутні складні плями, необхідно видалити їх за допомогою м'якої серветки, яка була попередньо змочена в мильному розчині або спеціальному миючому засобі. У процесі очищення інструменту забороняється використовувати абразивні матеріали, різні розчинники, аміачну воду, бензин, спирт, які можуть завдати шкоду корпусу інструменту. Видаляти пил та бруд з металевих частин інструменту, а також у важкодоступних місцях необхідно щіточкою. У разі виникнення труднощів під час проведення технічного обслуговування інструменту, слід звернутися за допомогою до сервісного центру INTERTOOL.

## ЗБЕРІГАННЯ ТА УМОВИ ЕКСПЛУАТАЦІЇ

Зберігати інструмент рекомендується в приміщенні, яке добре провітрюється, при температурі від  $-15\text{ }^{\circ}\text{C}$  до  $+40\text{ }^{\circ}\text{C}$  та відносній вологості повітря не більше 90%. Якщо інструмент зберігався при температурі  $0\text{ }^{\circ}\text{C}$  і нижче, то перш ніж використовувати інструмент, його необхідно витримати в теплом приміщенні при температурі від  $+5\text{ }^{\circ}\text{C}$  до  $+40\text{ }^{\circ}\text{C}$  протягом двох годин. Даний проміжок часу слід дотримуватися для видалення можливого конденсату.

Зберігайте інструмент, інструкцію з експлуатації та аксесуари в оригінальній упаковці. У цьому випадку вся необхідна інформація та деталі завжди будуть під рукою.

## УТИЛІЗАЦІЯ

Не викидайте електроінструменти разом з побутовими відходами! Електроінструменти, які були виведені з експлуатації, підлягають окремому збиранню та утилізації відповідно до природоохоронного законодавства.

## ГАРАНТІЯ

З умовам гарантії та гарантійного обслуговування ви можете ознайомитися в гарантійному талоні або на сайті [intertool.ua](http://intertool.ua)

### ***Уважаемый Покупатель!***

Мы выражаем Вам свою благодарность за выбор продукции TM INTERTOOL. Все устройства торговой марки разработаны и изготовлены по новейшим технологиям, которые обеспечивают полное соответствие современным стандартам качества. Вся техника TM INTERTOOL, прежде чем поступить в продажу, проходит тестирование, которое служит дополнительной гарантией ее надежной работы в течение долгих лет при условии соблюдения правил эксплуатации и мер безопасности.

***Внимание! Внимательно выучите данную инструкцию, прежде чем начать использовать устройство.***

Инструкция содержит всю информацию об устройстве, необходимую для его правильного использования и обслуживания, а также необходимые меры безопасности во время работы зарядного устройства. Рекомендуем сохранить данную инструкцию, для использования на протяжении всего срока службы устройства.

Однако следует понимать, что инструкция не описывает абсолютно всех ситуаций, которые могут возникнуть во время эксплуатации зарядного устройства. В случае серьезных проблем, которые не описаны в этой инструкции или при необходимости получения дополнительной информации, обратитесь в сервисный центр по обслуживанию продукции TM INTERTOOL

***Внимание! Производитель не несет ответственность за возможные повреждения, которые были нанесены устройству в результате неправильной эксплуатации или использования устройства не по назначению.***

***TM INTERTOOL постоянно работает над усовершенствованием своей продукции и, в связи с этим, оставляет за собой право на внесение изменений как во внешний вид, конструкцию, оснастку устройства, так и содержание этой инструкции без уведомления потребителей. Все возможные изменения будут направлены только на улучшение и модернизацию устройства.***

## **НАЗНАЧЕНИЕ ИНСТРУМЕНТА**

Аккумуляторный электролобзик WT-0358 (далее по тексту «лобзик») является ручным электрическим инструментом, который предназначен для:

- резка круглой и профильной стали;
- резка разного рода древесины;
- резка стальных, алюминиевых и медных листов;
- резка пластмассы из фенольных смол и винилхлорида.

## ВНЕШНИЙ ВИД И СТРОЕНИЕ



Рис. 1

1	Выключатель	5	Крепление для параллельного упора
2	Фиксатор выключателя	6	Регулирование маятникового хода
3	Опорная подошва	7	Крепление пилки
4	Направляющий ролик	8	Крепление аккумулятора

## КОМПЛЕКТ ПОСТАВКИ

- Лобзик аккумуляторный - 1 шт.
- Инструкция по эксплуатации - 1 шт.
- Гарантийный талон - 1 шт.
- Упаковка - 1 шт.

## ТЕХНИЧЕСКИЕ ХАРАКТЕРИСТИКИ

Модель	WT - 0358
Частота вращения холостого хода, об/мин	0-2700
Ход пристального полотна, мм	20
Возможность реза:	
Дерево, мм	80
Металл, мм	5
Аккумуляторная батарея	
Напряжение аккумуляторной батареи, В	20
Тип аккумулятора	Li-ion
Емкость аккумулятора, Ач	не входит в комплект поставки

## ПРАВИЛА ТЕХНИКИ БЕЗОПАСНОСТИ

- Будьте полностью сконцентрированы на работе. Не отвлекайтесь во время работы с инструментом, поскольку это может привести к потере контроля и стать причиной получения травм разной степени тяжести.
- Будьте внимательны. Следите за тем, что Вы делаете. Придерживайтесь здравого смысла. Не работайте с электроинструментом если Вы устали, приняли лекарства, которые содержат наркотические вещества или лекарства, которые могут вызывать сонливость, а также алкоголь и любые другие средства и продукты, которые ухудшают внимание и сосредоточенность;
- Следите за целостностью и исправностью инструмента. Не включайте и не работайте инструментом при наличии повреждений, или ненадежно закрепленными частями и деталями.
- Работая инструментом, всегда надевайте соответствующую рабочую одежду, застегивая все пуговицы. Обувайте обувь с нескользкой подошвой. Для защиты органов зрения от попадания инородных предметов одевайте специальные защитные очки. Пользуйтесь защитными средствами органов дыхания
- Не подносите руки и пальцы к подвижным частям электролобзика.
- Во время работы крепко удерживайте лобзик в руках.
- Не удаляйте руками опилки, стружку, пыль или грязь, используйте для этого щетки и специальные устройства.
- Позаботьтесь о хорошем освещении рабочего места. Работа электролобзиком в темноте или в условиях недостаточной видимости может привести к получению травм.
- Не работайте с лобзиком во время дождя или снега. Это может привести к травме или повреждению изделия.
- Следите за тем, чтобы во время работы пыль не проникала внутрь инструмента через вентиляционные отверстия корпуса.
- Не разбирайте инструмент и аккумуляторную батарею, а также не подвергайте их ударам и механическому влиянию.
- Не касайтесь клемм аккумулятора предметами, которые способны проводить

электрический ток. Короткое замыкание может привести к снижению напряжения, перегрева аккумуляторной батареи, получения термических ожогов в результате тепловыделения и полного выхода аккумуляторной батареи из строя.

- Не держите аккумуляторную батарею среди металлических предметов (инструментов, крепежных изделий, монет и т. д.)
- Не накрывайте зарядное устройство во время зарядки аккумуляторной батареи, ведь она охлаждается естественной вентиляцией, и если накрыть устройство во время зарядки, он может перегреться и выйти из строя.
- Работа производится качественнее и безопаснее, если электроинструмент эксплуатируется согласно предвиденных норм, нагрузок, усилий и скорости.
- Адекватно выбирайте инструмент для каждой конкретной работы. Не пытайтесь произвести маломощным бытовым электроинструментом работу, которая предназначена для мощного профессионального электроинструмента.
- Ремонт инструмента должен осуществляться исключительно в уполномоченном сервисном центре с использованием только оригинальных запасных частей INTERTOOL. В ином случае возможно нанесение серьезного вреда здоровью пользователя.

***Внимание! Данная инструкция не может учесть все случаи, которые могут возникнуть в реальных условиях эксплуатации электролобзика. Тому, во время работы изделием, необходимо быть крайне внимательным и аккуратным.***

## **ПОДГОТОВКА К РАБОТЕ И НАЧАЛО РАБОТЫ**

### ***Установка/снятие аккумуляторной батареи (Рис. 2)***

Перед установкой или снятием аккумуляторной батареи переведите клавишу выключения в положение "О" - выключите инструмент. Чтобы снять аккумуляторную батарею нажмите фиксатор батареи и, не отпуская его, с небольшим усилием потяните аккумулятор в направлении стрелки (А). Чтобы установить аккумуляторную батарею уровняйте выступления на аккумуляторе с пазами на корпусе инструмента, нажмите фиксатор и с небольшим усилием подвиньте аккумулятор в направлении стрелки (Б) к появлению характерного щелчка. Не рекомендовано прилагать чрезмерных усилий при установке аккумулятора. Если аккумуляторная батарея подсоединяется с усилием, то это значит, что действия из установки производятся неправильно, или в пазы корпуса попал посторонний предмет.



Рис. 2



Рис. 3

### **Зарядка аккумуляторных батарей (Рис. 3)**

Порядок зарядки аккумулятора:

- Отсоедините аккумуляторную батарею от инструмента.
- Подключите зарядное устройство, которое вы можете приобрести дополнительно, к сети переменного тока. Индикатор зеленого цвета покажет, что устройство включено в сеть.
- Установите аккумуляторную батарею на зарядное устройство.
- Индикатор на зарядном устройстве начнет мигать красным цветом, который показывает процесс зарядки батареи.
- Приблизительно через 60-100\* минут зарядки, загорятся оба индикатора красного и зеленого цвета, показывая, что батарея полностью заряжена.
- После окончания зарядки выньте аккумулятор из зарядного устройства и отсоедините кабель зарядного устройства от сети.

***\*Время зарядки аккумулятора зависит от емкости аккумулятора и тока зарядного устройства, и может отличаться от данного диапазона.***

***Инструмент поставляется с литий-ионным аккумулятором, ни в коем случае не используйте аккумуляторные батареи другого типа. Литий-ионная батарея имеет встроенную защиту от глубокой разрядки: когда заряд батареи станет Литий-ионная батарея имеет встроенную защиту от перегрева: когда температура батареи станет критически высокой, инструмент отключится автоматически, работа двигателя остановится. Для дальнейшей работы подождите 20-30 минут для охлаждения батареи.***

***Инструмент имеет встроенную защиту от перегрузки: когда нагрузка на двигатель будет слишком высокой, инструмент отключится автоматически, работа двигателя остановится. Для дальнейшей работы отпустите кнопку включения и нажмите ее еще раз. При частом срабатывании защиты от перегрузки при работе следует уменьшить нагрузку на инструмент, или воспользуйтесь более мощным, инструментом.***

***При эксплуатации инструмента в условиях значительных нагрузок или в среде с повышенной температурой воздуха, аккумуляторная батарея может нагреваться. В этом случае, перед зарядкой, дайте возможность***



**аккумуляторной батарее охладиться.**

**После длительного срока хранения без эксплуатации, литий-ионная батарея теряет заряд (так называемый «саморазряд»). После длительного хранения, перед эксплуатацией рекомендуется полностью зарядить батарею.**

### **Замена оснастки**

Не касайтесь режущих кромок пильного полотна. Вы можете о них порезаться. Для смены пильного полотна необходимо выключить инструмент и дождаться полной остановки режущей оснастки.

Не подсовывайте руки под заготовку. Не подставляйте руки в зону пиления.

### **Установка и демонтаж пильного полотна (рис.4)**

Для замены пилки необходимо:

1. Перевести защитный экран в верхнее положение.
2. Для демонтажа пилки необходимо повернуть рычаг механизма крепления пилки на угол 90°. пилка должна автоматически выйти под действием пружины механизма крепления.
3. Для установки пилки необходимо повернуть рычаг механизма крепления пилки на угол 90°. Вставить пилку до упора, приложив небольшое усилие, для деформации пружины механизма. Отпустить рычаг механизма крепления. Убедиться в надежности фиксации пилки.
4. Перевести защитный экран в нижнее положение.

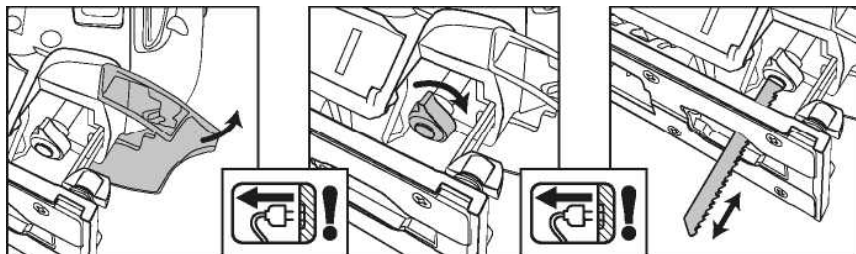


Рисунок 4

### **Настройка угла распила (Рис.5)**

Опорную подошву (5) можно поворачивать влево или вправо на угол до 45°.

- Отпустите винт и слегка сместите опорную подошву в направлении патрубка отвода стружки.
- Для настройки точного угла наклона опорная плита оснащена слева и справа точками фиксирования для значений в 0°, 22,5° и 45°.
- Поверните опорную подошву в соответствии со шкалой в желаемое положение. Затем сместите опорную подошву в направлении пильного полотна до упора.
- Передвиньте крепление так, чтобы направляющий ролик прилегал к спинке пильного полотна. Точные пропилы возможны только при плотном прилегании направляющего ролика к спинке пильного полотна.
- Затяните винт.

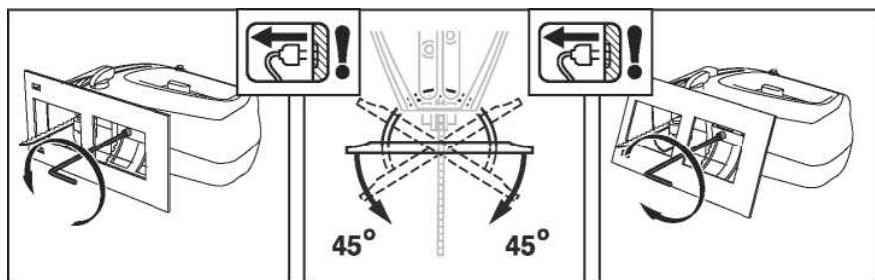


Рисунок 5

### Включение / выключение (Рис.6)

- Для включения электроинструмента нажмите на выключатель (1).
- Для фиксирования выключателя удерживайте его и одновременно нажмите фиксатор выключателя (2).
- Для выключения электроинструмента отпустите выключатель.
- При задействованном фиксаторе сначала нажмите на выключатель, а потом отпустите его.

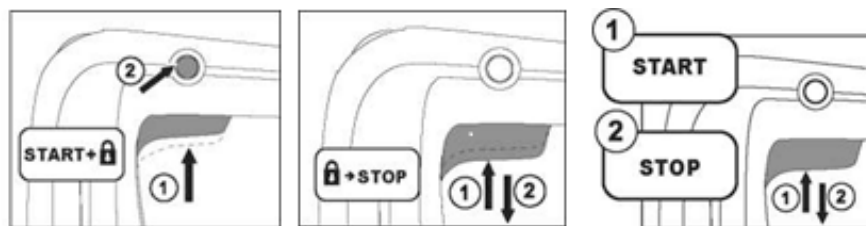


Рисунок 6

### Регулировка маятникового хода (Рис.7)

Применение регулировки маятникового хода дает возможность изменить механизм хода пилки для увеличения скорости пропила.

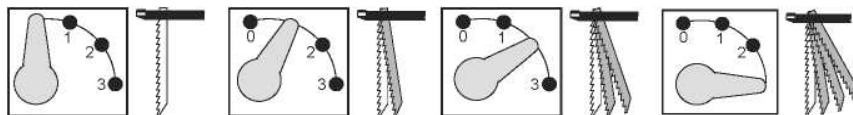


Рисунок 7

## ОБСЛУЖИВАНИЕ

В случае выявления механических и термических повреждений инструмента, необходимо обратиться в сервисный центр INTERTOOL. Не допускайте попадания влаги, пыли и грязи, а также мелких частиц в вентиляционные отверстия корпуса электрического двигателя. Если на корпусе присутствуют сложные пятна, необходимо удалить их с помощью мягкой салфетки, которая была предварительно смочена в мыльном растворе или специальном моющем средстве. В процессе очистки инструмента запрещается использовать абразивные материалы, разные растворители, аммиачную воду, бензин, спирт, которые могут нанести вред корпусу инструмента. Удалять пыль и грязь из металлических частей инструмента, а также в труднодоступных местах необходимо щеточкой. В случае возникновения трудностей во время проведения технического обслуживания инструмента, следует обратиться за помощью в сервисный центр INTERTOOL.

Хранить инструмент рекомендуется в помещении, которое хорошо проветривается, при температуре от  $-15^{\circ}\text{C}$  до  $+40^{\circ}\text{C}$  и относительной влажности воздуха не больше 90%. Если инструмент хранился при температуре  $0^{\circ}\text{C}$  и ниже, то прежде чем использовать инструмент, его необходимо выдержать в теплом помещении при температуре от  $+5^{\circ}\text{C}$  до  $+40^{\circ}\text{C}$  в течение двух часов. Данного промежутка времени следует придерживаться для удаления возможного конденсата.

Храните инструмент, инструкцию по эксплуатации и аксессуары в оригинальной упаковке. В этом случае вся необходимая информация и детали всегда будут под рукой.

## УТИЛИЗАЦИЯ

Не выбрасывайте электроинструменты вместе с бытовыми отходами! Электроинструменты, которые были выведены из эксплуатации, подлежат отдельному сбору и утилизации в соответствии с природоохранным законодательством.

## ГАРАНТИЯ

С условиями гарантии и гарантийного обслуживания вы можете ознакомиться в гарантийном талоне или на сайте [intertool.ua](http://intertool.ua)











**INTERTOOL**

Tools in Every Home

**STORM**



## **ОФИЦИАЛЬНЫЙ ДИЛЕР В УКРАИНЕ:**

[storgom.ua](http://storgom.ua)

### **ГРАФИК РАБОТЫ:**

Пн. – Пт.: с 8:30 по 18:30

Сб.: с 09:00 по 16:00

Вс.: с 10:00 по 16:00

### **КОНТАКТЫ:**

+38 (044) 360-46-77

+38 (066) 77-395-77

+38 (097) 77-236-77

+38 (093) 360-46-77

Детальное описание товара:

<https://storgom.ua/product/intertool-182072.html>

Другие товары: <https://storgom.ua/akkumulyatornye-lobziki.html>