

# beurer

HD 75 Cosy Taupe  
HD 75 Cosy White  
HD 75 Cosy Nordic



## Електроковдра

Інструкція з користування приладом



Бойерер Гмбх • Софлінгер штрассе 218 • 89077 УЛМ, Німеччина  
Тел.: +49 (0)731/39 89-144 • Факс: +49 (0)731/39 89-255  
[www.beurer.com](http://www.beurer.com) • Ел. пошта: [kd@beurer.de](mailto:kd@beurer.de)  
Дистрибутор в Україні ТОВ «Хелс Менеджер»  
Тел.: (044) 501-31-25, 501-31-24, (067) 676-69-69  
[www.beurer.com.ua](http://www.beurer.com.ua) • Ел. пошта: [ofis@beurer.kiev.ua](mailto:ofis@beurer.kiev.ua)





**Шановний покупець!**

Дякуємо, що придбали німецьку техніку **Beurer**. Компанія **Beurer** – європейський лідер у категорії високоякісних приладів для краси і здоров'я.

Надійні електрогрілки, точні кухонні, підлогові та смарт ваги, якісні очищувачі та зволожувачі повітря. Якісні масажери для тіла і ніг, а також б'юті прилади для догляду за обличчям, тілом та волоссям.

**Beurer** дарує здоров'я та красу, забезпечує комфорт і затишок у Вашому домі.

Щоб користуватись цим приладом надійно та із задоволенням, уважно прочитайте інструкцію. Дотримуйтесь правил користування, і ця техніка служитиме вам довго. Будь-ласка, зберігайте інструкцію в доступному місці.

**З найкращими побажаннями,  
компанія Beurer**

## **Зміст**

- |   |   |
|---|---|
| 1. Комплект постачання.....                   | 4.4 Вибір температури.....                      |
| 1.1 Опис приладу.....                         | 4.5 Автоматичне вимкнення.....                  |
| 2. Важливі вказівки                           | 4.6 Вимкнення.....                              |
| Збережіть для подальшого використання!.....   | 5. Чищення і догляд.....                        |
| 3. Користування приладом за призначенням..... | 6. Зберігання.....                              |
| 4. Користування приладом.....                 | 7. Утилізація.....                              |
| 4.1 Безпека.....                              | 8. Що робити при виникненні несправностей?..... |
| 4.2 Підготовка до користування приладом.....  | 9. Технічні характеристики.....                 |
| 4.2 Увімкнення.....                           | 10. Гарантія/сервісне обслуговування.....       |

## Пояснення символів

На приладі, в інструкції з користування приладом, на упаковці і маркувальній табличці з технічними даними приладу використовуються наступні символи.

	<b>Прочитайте інструкцію</b> Дотримуйтесь інструкції з користування приладом		Можна прати в машині при 30 C в супер делікатному режимі
			Не відбілювати
	Не встромляти голки!		Не сушити в сушильній машині барабанного типу
	Не використовувати в складеному або не розправленому стані!		Не прасувати
			Хімічне чищення заборонене
	Для дітей старше трьох років.		Прилад має подвійну ізоляцію і відповідає класу захисту 2.
	<b>Виробник</b> Назва, контакти компанії виробника		
	Утилізувати упаковку відповідно до приписів з охорони навколишнього середовища		
	Утилізуйте прилад згідно з WEEE (Директива ЄС про утилізацію електричного та електронного обладнання)		
	Цей виріб відповідає вимогам чинних європейських і національних директив.		

	<p>Продукція пройшла підтвердження відповідності вимогам технічних регламентів ЄАЕС.</p>
	<p>Знак КЕМА KEUR підтверджує безпеку електротехнічного виробу і його відповідність нормам.</p>
	<p>Використані в цьому приладі тканини відповідають високим вимогам стандарту Оеко-Тех 100, що підтверджено Дослідницьким інститутом Хохенштайн.</p>
	<p><b>ПОПЕРЕДЖЕННЯ!</b> Попереджає про небезпеку травмування або завдання шкоди здоров'ю.</p>
	<p><b>УВАГА!</b> Указує на можливі пошкодження приладу або додаткового обладнання.</p>
	<p><b>ВКАЗІВКА:</b> Вказує на важливу інформацію</p>
	<p><b>НЕБЕЗПЕЧНО</b> Прилад не можна використовувати поблизу води або у воді (наприклад, в умивальнику, душі або ванній) – небезпека ураження електричним струмом!</p>

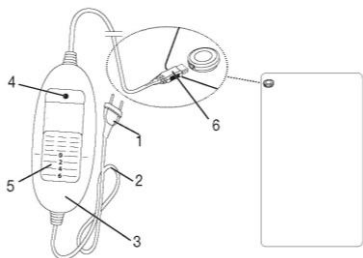
## 1. Комплект постачання

Переконайтеся, що упаковка приладу не пошкоджена. Перевірте комплектність постачання. Перед використанням переконайтеся, що прилад і додаткове обладнання не мають видимих пошкоджень; приберіть пакувальні матеріали. У разі сумнівів, не використовуйте прилад і зверніться до продавця або за вказаною адресою сервісної служби.

- 1 Електроковдра
- 1 Перемикач
- 1 Інструкція з користування приладом

### 1.1 Опис приладу

1. Штекер
2. Кабель
3. Перемикач
4. Контрольна лампа
5. Повзунок для увімкнення/вимкнення і зміни температурних режимів
6. Електричний з'єднувач



## 2. Важливі вказівки

**Збережіть для подальшого використання!**

**Щоб запобігти завданню шкоди здоров'ю, необхідно дотримуватися таких пунктів:**



### **ПОПЕРЕДЖЕННЯ**

- Недотримання нижченаведених вказівок може призвести до матеріальних збитків або травм (ураження електричним струмом, опік шкіри, пожежа та ін.). Наступні вказівки

з техніки безпеки і попередження про небезпеку призначені не тільки для охорони Вашого здоров'я або здоров'я третіх осіб, а й для захисту виробу. Обов'язково виконуйте ці вказівки, та, передаючи прилад іншій людині, також передавайте інструкцію.

- Забороняється використовувати електроковдру людям зі зниженою чутливістю до тепла та особам, які потребують захисту та догляду, бо вони не можуть реагувати на перегрів (наприклад, діабетики, особи зі змінами шкіри, що викликані захворюваннями, або з зарубцьованими ділянками шкіри в місці застосування, після прийому знеболюючих засобів або алкоголю).



### **УВАГА**

- Забороняється використовувати цю електроковдру для маленьких дітей (до 3 років), бо вони не можуть реагувати

на перегрів.

- Дану електроковдру забороняється використовувати дітям (віком від 3 до 8 років), за винятком тих випадків, коли перемикач попередньо налаштований батьками або іншими дорослими, які несуть відповідальність за дитину, а також якщо дитина навчена безпечно використовувати електроковдру.
- Цей прилад можуть використовувати діти у віці від 8 років та особи з обмеженими фізичними, чуттєвими або розумовими можливостями або з недостатністю досвіду й знань, якщо вони перебувають під постійним наглядом або їх проінструктовано щодо безпечного використання приладу та вони зрозуміють можливі небезпеки.
- Не дозволяйте дітям гратися з електроковдрою.
- Чищення та технічне обслуговування

не дозволяється проводити дітям без нагляду.

- Дана електроковдра не призначена для медичного використання в медичних закладах.
- Електроковдра призначена для домашнього/особистого вжитку, використання приладу з комерційною метою заборонено.
- Не проколюйте голками!
- Не використовуйте в складеному або зім'ятому вигляді!
- Забороняється використовувати вологу електроковдру!
- Дану електроковдру дозволяється використовувати тільки з перемикачем, зазначеним на етикетці.
- Дану електроковдру можна під'єднати тільки до мережевої напруги, вказаної на етикетці.
- Електричні та магнітні поля, що випромінюються електроковдрою, за



певних обставинах можуть порушити працездатність Вашого кардіостимулятора. Особливих приводів для занепокоєння немає – ці випромінювання набагато менші від гранично допустимих значень: напруженість електричного поля: макс. 5000 В/м, напруженість магнітного поля: макс. 80 А/м, магнітна індукція: макс. 0,1 мТл. Тому перед застосуванням електроковдри проконсультуйтеся зі своїм лікарем та виробником кардіостимулятора.

- Не тягніть, не перекручуйте та не згинайте кабель живлення.
- У разі неправильного розміщення існує небезпека зачепитися за кабель і перемикач електроковдри, заплутатися в кабелі і задихнутися, спіткнутися об нього або наступити на нього. Користувач повинен переконатися в тому, що всі кабелі, як вільні, так і всі

інші, прокладені безпечно.

- Необхідно постійно перевіряти електроковдру на наявність ознак пошкодження або зношення. Якщо електроковдра має такі сліди або використовувалася не за призначенням, перед черговим застосуванням варто перевірити її у представника сервісного центру.
- Категорично забороняється розкривати конструкцію електроковдри (включаючи додаткові деталі) і ремонтувати її самостійно, оскільки надійність її роботи в цьому випадку не гарантується. Недотримання цих вимог призводить до втрати гарантії.
- На увімкнену електроковдру забороняється ставити:
  - предмети, що мають гострі краї та ті, що можуть залишити вм'ятини,
  - джерела тепла, наприклад грілки, електричні грілки або подібні

предмети.

- Електронні компоненти всередині перемикача під час використання електроковдри нагріваються. Тому забороняється накривати перемикач або класти його на електроковдру, коли вона увімкнена.
- Обов'язково дотримуйтеся вказівок, описаних у наступних розділах: «Користування приладом», «Очищення і догляд», «Зберігання».
- З додатковими питаннями щодо використання приладів Beurer звертайтеся в нашу сервісну службу.

### **УВАГА**

- У разі виникнення будь-яких пошкоджень приладу, у тому числі і пошкоджень кабелю електроживлення приладу, потрібно звертатись до сервісного центру або до фірми-продавця в якого було придбано прилад.

- Якщо провід живлення цього приладу пошкоджений, для його заміни з метою уникнення небезпеки зверніться до сервісного центру або фірми-продавця, в якого придбавався прилад. Сам провід та робота з його заміни є платною послугою.



## **НЕБЕЗПЕЧНО**

- Ніколи не використовуйте прилад поблизу ванн, умивальників, душових кабін або інших ємностей з водою або іншими рідинами – існує ризик ураження електричним струмом.
- Якщо пристрій використовується у ванній кімнаті, виймайте штекер з розетки після кожного використання. Оскільки наявність води становить небезпеку, навіть якщо прилад вимкнено. В якості додаткових заходів безпеки ми рекомендуємо встановити у ванній

кімнаті прилад захисного вимкнення з номінальним струмом спрацьовування не більше 30 мА. Більш детальну інформацію про ПЗВ Ви можете отримати у свого місцевого фахівця з електротехніки.

### 3. Користування приладом за призначенням

#### **УВАГА**

Електроковдра призначена тільки для обігрівання людського тіла.

### 4. Користування приладом

#### 4.1 Безпека

#### **УВАГА**

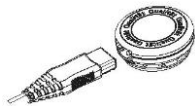
- Електроковдра оснащена системою безпеки. Електронні датчики запобігають перегріву ковдри по всій площі шляхом автоматичного відключення за несправності.
- Зверніть увагу на те, що з міркувань безпеки після несправності електроковдри більше вмикати не

можна, її необхідно відправити на ремонт у сервісний центр за вказаною адресою.

- Ні в якому разі не під'єднуйте несправну електроковдру до іншого перемикача того ж типу. Система захисту в перемикачі остаточно вимкне його.

#### 4.2 Підготовка до користування приладом

- Спочатку підключіть перемикач до електроковдри, з'єднавши електричний з'єднувач.
- Після цього вставте штекер у розетку.



#### 4.3 Увімкнення

Встановіть перемикач для увімкнення/вимкнення та зміну температурних режимів на рівень 1, 2, 3, 4, 5 або 6, щоб включити електроковдру.

У включеному стані контрольна лампочка горить (4).

#### 4.4 Вибір температури

Режим 0: вимк.

Режим 1: мінімальний рівень нагрівання

Режими 2-5: індивідуальний рівень нагрівання

Режим 6: максимальний рівень нагрівання



#### **ВКАЗІВКА**

Ваша електроковдра нагріється швидше, якщо на початку використання встановити максимальну температуру.



## **ПОПЕРЕДЖЕННЯ**

Якщо електроковдра використовується протягом декількох годин, рекомендується встановлювати мінімальну температуру щоб уникнути перегріву користувача.

### **4.5 Автоматичне вимкнення**

Електроковдра автоматично вимикається через 3 години. Після відключення електроковдра більше не нагрівається, а контрольна лампочка блимає.

Для повторного включення електроковдри необхідно встановити перемикач для увімкнення/вимкнення та зміни температурних режимів у положення «0» (вимк.) на 5 секунд. Приблизно через 5 секунд прилад можна увімкнути повторно.

### **4.6 Выключение**

Встановіть перемикач для увімкнення/вимкнення та зміни температурних режимів в положення «Вимк.» (0), щоб вимкнути електроковдру.



### **ВКАЗІВКА**

- Якщо електроковдра не використовується, встановіть повзунок перемикача в положення «Вимк.» (0) і витягніть штекер з розетки.
- Після цього відключіть перемикач від електричної ковдри, роз'єднавши електричний з'єднувач.

## 5. Чищення і догляд



### **ПОПЕРЕДЖЕННЯ**

Перед чищенням завжди витягуйте штекер із розетки. Після цього відключіть перемикач від електричної ковдри, роз'єднавши електричний з'єднувач. Існує небезпека ураження електричним струмом.



### **УВАГА**

Не допускайте контакту перемикача з водою або іншими рідинами! Інакше він може бути пошкоджений.

- Для очищення перемикача використовуйте суху безворсову серветку. Не використовуйте хімічні або абразивні засоби для чищення.
- Незначні цятки на електроковдрі можна видалити вологою серветкою за потреби використати невелику кількість м'якого рідкого миючого засобу.



### **УВАГА**

верніть увагу на те, що електроковдру забороняється піддавати хімічному очищенню, віджимати, сушити в машині, розтягувати або прасувати.



- Електроковдру можна прати в машині.
- Встановіть делікатний режим пральної машини з температурою 30°C (для вовни). Використовуйте м'який миючий засіб, при дозуванні дотримуйтесь вказівок виробника.



## **УВАГА**

Зверніть увагу на те, що занадто часте прання може позначитися на електроковдрі небажаним чином. Тому протягом усього терміну служби електроковдру можна прати в пральній машині не більше 5 раз.

- Відразу після прання розтягніть ще вологу електроковдру, надавши їй вихідний розмір і форму, і розкладіть для просушування на стійці для сушіння білизни.



## **УВАГА**

- Не використовуйте прищіпки та аналогічні пристрої для закріплення електроковдри на стійці для сушіння білизни. Інакше можливе пошкодження електричної ковдри.
- Підключайте перемикач до

елктроковдри тільки якщо електричний з'єднувач і електроковдра абсолютно сухі. Інакше можливе пошкодження електричної ковдри.

 **ПОПЕРЕДЖЕННЯ**

У жодному разі не вмикайте вологу електроковдру для просушування! Існує небезпека ураження електричним струмом.

### 6. Зберігання

Якщо електроковдра не використовується тривалий час, рекомендується зберігати її в заводській упаковці. Для цього відключіть перемикач від електричної ковдри, роз'єднавши електричний з'єднувач.

 **УВАГА**

- Спочатку дайте електроковдрі охолонути. Інакше можливе пошкодження електричної ковдри.
- Щоб уникнути сильних перегинів, не кладіть предмети на електроковдру, коли вона не використовується.

## 7. Утилізація

З міркувань охорони навколишнього середовища категорично забороняється утилізувати прилад разом з побутовими відходами після закінчення терміну його служби. Утилізація має здійснюватися через відповідні місцеві приймальні пункти. Утилізуйте прилад згідно з WEEE (Директива ЄС про утилізацію електричного та електронного обладнання). У разі виникнення запитань звертайтеся у місцеву комунальну службу, відповідальну за утилізацію відходів. Утилізувати упаковку відповідно до приписів з охорони навколишнього природного середовища.



## 8. Що робити при виникненні несправностей?

Проблема	Причина	Способи усунення
Контрольна лампочка не горить, коли: - перемикач добре з'єднаний з електроковдрою; - штекер під'єднаний до справної розетки; - перемикач для увімкнення/вимкнення та зміни температурних режимів встановлено на 1, 2, 3, 4, 5 або 6.	Система безпеки повністю відключила електроковдра.	Надішліть електроковдру і перемикач до сервісного центру.

## 9. Технічні характеристики

Див. заводську етикетку на грілці для ніг

## **10. Гарантія/сервісне обслуговування**

**Гарантійний термін на прилад складає 12 місяців з**

дати придбання приладу, що має бути підтверджено документально (наявність чеку). Гарантія розповсюджується на несправності, що виникли з вини виробника (виробничі дефекти).

Гарантія не розповсюджується на наступні несправності:

- Пошкодження, що виникли у зв'язку з порушенням правил використання;
- Користування приладом не за призначенням;
- випадкові пошкодження (дефекти, спричинені користувачем);
- пошкодження в результаті стихійного лиха;
- пошкодження через неправильне підключення приладу до електромережі.
- Гарантія не розповсюджується на елементи живлення (батарейки), а також на природне зношення приладу та на аксесуари, запасні частини і витратні деталі.

Гарантія є недійсною, якщо:

- серійний номер на приладі був видалений або змінений;
- наявні сліди механічного пошкодження приладу;
- всередині приладу присутні рідина або сторонні предмети;
- наявні сліди несанкціонованого відкриття або ремонту приладу;
- гарантійний талон був заповнений неправильно або неповністю (відсутня частина даних або штамп/підпис фірми-продавця);
- прилад, призначений для особистого побутового використання був задіяний у підприємницькій

діяльності / масово експлуатувався та / або застосовувався в інших цілях, що не відповідають його прямому призначенню;

- відсутній документ, що підтверджує оплату у відповідності до законодавства України (чек);

З метою забезпечення прав споживачів строк служби цього приладу встановлено рівним гарантійному строку.

При настанні гарантійного випадку покупець має звернутися до:

уповноваженого Сервісного Центру: ТОВ «СЕРВІС СУЧАСНОЇ ЕЛЕКТРОНІКИ», м. Київ, вул. Сім'ї Хохлових, 8, тел.:(044) 247 67 34;

або Фірми-продавця, у якої було придбано цей прилад;

або Дистриб'ютора в Україні : ТОВ «Хелс Менеджер», Тел.:(044) 501-31-25, 501-31-24, (067) 676-69-69;

[www.beurer.com.ua](http://www.beurer.com.ua)

Ел. пошта: [ofis@beurer.kiev.ua](mailto:ofis@beurer.kiev.ua)

В інструкції можливі неточності та зміни.



*Бажаємо Вам здоров'я та комфорту з Бойпер!*

# Гарантійний талон № XM

## на техніку

# beurer SANITAS SEVERIN

Тип приладу

Модель

Серійний номер

Дата покупки

МІСЦЕ ДЛЯ ШТАМПУ  
фірми-продавця

Підпис продавця

*З Умовами гарантії ознайомлений і згоден.  
Прилад отримав у справному стані. Зауваження щодо  
комплектності та товарного вигляду відсутні.*

Підпис покупця

**Дефекти, які були відомі покупцю на дату придбання: \***

МІСЦЕ ДЛЯ ШТАМПУ  
фірми-продавця

*\* якщо даний пункт заповнений продавцем  
під час продажу та завіреним печаткою, гарантійний термін на прилад складатиме 6 місяців.*

З питань гарантійного обслуговування звертайтеся до Сервісного Центру:  
ТОВ «СЕРВІС СУЧАСНОЇ ЕЛЕКТРОНІКИ», м. Київ, вул. Сім'ї Хохлових, 8, тел.: (044) 247 67 34, (067) 676 69 69

Будь-ласка, уважно прочитайте інструкцію з використання для надійного  
та тривалого користування технікою :)

Детальніша інформація на сайті: [www.beurer.com.ua](http://www.beurer.com.ua)  
Ваші запитання та побажання надсилайте за адресою: [ofs@beurer.kiev.ua](mailto:ofs@beurer.kiev.ua)  
Дистриб'ютор в Україні: ТОВ «Хелс Менеджер», тел.: (044) 501 31 25, 501 31 24

# Гарантійне зобов'язання

## beurer *SANITAS* SEVERIN

Цим гарантійним талоном підтверджуються гарантійні зобов'язання щодо реалізації прав споживачів у відповідності до чинного Законодавства України у разі виявлення недоліків приладу, що виникли з вини Виробника.

**Гарантійний строк на прилад складає 12 місяців з дати придбання приладу**, що має бути підтвержено документально (наявність чеку).

Переконливо просимо Вас уважно вивчити Інструкцію з використання, умови гарантійних зобов'язань та перевірити правильність заповнення цього гарантійного талону.

При настанні гарантійного випадку покупець має звернутися до уповноваженого Сервісного Центру (адреса зазначена у цьому гарантійному талоні), або до фірми-продавця, у якій було придбано цей прилад. Претензії покупця розглядаються виключно за наявності приладу, правильно заповненого гарантійного талону та документу, що підтверджує оплату (чеку).

Гарантія розповсюджується на несправності, що виникли з вини виробника (виробничі дефекти).

Гарантія не розповсюджується на наступні несправності:

- пошкодження, що виникли у зв'язку із порушенням правил з використання, користування приладом не за призначенням;
- випадкові пошкодження (дефекти, спричинені користувачем);
- пошкодження в результаті стихійного лиха;
- пошкодження через неправильне підключення приладу до електромережі.

Гарантія не розповсюджується на елементи живлення (батареї), а також на природне зношення приладу та на аксесуари, запасні частини і витратні деталі.

Ця гарантія є недійсною, якщо:

- серійний номер на приладі був видалений або змінений;
- наявні сліди механічного пошкодження приладу;
- всередині приладу присутні рідини або сторонні предмети;
- наявні сліди несанкціонованого відкриття або ремонту приладу;
- гарантійний талон був заповнений неправильно або неповністю (відсутня частина даних або штамп/підпис фірми-продавця);
- прилад, призначений для особистого побутового використання був задіяний у підприємницькій діяльності / масово експлуатовувався та / або застосовувався в інших цілях, що не відповідають його прямому призначенню;
- відсутній документ, що підтверджує оплату у відповідності до законодавства України (чек);
- прилад імпортовано на територію України з порушенням законодавства України.

З метою забезпечення прав споживачів строк служби цього приладу встановлено рівним гарантійному строку. Гарантійні зобов'язання поширюються тільки на прилади, призначені Beurer GmbH / Severin для постачання та реалізації на території України, придбані в Україні і пройшли сертифікацію на відповідність стандартам українського законодавства.

У випадку неможливості ремонту приладу, що вийшов із ладу, його заміна здійснюється лише за наявності інструкції з експлуатації, документа про оплату (чеку), гарантійного талону, а також паспорту громадянина України.

**Інформація про гарантійне обслуговування (заповнюється СЦ – Сервісним Центром)**

Дата прийому до СЦ	Опис ремонту	Дата видачі з СЦ	Примітки СЦ	Підпис / Печатка СЦ

Гарантійний термін експлуатації продовжено до \_\_\_\_\_ 20\_\_ року  
до \_\_\_\_\_ 20\_\_ року

## **ОФИЦИАЛЬНЫЙ ДИЛЕР В УКРАИНЕ:**

[storgom.ua](http://storgom.ua)

## **ГРАФИК РАБОТЫ:**

Пн. – Пт.: с 8:30 по 18:30

Сб.: с 09:00 по 16:00

Вс.: с 10:00 по 16:00

## **КОНТАКТЫ:**

+38 (044) 360-46-77

+38 (066) 77-395-77

+38 (097) 77-236-77

+38 (093) 360-46-77

Детальное описание товара:

<https://storgom.ua/product/beurer-176874.html>

Другие товары:



<https://storgom.ua/elektroodeyala.html>