

---

# MJ 66

---

**RU**

**ГАЗОКОСИЛКА С СИДЕНЬЕМ ДЛЯ ВОДИТЕЛЯ  
РУКОВОДСТВО ПО ЭКСПЛУАТАЦИИ**

**ВНИМАНИЕ!** Прежде, чем использовать машину,  
внимательно прочтите настоящее руководство.



# ПЕРЕВОД ОРИГИНАЛЬНЫХ ИНСТРУКЦИЙ (ISTRUZIONI ORIGINALI)

## ПРЕДИСЛОВИЕ

Уважаемый Покупатель,

прежде всего, мы хотим поблагодарить вас за выбор нашей продукции и желаем, чтобы использование вашей новой газонокосилки принесло вам удовлетворение и соответствовало всем вашим ожиданиям. Это руководство подготовлено для того, чтобы позволить вам лучше ознакомиться с машиной, и чтобы эффективно использовать ее в условиях безопасности; не забывайте, что руководство является неотъемлемой частью машины, держите его под рукой, чтобы к нему в любой момент можно было обратиться, а в случае, если вы передаете машину в пользование другим лицам, передавайте вместе с ней данное руководство.

Эта новая машина, находящаяся в вашем распоряжении, спроектирована и изготовлена согласно находящимся в силе нормативным актам, что гарантирует ее безопасность и надежность при использовании для кошения и сбора травы, при условии, что в точности выполняются указания, изложенные в этом руководстве (**предполагаемое использование**); ее использование для любых других целей или несоблюдение правил техники безопасности, технического обслуживания или ремонта расценивается как "**неправильное использование**" (☛ 5.1) и влечет за собой утрату силы гарантии и снимает с Изготовителя любую ответственность, возлагая на пользователя ответственность за издержки в случае порчи имущества или получения травм третьими лицами.

В случае если вы обнаружите небольшое различие между находящимся в руководстве описанием и машиной, находящейся в вашем распоряжении, имейте в виду, что из-за непрерывного улучшения продукции, изложенная в данном руководстве информация может изменяться без предварительного уведомления и без обязательства ее обновления. Тем не менее, наиболее важные характеристики, относящиеся к безопасности и работе машины, остаются неизменными. В случае если у вас появились сомнения, свяжитесь с магазином, в котором вы купили машину или с уполномоченным сервисным центром. Успешной работы!

## СЛУЖБА ТЕХНИЧЕСКОЙ ПОДДЕРЖКИ

В этом руководстве изложены все указания, необходимые для управления машиной и для правильного основного технического обслуживания, которое должен выполнять пользователь.

**Для выполнения всех действий по регулировке и обслуживанию, не описанных в этом руководстве, обращайтесь в магазин, где вы купили машину, или в специализированный центр, располагающий подготовленным персоналом и оборудованием, необходимыми для правильного выполнения работы и поддержания первоначального уровня безопасности машины.**

Если вы хотите, дилер, у которого вы купили машину, с удовольствием предложит вам индивидуальную программу технического обслуживания, составленную согласно вашим требованиям; это позволит вам поддерживать вашу новую покупку в идеальном техническом состоянии, сохраняя тем самым ценность вашего вложения.

# СОДЕРЖАНИЕ


<b>1. ПРАВИЛА БЕЗОПАСНОСТИ</b> .....	3
Содержит правила, обеспечивающие безопасное использование машины	
<b>2. ИДЕНТИФИКАЦИОННАЯ МАРКИРОВКА МАШИНЫ И ЕЕ СОСТАВНЫЕ ЧАСТИ</b> .....	6
В разделе описано, как идентифицировать машину и основные части, из которых она состоит	
<b>3. РАСПАКОВКА И КОМПЛЕКТАЦИЯ</b> .....	7
В разделе описано, как снять упаковочный материал и выполнить монтаж отдельных деталей	
<b>4. СРЕДСТВА И ПРИБОРЫ УПРАВЛЕНИЯ</b> .....	10
Описание месторасположения и назначения всех средств управления	
<b>5. ПРАВИЛА ЭКСПЛУАТАЦИИ</b> .....	13
Содержит все указания для правильной и безопасной работы	
5.1 Рекомендации для обеспечения безопасности .....	13
5.2 Критерии срабатывания защитных устройств .....	13
5.3 Предварительные действия до начала проведения работ .....	14
5.4 Использование машины .....	15
5.5 Скашивание травы .....	17
5.6 Транспортировка .....	20
<b>6. ОБСЛУЖИВАНИЕ</b> .....	21
Содержит всю информацию, необходимую для обеспечения нормального технического состояния машины	
6.1 Рекомендации для обеспечения безопасности .....	21
6.2 Повседневное техническое обслуживание .....	21
6.3 Операции по техническому уходу за машиной .....	23
<b>7. ОХРАНА ОКРУЖАЮЩЕЙ СРЕДЫ</b> .....	24
Предоставляет некоторые советы для пользования машиной при соблюдении правил по охране окружающей среды	
<b>8. РУКОВОДСТВО ПО ВЫЯВЛЕНИЮ НЕПОЛАДОВ</b> .....	25
Раздел поможет вам быстро разрешить любую проблему, которая может возникнуть во время эксплуатации	
<b>9. ДОПОЛНИТЕЛЬНЫЕ ПРИСПОСОБЛЕНИЯ ПО ТРЕБОВАНИЮ</b> .....	27
В разделе описаны дополнительные приспособления для особых рабочих потребностей	
<b>10. ТЕХНИЧЕСКИЕ ХАРАКТЕРИСТИКИ</b> .....	28
Краткое описание основных характеристик вашей машин	


# 1. ПРАВИЛА БЕЗОПАСНОСТИ

## 1.1 КАК СЛЕДУЕТ ЧИТАТЬ ЭТО РУКОВОДСТВО

В В руководстве описаны различные модели машины, главные отличия между которыми заключаются в следующем:

- тип трансмиссии: с механическим переключением или с гидростатической трансмиссией;
- электрический или ручной запуск;
- наличие дополнительных принадлежностей или оснастки, которые не всегда доступны во всех регионах сбыта продукции.

Символ “” указывает на любое различие в использовании, за ним следует модель, к которой это относится.

Символ “” используется для указания ссылок на другие разделы руководства, для получения дополнительных разъяснений или информации.

## 1.2 ПРАВИЛА БЕЗОПАСНОСТИ

**▲ ВНИМАНИЕ!** *Необходимо внимательно прочитать перед тем, как использовать машину.*

### А) ОБУЧЕНИЕ

- 1) Внимательно прочтите указания. Ознакомьтесь с органами управления и надлежащим использованием машины. Научитесь быстро останавливать двигатель.
- 2) Используйте машину только по предусмотренному назначению, то есть для скашивания и сбора травы. Любое использование, четко не предусмотренное в Руководстве по эксплуатации, может быть опасным и повредить машину, а также приводит к утрате действия Гарантии и снимает любую ответственность с Фирмы-изготовителя.
- 3) Ни в коем случае не разрешайте пользоваться машиной детям или лицам, недостаточно хорошо знакомым с правилами обращения с ней. Местное законодательство может устанавливать минимальный возраст пользователя.
- 4) Никогда не используйте машину:
  - если вблизи находятся люди (особенно дети) или животные;
  - если пользователь принял медикаменты или вещества, которые снижают быстроту реакции и уровень внимания.
- 5) Помните, что оператор или пользователь машины несет ответственность за несчастные случаи или возникновение непредвиденных ситуаций, в результате которых могут пострадать третьи лица или имуществу которых может быть нанесен ущерб.
- 6) Не перевозите пассажиров.
- 7) Лицо, управляющее машиной, должно строго соблюдать предписания по управлению и в особенности:
  - не отвлекаться и должным образом сконцентрироваться на работе;
  - принимать во внимание, что управление машиной,

В тексте Руководства некоторые абзацы, в которых изложена особо важная информация, помечены различным образом, что имеет следующее значение:

**ПРИМЕЧАНИЕ** *или*

**ВАЖНО** *Содержит уточнения или другую ранее упомянутую информацию с целью избежать поломки машины или нанесения ущерба.*

**▲ ВНИМАНИЕ!** *В случае несоблюдения имеется опасность получения телесных повреждений оператором или третьими лицами.*

**▲ ОПАСНОСТЬ!** *В случае несоблюдения имеется опасность получения тяжелых телесных повреждений с летальным исходом оператором или третьими лицами.*

скользящей по наклонной поверхности, нельзя восстанавливать при помощи тормоза. Ниже перечислены основные причины потери управления:

- недостаточное сцепление между колесами и поверхностью;
  - слишком высокая скорость;
  - недостаточное торможение;
  - машина не соответствует цели использования;
  - незнание, к каким последствиям могут привести различные поверхности, особенно наклонные;
- 8) Машина оснащена рядом микропереключателей и предохранительных устройств, которые ни за что нельзя вскрывать или снимать, в противном случае Гарантия станет недействительной, и Фирма-изготовитель не будет нести никакой ответственности за последствия.

### Б) ПОДГОТОВИТЕЛЬНЫЕ ОПЕРАЦИИ

- 1) При скашивании всегда надевайте прочную обувь и длинные брюки. Не работайте на машине босиком или в открытых сандалиях.
- 2) Внимательно осмотрите рабочий участок и уберите все, что может быть выброшено машиной (камни, ветки, проволоку, кости и т.д.).
- 3) **ВНИМАНИЕ: ОПАСНОСТЬ!** Бензин легко воспламеняется.
  - храните топливо в специальных канистрах;
  - заливайте топливо через воронку, только на открытом месте и не курите при этой операции, а также вообще при работе с топливом;
  - заливайте топливо перед тем как запустить двигатель; не добавляйте бензин и не снимайте пробку бака, когда двигатель работает или когда он горячий;
  - в случае разлива бензина не запускайте двигатель, уберите машину с места разлива и примите меры по предупреждению возгорания до тех пор, пока топливо не испарится и его испарения не рассеются;
  - всегда помещайте на место и хорошо закручивайте пробки бака и канистры с бензином;
- 4) Замените неисправные глушители

- 5) Перед использованием проведите общий осмотр и осмотр ножа, проверяя, что винты и режущий узел не изношены и не повреждены. Замените поврежденные или изношенные нож и винты все вместе, для сохранения балансировки.
- 6) До начала работы следует всегда монтировать ограждения на выходе (мешок или защиту от камней).

## В) ПРИ ЭКСПЛУАТАЦИИ

- 1) Не включайте двигатель в закрытом пространстве, где может скопиться опасный угарный газ.
- 2) Работайте только днем или при хорошем искусственном освещении.
- 3) Если возможно, избегайте работы на мокрой траве.
- 4) Перед запуском двигателя отключить сцепление ножа, установить трансмиссию в "нейтральное" положение.
- 5) Не носите траву на участках с уклоном более 10° (17%).
- 6) Помните, что нет "безопасных" уклонов. При перемещении по газонам с уклоном необходимо соблюдать особую осторожность. Чтобы предотвратить опрокидывание:
- при подъеме или спуске не останавливайтесь и не начинайте движение резко;
  - плавно включайте тягу и всегда держите трансмиссию включенной, особенно при спуске;
  - на наклонных поверхностях и на крутых поворотах скорость необходимо снизить;
  - обратите внимание на подъемы, канавы и скрытые опасности;
  - **никогда не носите поперек склона;**
- 6) При буксировке грузов или при использовании тяжелого оборудования будьте внимательны:
- для крепления буксирных тяг используйте только предназначенные для этого места крепления;
  - перевозите только такое количество груза, которое можно легко контролировать;
  - не поворачивайте руль резко. Будьте внимательны во время заднего хода;
  - установите противовесы или весы на колеса, если в руководстве рекомендуется их использование.
- 8) При пересечении зон, не покрытых травой, выключайте сцепление ножей и устанавливайте режущий купол в более высокое положение.
- 9) **Никогда не использовать машину в качестве газонокосилки, если ограждения повреждены, или отсутствует мешок сбора травы или ограждение от камней.**
- 10) Не изменяйте регулировок двигателя и не выводите двигатель на слишком высокий режим оборотов.
- 11) Перед тем как покинуть водительское место:
- выключить сцепление ножа;
  - установить нейтральную передачу и стояночный тормоз;
  - выключить двигатель и извлечь ключ (⇒ *Электрический запуск*).
- 12) Выключите сцепление ножа, остановите двигатель и извлеките ключ (⇒ *Электрический запуск*):
- перед любой операцией под режущей пластиной или до того, как очистить канал выброса;
  - до того, как приступить к проверке, очистке или работе на машине;
  - после удара о посторонний предмет. Проверить, не была ли повреждена машина и провести необходимый ремонт до того, как снова ей воспользоваться;

- если машина начинает сильно вибрировать, (немедленно выявить причину вибрации и устранить ее).
- 13) Выключайте сцепление ножа во время транспортировки и всякий раз, когда он не используется. Выключайте сцепление ножа и ожидайтесь его останова всякий раз при опорожнении сборочного мешка.
- 14) Остановите двигатель и выключите сцепление ножа:
- перед заправкой горючим;
  - когда вы снимаете или устанавливаете мешок для сбора травы.
- 15) Снизьте обороты перед остановкой двигателя. Прекройте подачу топлива по окончании работы, следуя инструкциям в руководстве.
- 16) Не приближайте руки и ноги к вращающимся частям и не помещайте их под ними. Всегда держитесь вдали от отверстия выброса.

## Г) ТЕХОБСЛУЖИВАНИЕ И ХРАНЕНИЕ

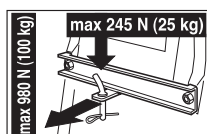
- 1) Следите за тем, чтобы гайки и винты были затянуты, для уверенности в том, что машина всегда безопасна при работе. Регулярное техобслуживание чрезвычайно важно для надежности и поддержания эксплуатационных характеристик на нужном уровне.
- 2) Не ставьте машину в баке в помещении, где испарения бензина могут вступить в контакт с пламенем, искрой или источником сильного тепла.
- 3) Дайте остыть двигателю перед перемещением машины в любое помещение.
- 4) Для предотвращения опасности возгорания освободите двигатель, глушитель, гнездо аккумулятора и зону хранения бензина от остатков травы, листьев или излишков смазки. Всегда опорожняйте мешок и не оставляйте емкости со скошенной травой внутри помещений.
- 5) Часто проверяйте защиту от камней, мешок для сбора травы и решетку вытяжки на наличие износа или ухудшения состояния. Если они повреждены, замените их.
- 6) По соображениям безопасности никогда не пользуйтесь машиной, если ее части изношены или неисправны. Детали следует всегда заменять, их никогда не ремонтируют. Пользоваться только фирменными запчастями (на ноже должна всегда присутствовать маркировка «GGP»). Запчасти другого качества могут привести к повреждению машины и опасным для здоровья ситуациям.
- 7) Если бак нужно опорожнить, выполняйте эту операцию на открытом воздухе и при остывшем двигателем.
- 8) При демонтаже и монтаже ножа надевайте рабочие перчатки.
- 9) Выполняйте балансировку ножа при его заточке.
- 10) Если машину необходимо поместить на хранение или оставить без присмотра, опустите режущий купол.
- 11) Никогда не оставляйте ключи вставленными, либо в месте, доступном для детей или для здоровых лиц, не способных управлять машиной. Перед проведением любого обслуживания всегда извлекайте ключ (⇒ *Электрический запуск*).

## Д) ТРАНСПОРТИРОВКА

- 1) Если машина перевозится на грузовике или на прицепе, опустите режущий купол, включите стояночный тормоз и должным образом закрепите машину на транспортном средстве при помощи тросов, канатов или цепей.

### 1.3 ЯРЛЫКИ С ИНФОРМАЦИЕЙ, ОТНОСЯЩЕЙСЯ К БЕЗОПАСНОСТИ

При использовании машины следует соблюдать осторожность. Чтобы вам об этом напомнить, на машине имеются пиктограммы, которые призывают соблюдать основные меры предосторожности.




Если пиктограммы расположены на ярлыке, то он является неотъемлемой частью машины.

Если какой-нибудь ярлык отклеится или станет нечитаемым, свяжитесь с представителем магазина, в котором вы приобрели машину, чтобы заменить ярлык. Их значение поясняется ниже.

**1** **Внимание:** Перед использованием машины прочитать указания.

**2a**  **Электрический запуск**  
**Внимание:** перед выполнением каких-либо операций по техобслуживанию или ремонта вытащить ключ и прочитать указания.

**2b**  **Ручной запуск**  
**Внимание:** перед выполнением каких-либо операций по техобслуживанию или в случае повреждения кабеля отсоедините вилку от источника питания.

**3** **Опасность! Выброс предметов:** Никогда не работайте без установленной защиты от камней.

**4** **Опасность! Выброс предметов:** Не допускайте нахождения посторонних лиц рядом.

**5** **Опасность! Опрокидывание машины:** Не использовать машину на участках с уклоном более 10°.

**6** **Опасность! Увечья:** Убедитесь, что пока двигатель включен, дети находятся вдали от машины.

**7** **Опасность порезов.** Движущийся нож. Не вставлять руки или ноги внутрь выемки для ножей.

### 1.4 УКАЗАНИЯ ПО БУКСИРОВКЕ

По требованию доступно приспособление для буксировки небольшого прицепа; эта дополнительная принадлежность должна быть установлена согласно предоставляемым указаниям.

Во время использования не превышайте ограничения на груз, указанные на ярлыке, и соблюдайте правила безопасности (☛ 1.2, С-7).

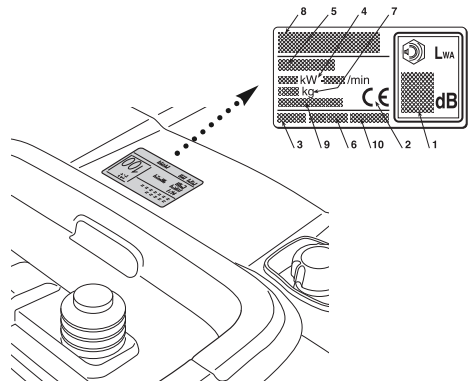
## 2. ИДЕНТИФИКАЦИОННАЯ МАРКИРОВКА МАШИНЫ И ЕЕ СОСТАВНЫЕ ЧАСТИ

### ИДЕНТИФИКАЦИОННАЯ МАРКИРОВКА МАШИНЫ

На идентификационном ярлыке, расположенном под сиденьем, указаны основные данные о машине.

Заводской номер (6) необходимо указывать при любом запросе технической поддержки и при заказе запасных частей.

1. Уровень шума по директиве 2000/14/ЕС
2. Маркировка соответствия по директиве 2006/42/ЕС
3. Год изготовления
4. Мощность и рабочая скорость двигателя
5. Тип машины
6. Заводской номер
7. Вес в кг
8. Наименование и адрес изготовителя
9. Тип трансмиссионного привода (если указан)
10. Код изделия

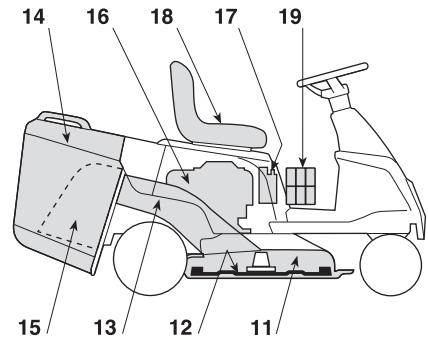


Напишите здесь заводской номер вашей машины (6)

### ОСНОВНЫЕ СОСТАВНЫЕ ЧАСТИ

Машина состоит из нескольких основных составных частей, которым соответствуют следующие функции:

11. **Резущий купол:** это картер, в котором расположен вращающийся нож.
12. **Нож это элемент,** предназначенный для кошения травы; расположенные с краев ребра способствуют направлению скошенной травы в выбросной канал.
13. **Выбросной канал:** это соединительная деталь между режущим куполом и сборочным мешком.
14. **Сборочный мешок:** кроме сбора скошенной травы он выполняет также предохранительную функцию, поскольку предотвращает выброс собранных ножом предметов на большое расстояние.
15. **Защита от камней или отгранатель:** предотвращает выброс собранных ножом предметов на большое расстояние.
16. **Двигатель:** обеспечивает как движение ножа, так и тягу колес; его характеристики описаны в отдельном руководстве.
17. **Аккумулятор**  **Электрический запуск:** подает электропитание для запуска мотора; его характеристики описаны в отдельном руководстве.



18. **Сиденье водителя:** это рабочее место оператора, оно снабжено датчиком, определяющим его наличие, который необходим для работы защитных устройств.
19. **Пиктограммы инструкциями и информацией по безопасности:** они напоминают об основных предписаниях, необходимых для работы в условиях безопасности, их значение разъяснено в главе 1.



## 3. РАСПАКОВКА И МОНТАЖ

Из-за складирования и транспортировки некоторые составные части машины не собираются непосредственно на заводе, их необходимо собрать после удаления упаковочного материала. При осуществлении комплектации следует руководствоваться следующими простыми указаниями.

### ВАЖНО

По транспортным соображениям, при поставке в машине отсутствует моторное масло и бензин. Перед запуском мотора заполнить бак моторным маслом и бензином согласно указаниям, изложенным в руководстве по эксплуатации двигателя.

### ВНИМАНИЕ!

Распаковка и завершение монтажа должны выполняться на твердой и ровной поверхности, с расстоянием, достаточным для перемещения машины и ее упаковки, всегда пользуясь соответствующими инструментами.

### 3.1 РАСПАКОВКА

При снятии упаковочного материала будьте внимательны, чтобы не потерять небольшие детали и принадлежности, а также, чтобы не повредить режущий купол при опускании машины с базового поддона.

Стандартное содержание упаковки:

- соответствующая машина;
- крышка приборного щитка;
- втулка рулевой колонки;
- руль;
- сиденье;
- составные части мешка;
- нижняя часть задней пластины;
- компоненты приспособления для «мульчирования» (если предусмотрено);
- оснастка для завершения монтажа различных компонентов машины (в отдельных мешках для каждого применения);
- Руководство по эксплуатации и документация машины.

Кроме этого:



### Электрический запуск

- – зарядное устройство для аккумулятора (если указана);
- – 2 ключа зажигания;
- – один запасной предохранитель номиналом 10 А, который нужно сохранить, т.к. он может понадобиться в будущем.

### ПРИМЕЧАНИЕ

Чтобы не повредить режущий купол, установите его в самое высокое положение и будьте максимально внимательны при опускании базового поддона.



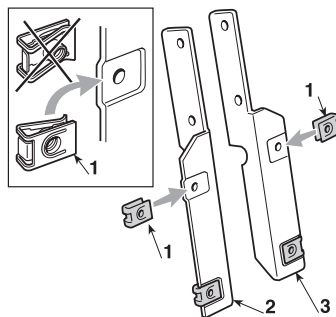
### Гидростатическая трансмиссия

- Для упрощения опускания поддона и перемещения машины, установите рычаг разблокирования трансмиссионного привода в положение «В» (☛ 4.23).

Обработка в отходы упаковки должна производиться в соответствии с действующими местными нормами.

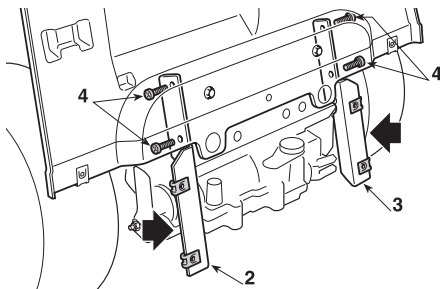
### 3.2 МОНТАЖ ЗАДНЕЙ ПЛАСТИНЫ

- Использовать оснастку, помеченную «А».



Прикрепить пластинки (1) к двум опорным скобам (2) и (3), как показано на рисунке.

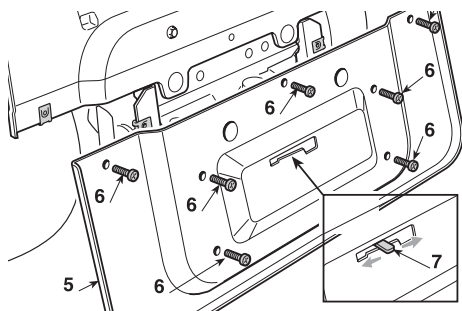
Прикрепить две скобы (2) и (3) к опорам рамы при помощи винтов (4), соблюдая правое и левое положение.



Установить нижнюю часть (5) задней пластины и прикрепить ее к нижним скобам винтами (6), не затягивая их полностью.

### ➔ Гидростатическая трансмиссия

- Гидростатическая трансмиссия
- Удостовериться, что рычаг разблокирования (7) правильно установлен в углубление на задней пластине и может свободно перемещаться.



Затянуть винты (6) до упора.

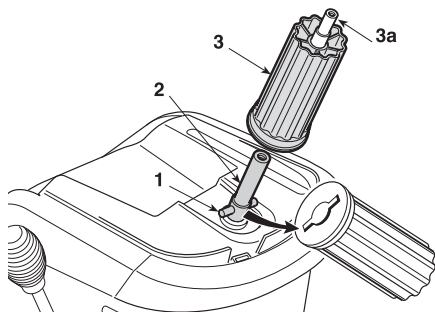
### 3.3 УСТАНОВКА ПРИБОРНОГО ЩИТКА И РУЛЯ

- Использовать оснастку, помеченную "В".

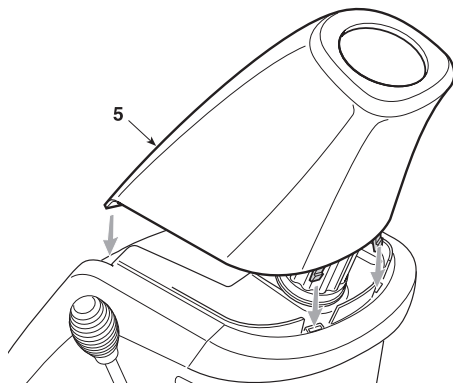
Расположите машину на горизонтальной поверхности и выровняйте передние колеса.

Установить втулку (3) на рулевую колонку (2), стараясь, чтобы штифт (1) был правильно вставлен в гнездо втулки.

Вставить удлиннитель рулевой колонки (3а) в отверстие на втулке (3).

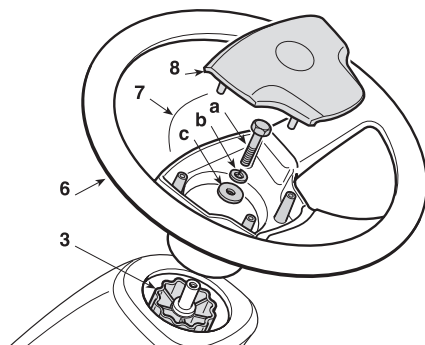


Установить крышку приборного щитка (5), правильно вставив до щелчка все крепления в соответствующие гнезда.



Установите руль (6) на втулку (3) стараясь, чтобы его спицы были повернуты к сиденью.

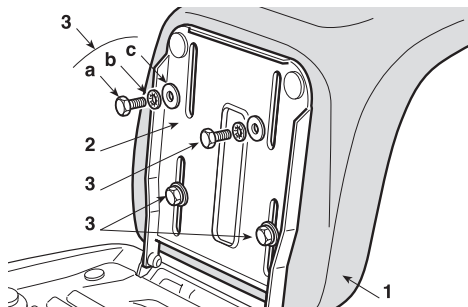
Закрепить руль при помощи винтов (7-а/б/с), входящих в комплект, в указанной последовательности.



Установить крышку приборного щитка (8), вставив до щелчка три крепления в соответствующие гнезда.

### 3.4 МОНТАЖ СИДЕНЬЯ

- Использовать оснастку, помеченную “С”.

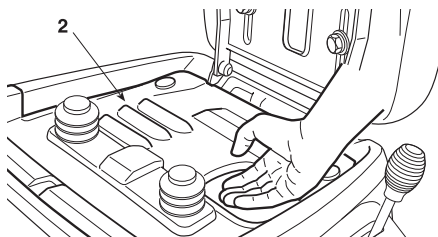


Установить сиденье (1) на пластину (2) при помощи винтов (3-а/б/с).

### 3.5 ПОДСОЕДИНЕНИЕ БАТАРЕИ

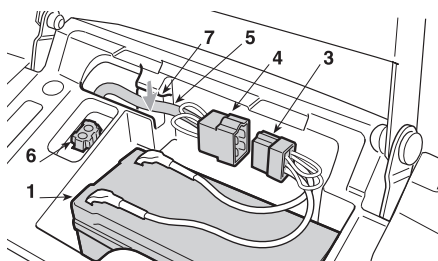
#### Электрический запуск

Батарея (1) находится под сиденьем, для получения доступа к ней необходимо снять крышку (2).



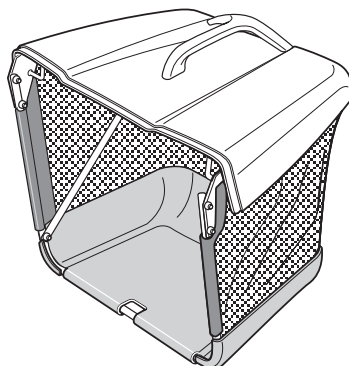
Подсоединить соединитель батареи (3) к соединителю машины (4) и закрепить кабель (5), чтобы он удерживался в своем гнезде.

При помощи соединителя (6) зарядить батарею в соответствии с указаниями в руководстве (6.2.3), затем снова закрыть крышку (2).



### 3.6 МОНТАЖ МЕШНА

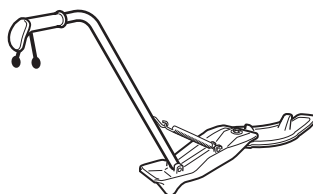
- Использовать оснастку, помеченную “D”.



Соблюдать последовательности, указанные на листе с инструкциями, вложенном в комплектацию.

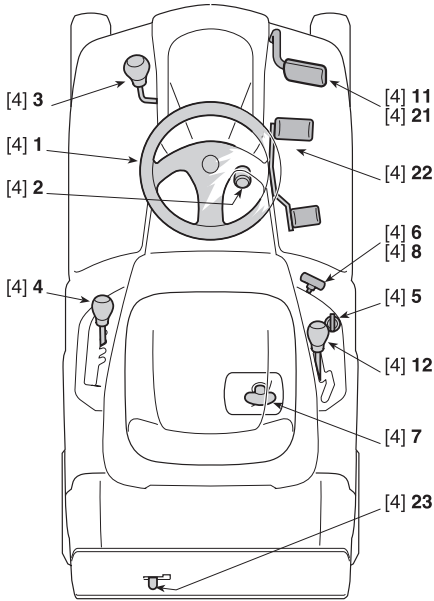
### 3.7 МОНТАЖ ПРИСПОСОБЛЕНИЯ ДЛЯ «МУЛЬЧИРОВАНИЯ» (если предусмотрено)

- Использовать оснастку, помеченную “E”.



Соблюдать указания, изложенные в руководстве, вложенном в комплектацию.

## 4. СРЕДСТВА И ПРИБОРЫ УПРАВЛЕНИЯ



### 1. РУЛЬ ДЛЯ УПРАВЛЕНИЯ

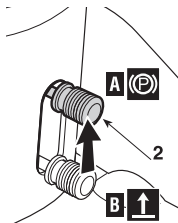
Управляет поворотом передних колес.

### 2. РЫЧАГ СТОЯНОЧНОГО ТОРМОЗА

Этот рычаг используется, чтобы предотвратить движение машины после того, как она была припаркована и его следует задействовать всякий раз прежде, чем выйти из машины.

– Тормоз включается путем нажатия педали (11-21) до упора и установки рычага в положение «А»; после того, как вы уберете ногу с педали, она останется заблокированной в нижнем положении благодаря рычагу.

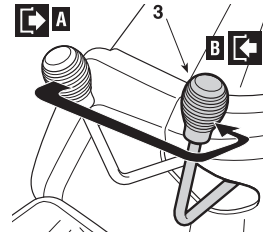
– Чтобы выключить стояночный тормоз, еще раз нажмите педаль, и рычаг установится в положение «В».



### 3. РЫЧАГ ВКЛЮЧЕНИЯ СЦЕПЛЕНИЯ И ТОРМОЖЕНИЯ НОЖА

У этого рычага имеется два положения, указанные на табличке:

- ➡ Положение «А» = СЦЕПЛЕНИЕ НОЖА ОТКЛЮЧЕНО
- ➡ Положение «В» = СЦЕПЛЕНИЕ НОЖА ВКЛЮЧЕНО

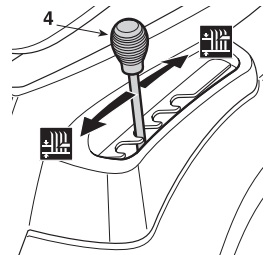


- Если при включении сцепления ножа не соблюдаются предусмотренные меры безопасности, двигатель выключается.
- Отключив сцепление ножа (Полож. «А»), одновременно включается тормоз, который за пять секунд останавливает вращающиеся ножи.

### 4. РЫЧАГ РЕГУЛИРОВКИ ВЫСОТЫ КОШЕНИЯ

У этого рычага имеется несколько положений, он позволяет устанавливать несколько уровней высоты скашиваемой травы.

- Для перевода рычага из одного положения в другое требуется потянуть рычаг в сторону и установить его на одну из установочных меток.

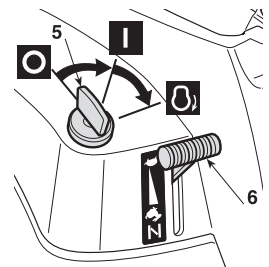


### Электрический запуск

### 5. КЛЮЧЕВОЙ ПЕРЕКЛЮЧАТЕЛЬ

У этого ключевого переключателя имеется три положения:


- «ВЫКЛЮЧЕНИЕ» все выключено;
- ⊏ «ХОД» все устройства подключены;
- ⊕ «ПУСК» включает стартер.





- Отпустив ключ, установленный в положение «ПУСК», он автоматически вернется в положение «ХОД».

## 6. РЫЧАГ АКСЕЛЕРАТОРА


Регулирует число оборотов двигателя. Положения, отмеченные на табличке, указаны ниже:


 «СТАРТЕР» (если предусмотрен) = при холодном запуске


 «МЕДЛЕННО» минимальный режим двигателя


 «БЫСТРО» максимальный режим двигателя

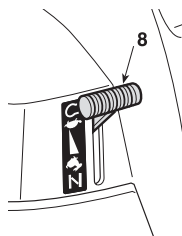
- Положение «СТАРТЕР» (если предусмотрено) вызывает обогащение смеси, его следует использовать только при запуске холодного двигателя и в течение строго необходимого промежутка времени.
- Во время перемещения с одного места на другое установить рычаг в положение между «МЕДЛЕННО» и «БЫСТРО».
- Во время кошения травы установить рычаг в положение «БЫСТРО».

 «ВЫКЛЮЧЕНИЕ» = выключение двигателя

 «СТАРТЕР» (если предусмотрен) = при холодном запуске

 «МЕДЛЕННО» минимальный режим двигателя

 «БЫСТРО» максимальный режим двигателя

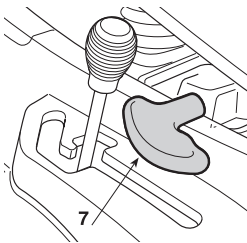


- Положение «СТАРТЕР» (если предусмотрено) вызывает обогащение смеси, его следует использовать только при запуске холодного двигателя и в течение строго необходимого промежутка времени.
- Во время перемещения с одного места на другое установить рычаг в положение между «МЕДЛЕННО» и «БЫСТРО».
- Во время кошения травы установить рычаг в положение «БЫСТРО».

## Ручной запуск

### 7. РУЧКА ТРОСА ДЛЯ ЗАПУСКА ДВИГАТЕЛЯ

Для того, чтобы запустить двигатель, требуется ухватиться за ручку троса для запуска и с силой ее дернуть.



После осуществления рывка всегда возвращайте ручку в свое гнездо, что облегчается автоматическим перематыванием троса.

## 8. РЫЧАГ АКСЕЛЕРАТОРА

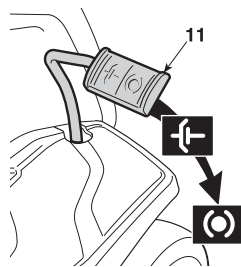
Регулирует число оборотов и останавливает двигатель.

Положения, отмеченные на табличке, указаны ниже:

## Механическая трансмиссия

### 11. ПЕДАЛЬ СЦЕПЛЕНИЯ / ТОРМОЗ

Эта педаль выполняет двойную функцию: в первой части своего хода она действует как сцепление, включая или отключая тягу колес, а во второй части хода она действует как тормоз задних колес.



Необходимо соблюдать чрезвычайную внимательность и не задерживаться на этапе сцепления, чтобы не вызвать перегрев и последующее повреждение приводного ремня движения.

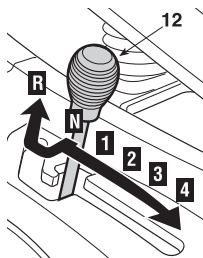
### ПРИМЕЧАНИЕ

Во время движения рекомендуется не держать ногу на педали.

## 12. РЫЧАГ УПРАВЛЕНИЯ ПЕРЕКЛЮЧЕНИЕМ СКОРОСТИ

У этого рычага имеется 6 положений, соответствующих 4 передачам для движения вперед, нейтральному положению «N» и заднему ходу «R».

– Чтобы переключиться с одной передачи на другую, следует нажать до половины хода педаль (11) и установить рычаг на требуемую передачу.

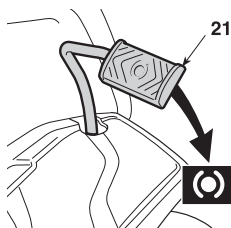


**▲ ВНИМАНИЕ!** Включение заднего хода необходимо осуществлять, когда машина стоит на месте.

## Гидростатическая трансмиссия

### 21. ПЕДАЛЬ ТОРМОЗА

В моделях с гидростатической трансмиссией эта педаль выполняет только функцию тормоза, воздействуя на задние колеса.

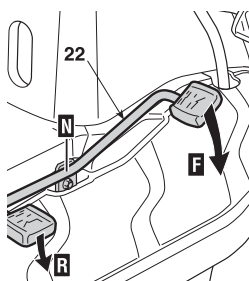


### 22. ПЕДАЛЬ ТЯГИ

При помощи этой педали можно включить тягу колес и регулировать скорость машины, как при движении вперед, так и назад.

– Чтобы включить передний ход, нажать педаль носком ноги в направлении «F»; увеличив давление на педаль, постепенно увеличится скорость машины.

– Для включения заднего хода педаль следует нажать пяткой в направлении «R».



– Отпустив педаль, она автоматически возвращается в нейтральное положение «N».

**▲ ВНИМАНИЕ!** Включение заднего хода необходимо осуществлять, когда машина стоит на месте.

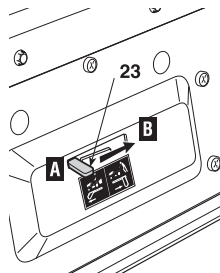
**ПРИМЕЧАНИЕ** Если педаль тяги нажимается в направлении переднего или заднего хода, когда включен стояночный тормоз (2), двигатель выключается.

## 23. РЫЧАГ РАЗБЛОКИРОВАНИЯ ГИДРОСТАТИЧЕСКОЙ ТРАНСМИССИИ

У этого рычага имеется два положения:

Положение «А» = Трансмиссия включена: используется во всех эксплуатационных условиях, при включенном двигателе и во время кошения;

Положение «В» = Трансмиссия разблокирована: существенно уменьшает усилие, необходимое для перемещения машины вручную при выключенном двигателе.



**ВАЖНО** Чтобы избежать повреждения узла трансмиссии, при проведении этой операции двигатель должен быть выключен, а педаль (22) должна находиться в положении «N».

## 5. ПРАВИЛА ЭКСПЛУАТАЦИИ

### 5.1 РЕКОМЕНДАЦИИ ДЛЯ ОБЕСПЕЧЕНИЯ БЕЗОПАСНОСТИ

**▲ ОПАСНОСТЬ!** *Использовать машину исключительно для тех целей, для которых она предназначена (ношение и сбор травы). Его использование для любых иных целей расценивается как "ненадлежащее пользование" и влечет за собой утрату силы гарантии и снимает с Изготовителя любую ответственность, возлагая на пользователя ответственность за издержки в случае порчи имущества или получения травм или нанесения ущерба третьим лицам. Входит в понятие ненадлежащего пользования (как пример, но не только):*

- Перемещение на машине или на прицепе других людей, детей или животных;
- буксировать или толкать грузы без использования специального оборудования, предусмотренного для буксировки;
- использовать машину для перехода на нестабильный, скользкий, заледенелый, каменистый или нерегулярный грунт, на лужи или заболоченные места, не позволяющие произвести оценку консистенции грунта;
- использовать машину для сбора листьев или отходов;
- приводить в действие нож на травянистых участках.

**▲ ОПАСНОСТЬ!** *Не разбирайте и не снимайте защитные устройства, которыми оснащена машина. ПОМНИТЕ, ЧТО ПОЛЬЗОВАТЕЛЬ ВСЕГДА НЕСЕТ ОТВЕТСТВЕННОСТЬ ЗА УЩЕРБ, НАНЕСЕННЫЙ ТРЕТЬИМ ЛИЦАМ. Перед использованием машины:*

- прочитать общие правила техники безопасности, братив особое внимание на передвижение и кошение на наклонных поверхностях;
- внимательно прочитать инструкцию по эксплуатации, ознакомиться с органами управления и с тем, как можно быстро остановить ножи и двигатель.
- не приближать руки и ноги и не ставить их под вращающиеся части, а также всегда находиться вдали от выпускного отверстия.

*Не использовать машину при ослабленном физическом состоянии или после приема лекарств или других средств, которые могут ухудшить реакцию и внимание.*

*Пользователь несет ответственность за оценку потенциальных рисков на участке, на котором он работает, кроме того, он должен принять все меры предосторожности,*

*чтобы обеспечить свою безопасность и безопасность других, в особенности на склонах, неровных, скользких или неустойчивых поверхностях. Не оставлять машину с включенным двигателем на участке с высокой травой, чтобы не создавать риск возникновения пожара.*

**▲ ВНИМАНИЕ!** *Эта машина не предназначена для работы на склонах с уклоном больше 10° (17%) (☛ 5.5.4).*

#### ВАЖНО

*Все обозначения, относящиеся к расположению органов управления, соответствуют обозначениям, указанным в главе 4.*

### 5.2 КРИТЕРИИ СРАБАТЫВАНИЯ ЗАЩИТНЫХ УСТРОЙСТВ

Защитные устройства действуют согласно двум критериям:

- предотвратить запуск двигателя, если не удовлетворяются все условия безопасной работы;
- выключить двигатель, если не выполняется хотя одно условие безопасной работы.

a) Условия, необходимые для запуска двигателя:

- трансмиссия была бы в "нейтральном" положении;
- сцепление ножа отключено;

#### Электрический запуск

- оператор сидел бы или был бы включен стояночный тормоз.

b) Двигатель выключается, если:

- оператор покидает сиденье, когда включено сцепление ножа;
- оператор покидает сиденье, когда трансмиссия не находится в "нейтральном" положении
- осуществляется подъем мешка, но сцепление ножа не отключено;
- включается сцепление ножа, но мешок не установлен;
- включается стояночный тормоз без отключения сцепления ножа.

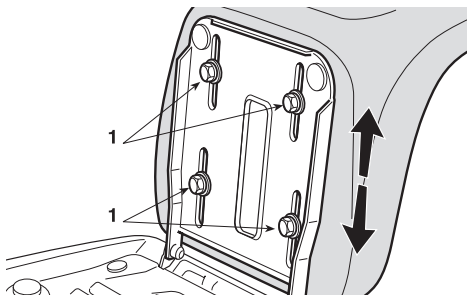
#### Электрический запуск

- - приводится в действие замена скорости (☛ 4.12), или педаль тяги (☛ 4.22) с включенным стояночным тормозом.

### 5.3 ПРЕДВАРИТЕЛЬНЫЕ ДЕЙСТВИЯ ДО НАЧАЛА ПРОВЕДЕНИЯ РАБОТ

Перед началом работы необходимо выполнить несколько проверок и действий, чтобы обеспечить эффективную работу в условиях максимальной безопасности.

#### 5.3.1 Регулировка сиденья



Сиденье закреплено четырьмя винтами (1), которые нужно ослабить, чтобы изменить положение сиденья, что осуществляется путем его перемещения вдоль опорных щелей.

После выбора положения затянуть до конца четыре винта.

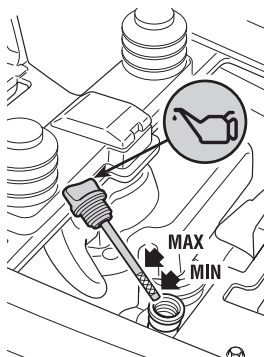
#### 5.3.2 Заполнение жидкостей

##### ПРИМЕЧАНИЕ

Тип бензина и масла, которое необходимо использовать, указано в инструкции по эксплуатации двигателя.

Для доступа к щупу контроля уровня масла необходимо перевернуть сиденье и открыть расположенную под ним крышку.

При выключенном двигателе проверить уровень моторного масла, который должен находиться между отметками MIN и MAX на щупе для контроля уровня масла.



Заполнить полный бак топлива при помощи воронки, следя за тем, чтобы бак не был заполнен до самых краев.



В баке должно быть приблизительно 4 литра.

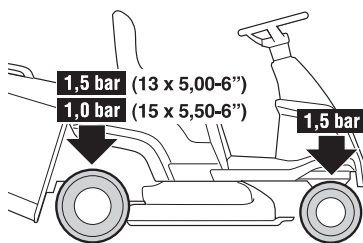
**▲ ОПАСНОСТЬ!** Во время заполнения двигатель должен быть выключен, заполнение должно производиться снаружи или в хорошо проветриваемом помещении. Не забывайте о том, что испарения бензина воспламеняющиеся! **НЕ ПРИБЛИЖАЙТЕ ПЛАМЯ К ЗАПРАВЧОМУ ОТВЕРСТИЮ БАКА, ЧТОБЫ ПРОВЕРИТЬ ЕГО СОДЕРЖИМОЕ И НЕ КУРИТЕ ВО ВРЕМЯ ЗАПОЛНЕНИЯ.**

##### ВАЖНО

Не проливайте бензин на пластмассовые детали, чтобы не повредить их. Если бензин все же пролился, незамедлительно промойте участок водой. Гарантия не распространяется на повреждения пластмассовых деталей корпуса или двигателя, вызванные бензином.

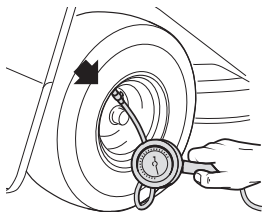
#### 5.3.3 Давление в шинах

Правильное давление в шинах является основным условием для обеспечения полного выравнивания режущего купола и, таким образом, для получения равномерно скошенного газона.





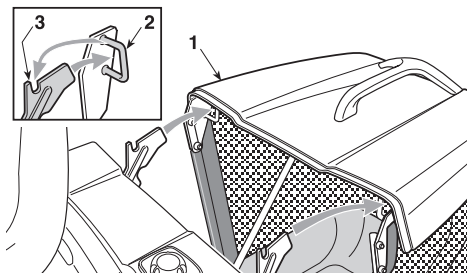
Отвинтить защитные колпачки и подсоединить клапаны к источнику сжатого воздуха, оснащенный манометром и отрегулировать давление в соответствии с указанными величинами.



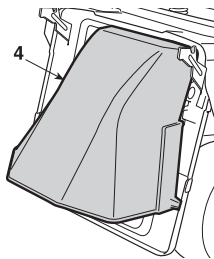
### 5.3.4 Монтаж защитных приспособлений на выпускное отверстие (мешок или защита от камней)

**▲ ВНИМАНИЕ!** *Никогда не используйте машину, если на ее выпускном отверстии не установлены защитные приспособления!*

Закрепить мешок (1), вставив два крепления (2) в отверстия на двух опорах (3).



В случае, если вы хотите работать без мешка для сбора травы, можно заказать защиту от камней (4) которая должна быть установлена на заднюю пластину, как указано в соответствующей инструкции.



Если вы хотите работать в режиме "Мульчирование", необходимо установить специальное приспособление (5) в выходное отверстие и прикрепить две эластичные тяги (6) к двум отверстиям, расположенным по бокам выпускного канала (7).



Затем прикрепить сборочный мешок или защиту от камней, как указано выше.

### 5.3.5 Проверка безопасности и эффективности работы машины

1. Проверьте, что защитные приспособления работают, как указано (☛ 5.2).
2. Удостоверьтесь в исправной работе тормоза.
3. Не приступайте к кошению, если нож вибрирует или если у вас возникли сомнения в их заточке; всегда помните, что:
  - Плохо заточенный нож выдирает траву и приводит к пожелтению газона.
  - Ослабленный нож приводит к возникновению вибрации и может создать опасную ситуацию.

**▲ ВНИМАНИЕ!** *Не используйте машину, если вы не уверены в эффективности ее работы и в ее безопасности, и незамедлительно обратитесь к вашему дилеру для проведения необходимых проверок или ремонта.*

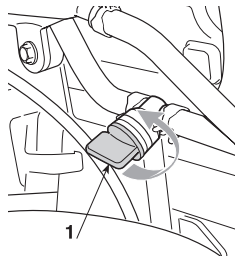
## 5.4 ИСПОЛЬЗОВАНИЕ МАШИНЫ

### 5.4.1 Пуск

**▲ ОПАСНОСТЬ!** *Запуск должен производиться снаружи или в хорошо проветриваемом помещении! НЕ ЗАБЫВАЙТЕ О ТОМ, ЧТО ВЫХЛОПНОЙ ГАЗ ДВИГАТЕЛЯ ТОКСИЧЕН!*

Перед запуском двигателя:

- открыть кран подачи бензина (1 - если он предусмотрен), доступ к которому находится в отсеке заднего левого колеса;



Чтобы запустить двигатель:

- включить стояночный тормоз (☛ 4.2);
- установить трансмиссию в нейтральное положение («N») (☛ 4.12 или 4.22);
- отключить сцепление ножа (☛ 4.3);
- при холодном запуске установить рычаг управления дросселем в положение «СТАРТЕР» (если предусмотрено) (☛ 4.6 или 4.8); либо, в случае, если двигатель уже разогрет или без стартера, в положение, расположенное между «МЕДЛЕННО» и «БЫСТРО».

### ➔ Электрический запуск

- – вставить ключ (☛ 4.5), повернуть его в положение «ХОД», чтобы включить электрическую цепь, после чего повернуть его в положение «ПУСК», чтобы запустить двигатель;
- – после того как запуск произошел, отпустить ключ.

### ➔ Ручной запуск

- – ухватиться за ручку троса для запуска (☛ 4.7) и с силой ее дернуть;
  - – после осуществления запуска вернуть ручку в свое гнездо.
- После нескольких секунд работы установить рычаг акселератора в положение «БЫСТРО», а затем в положение «МЕДЛЕННО».

### ВАЖНО

*Стартер (если предусмотрен) необходимо отключить как можно скорее; если он используется при разогретом двигателе, может засориться свеча, что вызовет неравномерную работу двигателя.*

### ПРИМЕЧАНИЕ

*В случае возникновения трудностей при запуске, не делайте много попыток, чтобы не затопить двигатель и избежать разрядки аккумулятора (если он имеется).*

- Удостовериться, что выполняются необходимые условия для запуска двигателя
- Верните ключ (➔ **Электрический запуск**) или акселератор (➔ **Ручной запуск**) в положение «ВЫКЛЮЧЕНИЕ», подождите несколько секунд и повторите процедуру запуска. Если эта неисправность не исчезает, обратитесь к главе «8» настоящего руководства и к инструкции по эксплуатации двигателя.

## 5.4.2 Режим перемещения

### ⚠ ВНИМАНИЕ!

*Машина не предназначена для использования на дорогах общего пользования. Ее использование (согласно правилам дорожного движения) разрешено только на частной территории, отделенной от дорожного движения.*

### ПРИМЕЧАНИЕ

*Во время перемещения сцепление ножа должно быть отключено, а режущий купол должен находиться в самом высоком положении.*

### ➔ Механическая трансмиссия

- Установить регулятор акселератора в положение между «МЕДЛЕННО» и «БЫСТРО», а рычаг коробки передач в положение, соответствующее первой передаче.
- Удерживая педаль в нажатом состоянии, отключить стояночный тормоз; постепенно отпустить педаль, в результате чего ее функция переходит от «тормоза» к «сцеплению», приводя в движение задние колеса.
- Отпускание должно выполняться плавно, чтобы избежать опрокидывания или потери контроля из-за слишком резкого сцепления.
- Постепенно увеличить скорость до желаемой, используя акселератор и коробку передач; чтобы переключиться с одной передачи на другую необходимо включить сцепление, нажав педаль до половины ее хода.

### ➔ Гидростатическая трансмиссия

- Установить регулятор акселератора в положение между «МЕДЛЕННО» и «БЫСТРО»; нажать педаль тормоза, чтобы выключить стояночный тормоз и отпустить педаль.
- Нажать педаль тяги (☛ 4.22) в направлении «F» и достичь желаемой скорости, изменяя давление на саму педаль, а также на акселератор.

## 5.4.3 Торможение

### ➔ Механическая трансмиссия

- Чтобы затормозить, следует нажать педаль до упора, сначала уменьшив скорость при помощи акселератора, чтобы не создавать лишних перегрузок для тормозной системы.

### ➔ Гидростатическая трансмиссия

- Прежде всего, сбавьте скорость машины, уменьшив обороты двигателя, после чего нажмите педаль тормоза чтобы продолжать уменьшать скорость, пока машина не остановится.
- После отпущения педали тяги скорость машины заметно снижается.

## 5.4.4 Задний ход

### ➔ Механическая трансмиссия

- Включение заднего хода необходимо осуществлять, когда машина стоит на месте. Нажимать педаль пока машина не остановится, включить

- заднюю передачу, сместив рычаг вбок и установив его в положение «R». Постепенно отпустить педаль, чтобы включить сцепление и начать движение назад.

### Гидростатическая трансмиссия

- Включение заднего хода необходимо осуществлять, когда машина стоит на месте. Остановить машину, начать движение назад, нажав педаль тяги в направлении «R».

## 5.5 СКАШИВАНИЕ ТРАВЫ

### 5.5.1 Включение сцепления ножа и продвижение

После достижения газона, стрижку которого необходимо осуществить,

- установить акселератор в положение «БЫСТРО»;
- включить сцепление ножа при помощи рычага, установив его в положение «B»;
- начать постепенное продвижение по заросшему травой участку, соблюдая особую внимательность, как уже было указано выше;
- при включении ножа режущий купол должен находиться наверху, а затем можно будет его установить на желаемую высоту;
- отрегулировать скорость продвижения и высоту скашивания в зависимости от состояния газона (высота, плотность и влажность травы).

### Механическая трансмиссия

- – Высокая и густая трава – влажный газон 1-я скорость
- – Трава низкая – сухой газон 2-я – 3-я скорость

#### ПРИМЕЧАНИЕ

Четвертая скорость предусмотрена исключительно для перемещения по ровной поверхности.

### Гидростатическая трансмиссия

- Корректировка скорости по состоянию газона осуществляется постепенно и плавно путем надлежащего воздействия на педаль регулирования скорости.

В любом случае, рекомендуется уменьшать скорость каждый раз, когда чувствуется снижение оборотов двигателя. Имейте в виду, что если скорость передвижения слишком высокая по сравнению с количеством травы, которую необходимо косить, то качество скашивания никогда не будет удовлетворительным. Каждый раз, когда необходимо преодолеть пре-

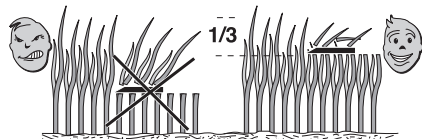
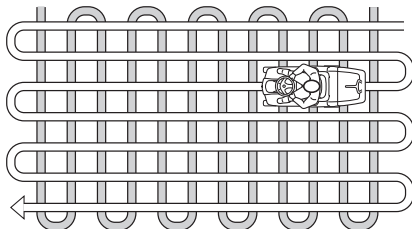
пятствие, отключите сцепление ножа и установите купол в наиболее высокое положение.

## 5.5.2 Регулирование высоты скашивания

Высота скашивания регулируется специальным рычагом (☛ 4.4).

## 5.5.3 Несколько советов по поддержанию газона в хорошем состоянии

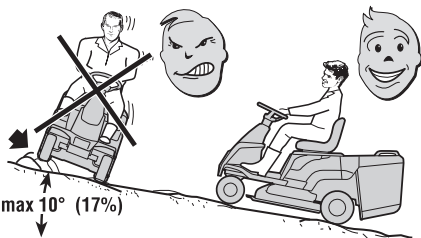
1. Чтобы поддерживать хороший внешний вид газона, а также, чтобы он был зеленый и мягкий, его необходимо регулярно косить, не повреждая при этом траву. На газоне могут расти различные виды травы. При частом кошении быстрее растет трава с большим количеством корней, образующая плотный травяной покров; если же, наоборот, кошение производится не так часто, большее распространение получает высокая и дикая трава (клевер, ромашки и т.д.).
2. Всегда предпочтительней косить траву, когда газон сухой.
3. Ножи должны быть целыми и хорошо заточенными, чтобы скашивание проходило четко и из-за неровного среза не пожелтели бы концы травы.
4. Двигатель необходимо использовать в максимальном режиме оборотов, как для того, чтобы обеспечить четкое скашивание, так и для того, чтобы скошенную траву с достаточной силой направить в выбросной канал.
5. Периодичность стрижки должна соответствовать росту травы, не допуская слишком сильного выростания травы в периоды между одним скашиванием и другим.
6. В теплое и сухое время года рекомендуется поддерживать немного более высокую траву, чтобы уменьшить высыхание почвы.
7. Оптимальная высота травы ухоженного газона составляет 4-5 см, при одном скашивании не следует срезать более одной трети от общей



высоты. Если трава очень высокая, скашивание лучше осуществить в два приема с интервалом в один день; при первой стрижке ножи должны быть на максимальной высоте и желательно уменьшить ширину полосы скашиваемой травы, а при второй – ножи следует установить на желаемый уровень.

8. Внешний вид газона будет лучше, если скашивание осуществляется попеременно в двух направлениях.
9. Если конвейер засоряется травой, лучше снизить скорость продвижения, поскольку она может быть слишком большой относительно состояния газона; если проблема не пропадает, ее причиной могут быть плохо заточенные ножи или деформированный профиль ребер.
10. Соблюдать особое внимание при скашивании вблизи кустарников и низких бордюрных камней, которые могут нарушить параллельность и повредить край режущего купола и ножи.

#### 5.5.4 Наклонные поверхности



Учитывая указанные предельные значения, по наклонным газонам необходимо перемещаться вверх/вниз и ни в коем случае не поперек, соблюдая повышенную внимательность при изменении направления, чтобы расположенные выше колеса не столкнулись бы с препятствиями (камни, ветки, корни и т.д.), что может привести к боковому скольжению, опрокидыванию или потере контроля над машиной.

**⚠ ОПАСНОСТЬ!** Уменьшить скорость перед любым изменением направления движения на наклонных участках, а также всегда включать стояночный тормоз, перед тем как оставить машину без присмотра.

**⚠ ВНИМАНИЕ!** На наклонных участках движение вперед необходимо начинать особо осторожно, чтобы избежать опрокидывания машины.

#### ➔ Механическая трансмиссия

**⚠ ОПАСНОСТЬ!** Ни в коем случае не преодолевать спуски на нейтральной пе-

- **редаче или с выключенным сцеплением!**
- **Всегда перед тем как оставить машину без присмотра включайте низкую передачу.**

#### ➔ Гидростатическая трансмиссия

- Преодолеть спуски, не нажимая педаль тяги (4.32), чтобы воспользоваться тормозящим воздействием гидростатической трансмиссии, в случае если трансмиссия выключена.

**⚠ ОПАСНОСТЬ!** Ни в коем случае не включайте задний ход, чтобы снизить скорость спуска: это может привести к потере контроля над машиной, особенно на скользких участках.

#### 5.5.5 Опорожнение мешка

**ПРИМЕЧАНИЕ** Это действие можно выполнить только при отключенном сцеплении ножа; в противном случае двигатель остановится.

Мешок наполнился до конца, когда скошенная трава начинает оставаться на газоне. Если продолжить кошение при полном мешке, это может привести к засорению выбросного канала. Для того, чтобы опорожнить мешок, следует:

- уменьшить режим двигателя;
- установить нейтральную передачу (N) (☛ 4.12 или 4.22) и прекратить продвижение машины
- отключить сцепление ножа (☛ 4.3);
- включить стояночный тормоз, если машина находится на склоне (☛ 4.2);
- ухватиться за заднюю ручку и откинуть мешок, чтобы его опорожнить;



### 5.5.6 Опорожнение выбросного канала

**▲ ВНИМАНИЕ!** При выполнении этой операции двигатель должен быть выключен.

В случае засорения выбросного канала (произошедшего в результате скопления травы из-за того, что мешок полный или если скорость была слишком большой относительно количества скошенной травы) требуется:

- прекратить продвижение, отключить сцепление ножа и выключить двигатель;
- снять мешок;
- удалить скопившуюся траву, выполняя действия со стороны выходного отверстия канала.

### 5.5.7 Завершение кошения

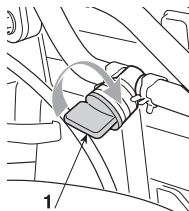
После завершения скашивания отключить сцепление ножа, уменьшить число оборотов двигателя и вернуться обратно, подняв режущий купол в максимально высокое положение.

### 5.5.8 Завершение работы

По окончании работы остановите машину и включите стояночный тормоз.

#### ➔ Электрический запуск

- установить рычаг акселератора в положение «МЕДЛЕННО»;
- выключить двигатель, повернув ключ в положение «ВЫКЛЮЧЕНИЕ».
- Закрывать кран (1) подачи топлива.



**▲ ВНИМАНИЕ!** Всегда вынимайте ключ перед тем, как оставить машину без присмотра!

#### ВАЖНО

Чтобы сохранить заряд аккумулятора, не оставляйте ключ в положении «ХОД», если двигатель не включен.

#### ➔ Ручной запуск

- установить рычаг акселератора в положение «ВЫКЛЮЧЕНИЕ»;
- Закрывать кран (1) подачи топлива.

**▲ ВНИМАНИЕ!** Перед тем, как оставить машину без присмотра, всегда удостоверьтесь в том, что рычаг управления дросселем находится в положении «ОСТАНОВ», дождитесь, пока двигатель полностью остынет и отсоедините колпачок свечи.

### 5.5.9 Очистка машины

После каждого пользования, очистить внешнюю сторону машины, опорожнить мешок и потрясти его, чтобы очистить от остатков травы и почвы.

**▲ ВНИМАНИЕ!** Всегда опорожнять мешок и не оставлять емкости со скошенной травой внутри помещений.

Промыть пластмассовые части кузова губкой, смоченной водой и моющим средством, будучи особо внимательными, чтобы не замочить двигатель, детали электрооборудования и электронную плату, установленную под сиденьем.

#### ВАЖНО

При мойке кузова и двигателя никогда не используйте пистолеты для подачи воды под давлением и агрессивные жидкости!

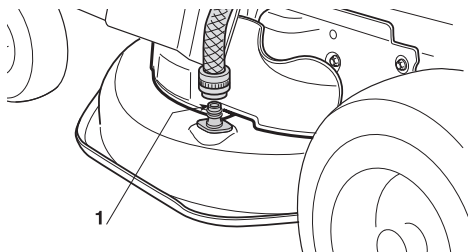
**▲ ВНИМАНИЕ!** В целях поддержания оптимального уровня эффективности и безопасности машины, необходимо, чтобы на верхней части режущего купола не скапливались засохшие остатки земли.

После каждого пользования машиной для удаления всех остатков травы или засохшей земли, производить тщательную чистку режущего купола.

**▲ ВНИМАНИЕ!** Во время чистки режущего купола пользоваться защитными очками и работать в зоне вдали от людей и животных.

а) Промывку внутренней части режущего купола и выбросного канала необходимо осуществлять на твердой поверхности в следующих условиях:

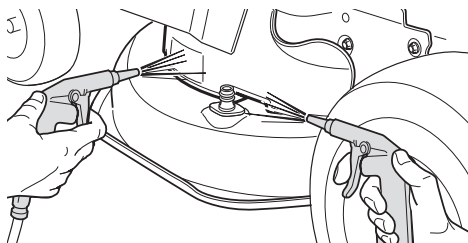
- установить мешок;



- подсоедините трубку подачи воды к специальному штуцеру (1), позволив воде течь;
- сесть на водительское место;
- полностью опустить режущий купол;
- запустить двигатель и держать трансмиссию в нейтральном положении;
- включить сцепление ножа и позволить ему вращаться в течение нескольких минут.

После этого снять мешок, опорожнить его, прополоскать и вновь установить его таким образом, чтобы обеспечить быстрое высыхание.

**b)** Для очистки верхней части режущего купола:



- полностью опустить режущий купол;
- продуть потоком сжатого воздуха для удаления всех остатков травы.

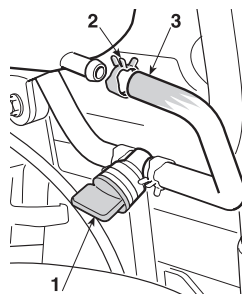
### 5.5.10 Хранение и длительный простой

Если машину предполагается не использовать длительное время (более 1 месяца), следовать указаниям, изложенным в инструкции по эксплуатации двигателя.

**▲ ВНИМАНИЕ!** Тщательно очистить все остатки сухой травы, которые могли скопиться вблизи двигателя и глушителя, чтобы избежать возможного возникновения пожара при возобновлении работы!

Закрывать кран (1) подачи топлива.

При помощи клещей удалите хомут (2), отсоедините трубу подачи топлива (3) и опорожните бак, собрав все топливо в подходящую емкость.



Открыть кран (1) и запустить двигатель, чтобы он работал до остановки, вызванного израсходованием топлива, оставшегося в трубах и в карбюраторе.

Вновь подсоединить трубу (3), внимательно следя за правильностью установки хомутника (2).

Поместите машину в сухое место, защищенное от погодного воздействия и, если возможно, покройте ее тканью (☛ 9.5).

### Электрический запуск



#### ВАЖНО

Аккумулятор необходимо хранить в прохладном и сухом месте. Каждый раз перед длительным простоем (более 1 месяца) заряжайте аккумулятор, а также обеспечьте его зарядку перед возобновлением работы (гл. 6).

При возобновлении работы удостоверьтесь, что на трубах, кране и карбюраторе нет утечек бензина.

## 5.6 ТРАНСПОРТИРОВКА

**▲ ВНИМАНИЕ!** Если машину необходимо транспортировать на грузовине или прицепе, пользоваться специальными платформами доступа с соответствующими сопротивлениями, шириной и длиной. Погрузить машину с выключенным двигателем, без водителя и исключительно толканием, привлекая соответствующее количество людей. Во время транспортировки закрыть кран подачи бензина (если он предусмотрен), опустить режущий купол, включить стояночный тормоз и должным образом закрепить машину на транспортном средстве при помощи тросов или цепей.

## 6. ОБСЛУЖИВАНИЕ

### 6.1 РЕКОМЕНДАЦИИ ДЛЯ ОБЕСПЕЧЕНИЯ БЕЗОПАСНОСТИ

**▲ ВНИМАНИЕ!** Перед выполнением каких-либо операций по очистке или техобслуживанию вытащить ключ и прочитать соответствующие указания. Во всех ситуациях, где присутствует риск для рук, надевайте подходящую одежду и рабочие перчатки.

**▲ ВНИМАНИЕ!** Ни в коем случае не использовать машину с износившимися или поврежденными частями. Поврежденные или износившиеся детали всегда необходимо заменять, их никогда не ремонтируют. Используйте только оригинальные запчасти: использование неоригинальных запасных частей и/или установленных некорректно, может привести к риску безопасности машины, вызвать несчастные случаи или телесные повреждения, и снимает с изготовителя ответственность по любому обязательству.

**ВАЖНО** Никогда не выливайте отработавшие масла, бензин и другие загрязняющие продукты!

**▲ ВНИМАНИЕ!** Все операции по техническому обслуживанию и регулировкам, описанные в данном Руководстве, должны

быть выполнены в магазине вашего дилера или в специализированном центре, располагающим подготовленным персоналом и оборудованием, необходимыми для правильного выполнения работы и поддержания первоначального уровня безопасности машины. Операции, выполненные в неподходящих для этого структурах или неквалифицированными людьми, приводят к аннулированию гарантии в любой форме и всех обязанностей и ответственности Изготовителя. Особым образом, необходимо немедленно обратиться к вашему дилеру или в специализированный центр, в случае выявления нерегулярностей в работе

- тормоза,
- включения и остановки ножа,
- включения привода в движении вперед или на заднем ходу.

### 6.2 ПОВСЕДНЕВНОЕ ТЕХНИЧЕСКОЕ ОБСЛУЖИВАНИЕ

Целью нижеследующей таблицы является помочь вам поддерживать эффективность и безопасность вашей машины. В ней указаны основные действия по техобслуживанию и смазке с указанием периодичности, с которой их необходимо выполнять; сбоку от каждой строки имеется несколько ячеек, в которых следует указать дату или число часов работы, при которых выполнялось обслуживание.

Срабатывание	Часы	Выполнено (Дата или часы)
<b>1. МАШИНА</b>		
1.1 Проверка крепления и заточки ножа <sup>3)</sup>	25	
1.2 Замена ножа <sup>3)</sup>	100	
1.3 Проверка приводного ремня <sup>3)</sup>	25	
1.4 Замена приводного ремня <sup>2) 3)</sup>	–	
1.5 Проверка приводного ремня ножа <sup>3)</sup>	25	
1.6 Замена приводного ремня ножей <sup>2) 3)</sup>	–	
1.7 Проверка и регулировка тормоза <sup>3)</sup>	25	
1.8 Проверка и регулировка тяги <sup>3)</sup>	25	
1.9 Проверка включения сцепления и торможения ножей <sup>3)</sup>	25	
1.10 Проверка всех креплений	25	
1.11 Общая смазка <sup>4)</sup>	25	
<b>2. ДВИГАТЕЛЬ <sup>1)</sup></b>		
2.1 Замена моторного масла	.....	
2.2 Проверка и чистка воздушного фильтра	.....	
2.3 Замена воздушного фильтра	.....	
2.4 Проверка бензофильтра	.....	
2.5 Замена бензофильтра	.....	
2.6 Проверка и чистка контактов свечи	.....	
2.7 Замена свечи	.....	

<sup>1)</sup> Ознакомьтесь с информацией, изложенной в руководстве по эксплуатации двигателя, чтобы получить полный список с указанием периодичности.

<sup>2)</sup> Операция, которая должна быть выполнена вашим дилером или в специализированном центре.

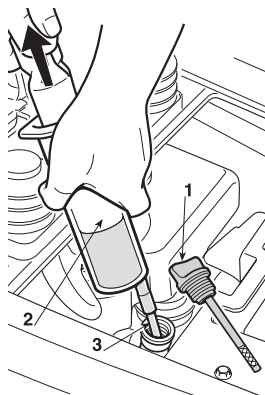
<sup>3)</sup> Связаться с вашим дилером при первых признаках неполадки

<sup>4)</sup> Кроме того, общую смазку следует проводить каждый раз перед длительным простоем машины.

## 6.2.1 Двигатель

Следуйте всем указаниям, изложенным в инструкции по эксплуатации двигателя.

Слив моторного масла производится при помощи шприца (2), подходящего для такого применения, после того, как была отвинчена пробка за-полнения (1).



Установить на шприц (2) трубку (3) подходящего диаметра и длиной, по меньшей мере, 400 мм; ввести трубку (3) до упора в отверстие, затем втянуть все моторное масло, принимая во внимание, что для полного опорожнения требуется повторить это действие несколько раз.

## 6.2.2 Задняя ось

Она является закрытым неразъемным блоком и не требует технического обслуживания; она заправлена нерасходуемым смазочным веществом, кото-рое нет необходимости менять или пополнять.

## 6.2.3 Аккумулятор

### Электрический запуск

Чрезвычайно важно выполнять тщательное техобслуживание аккумулятора, чтобы обеспечить его долгий срок службы.

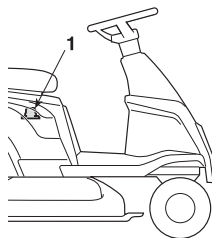
Аккумулятор вашей машины необходимо заряжать в следующих случаях:

- перед использованием машины в первый раз после ее покупки;

- перед каждым длительным простоем машины;
- перед вводом в эксплуатацию после длитель-ного простоя.
- Прочитать и внимательно следовать процеду-ре зарядки, описанной в руководстве, прила-гаемом к аккумулятору. В случае если про-цедура не соблюдается или аккумулятор не заряжается, элементам аккумулятора можно нанести неустранимое повреждение.
- Разряженный аккумулятор необходимо заря-дить как можно скорее.

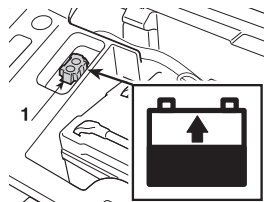
### ВАЖНО

Зарядку необходимо осуществлять при помощи аппаратуры с по-стоянным напряжением. Другие системы за-рядки могут нанести аккумулятору неустра-нимое повреждение.



Машина снабжена со-единителем (1) для за-рядки, который не-обходимо присоеди-нить к соответствую-щему соединителю специального поддер-живающего зарядно-го устройства "CB02",

входящего в ком-плектацию (если предусмотрено) или поставляемого по требованию (↔ 9.4).



### ВАЖНО

Этот соединитель не-обходимо использовать исключительно для подсоединения поддерживающего зарядно-го устройства "CB02".

При его использовании:

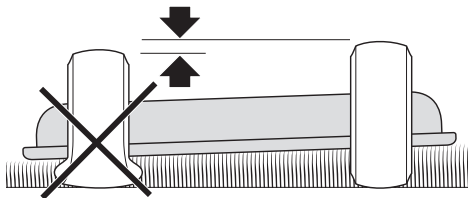
- следовать указаниям, изложенным в соот-ветствующей инструкции по эксплуатации;
- следовать указаниям, изложенным в ин-струкции по эксплуатации аккумулятора.



## 6.3 ОПЕРАЦИИ ПО ТЕХНИЧЕСКОМУ УХОДУ ЗА МАШИНОЙ

### 6.3.1 Выравнивание режущего купола

Для равномерного скашивания газона и уменьшения вибраций необходимо, чтобы купол был хорошо отрегулирован.



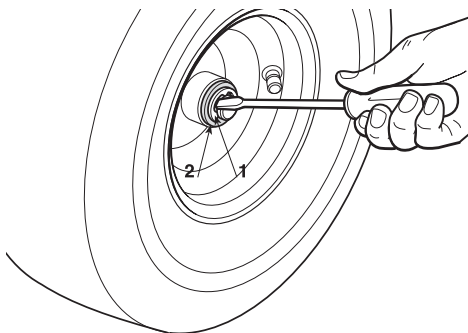
В случае неравномерного скашивания отконтролировать давление шин.

Если этого недостаточно, для достижения равномерного скашивания, необходимо связаться с Вашим дилером для необходимых проверок и для регулировки выравнивания купола.

### 6.3.2 Замена колес

Машина должна находиться на ровной поверхности, установить прокладки под несущий элемент шасси со стороны колеса, которое необходимо заменить.

Колеса удерживаются при помощи упругого кольца (1), которое можно снять при помощи отвертки.



#### ПРИМЕЧАНИЕ

В случае замены одного или обоих задних колес, удостовериться в том, что возможная разница во внешнем диаметре не превышает 8-10 мм; в противном случае, во избежание неравномерного скашивания необходимо выполнить регулировку выравнивания купола.

#### ВАЖНО

Перед установкой колеса смажьте ось консистентной смазкой. Аккуратно вновь установите упругое кольцо (1) и шайбу буртика (2).

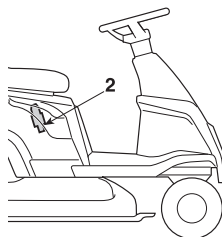
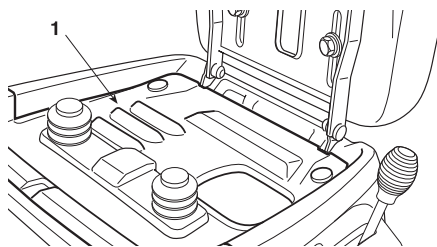
### 6.3.3 Ремонт или замена шин

Любую замену или ремонт в случае прокола шины необходимо осуществлять у специализированного шинника, согласно процедуре, предусмотренной для используемого типа автопокрышек.

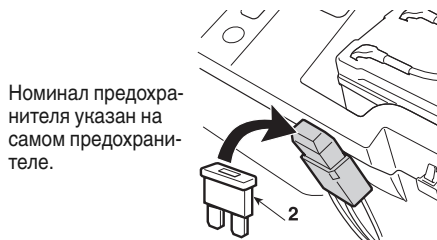
### 6.3.4 Замена предохранителя

#### Электрический запуск

- Электропроводка и электронная плата оснащены предохранителем, срабатывание которого приводит к остановке двигателя, в этом случае следует:



– снять крышку (1), чтобы получить доступ к предохранителю (2), расположенному рядом с батареями;



- Номинал предохранителя указан на самом предохранителе.

## ВАЖНО

Перегоревший предохранитель всегда необходимо заменять на предохранитель такого же типа и с таким же номиналом, ни в коем случае нельзя заменять на предохранитель с другим номиналом.

В случае если не удастся устранить причину срабатывания, свяжитесь с авторизованным центром технической поддержки.

## ➔ Ручной запуск

- Электропроводка и электронная плата не защищены предохранителем; в случае неисправной работы систем безопасности или при возникновении проблем с мотором, причиной которых может быть электропроводка, следует связаться с авторизованным центром технической поддержки.

## 6.3.6 Демонтаж, замена и повторная установка ножа

**⚠ ВНИМАНИЕ!** При манипулировании ножами надевайте рабочие перчатки.

**⚠ ВНИМАНИЕ!** Всегда заменяйте поврежденный или искривленный нож; никогда не пытайтесь его починить! **ВСЕГДА ИСПОЛЬЗУЙТЕ МАРКИРОВАННЫЕ ОРИГИНАЛЬНЫЕ НОЖИ «GGP»!**

На этой машине предусмотрено применение ножей, имеющих код:

184109505/0

## ВАЖНО

Принимая во внимание процесс совершенствования продукции, вышеуказанный нож со временем может быть заменен на другие модели, обладающие аналогичными характеристиками по взаимозаменяемости и безопасной эксплуатации.

## 7. ОХРАНА ОКРУЖАЮЩЕЙ СРЕДЫ

Охрана окружающей среды должна являться существенным и первоочередным аспектом при использовании машины, в пользу человеческого общества и окружающей среды, в которой живем.

- Избегать служить причиной беспокойства для окружающих.
- Строго соблюдать действующие на местном уровне правила по вывозу отходов резки.
- Строго соблюдать местные нормы по переработке в отходы упаковки, масел, бензина, аккумуляторов, фильтров, поврежденных частей или любых элементов со значительным влиянием на окружающую среду; эти отходы не должны быть

выброшены в мусорные ящики, а должны быть отделены и переданы в специальные центры сбора отходов, предусматривающие переработку материалов.

- После завершения срока службы машины не выбрасывайте ее, а обратитесь в центр сбора отходов в соответствии с действующим местным законодательством.

## 8. РУКОВОДСТВО ПО ВЫЯВЛЕНИЮ НЕПОЛАДОК

НЕПОЛАДКА	ВОЗМОЖНАЯ ПРИЧИНА	УСТРАНЕНИЕ
<p><b>Электрический запуск</b></p> <p>1. После установки ключа в положение «ПУСК» стартер не вращается</p>	<p>Блокировка электронной платы по следующей причине:</p> <ul style="list-style-type: none"> <li>– аккумулятор разряжен</li> <li>– перегоревший предохранитель</li> <li>– плохое заземление двигателя или шасси</li> <li>– размыкание заземляющих соединений микропереключателей</li> <li>– ненадежное заземление стартера</li> <li>– не соблюдены условия запуска</li> </ul>	<p>Установить ключ в положение «ВЫКЛЮЧЕНИЕ» и выявить причину неполадки:</p> <ul style="list-style-type: none"> <li>– зарядить аккумулятор (☛ 6.2.3)</li> <li>– заменить предохранитель (☛ 6.3.4)</li> <li>– проверить соединения черных кабелей заземления</li> <li>– проверить соединения</li> <li>– проверить заземляющие соединения</li> <li>– проверить, что выполняются условия, позволяющие осуществить запуск (☛ 5.2.а)</li> </ul>
	<p>2. После установки ключа в положение «ПУСК» стартер вращается, но двигатель не заводится</p> <ul style="list-style-type: none"> <li>– отсутствие притока бензина</li> <li>– неполадки зажигания</li> </ul>	<ul style="list-style-type: none"> <li>– проверить уровень в баке (☛ 5.3.2)</li> <li>– проверить бензиновый фильтр</li> <li>– проверить крепление колпачка свечи</li> <li>– проверить чистоту и правильное расстояние между электродами</li> </ul>
	<p>3. Двигатель выключается</p> <p>Блокировка электронной платы по следующей причине:</p> <ul style="list-style-type: none"> <li>– размыкание заземляющих соединений микропереключателей</li> <li>– аккумулятор разряжен</li> <li>– аккумулятор плохо подсоединен (плохо закрепленные контакты)</li> <li>– плохое заземление двигателя</li> </ul>	<p>Установить ключ в положение «ВЫКЛЮЧЕНИЕ» и выявить причину неполадки:</p> <ul style="list-style-type: none"> <li>– проверить соединения</li> <li>– зарядить аккумулятор (☛ 6.2.3)</li> <li>– проверить соединения (☛ 3.5)</li> <li>– проверить заземление двигателя</li> </ul>
<p><b>Ручной запуск</b></p> <p>4. двигатель не запускается</p>	<ul style="list-style-type: none"> <li>– размыкание заземляющих соединений микропереключателей</li> <li>– не соблюдены условия запуска</li> <li>– отсутствие притока бензина</li> <li>– неполадки зажигания</li> </ul>	<ul style="list-style-type: none"> <li>– проверить соединения</li> <li>– проверить, что выполняются условия, позволяющие осуществить запуск (☛ 5.2.а)</li> <li>– проверить уровень в баке (☛ 5.3.2)</li> <li>– проверить бензиновый фильтр</li> <li>– проверить крепление колпачка свечи</li> <li>– проверить чистоту и правильное расстояние между электродами</li> </ul>
	<p>5. Двигатель выключается</p> <ul style="list-style-type: none"> <li>– размыкание заземляющих соединений микропереключателей</li> </ul>	<ul style="list-style-type: none"> <li>– проверить соединения</li> </ul>

НЕПОЛАДКА	ВОЗМОЖНАЯ ПРИЧИНА	УСТРАНЕНИЕ
6. Затрудненное включение или неравномерная работа двигателя	– проблемы карбюрации	– очистить или заменить воздушный фильтр – очистить поплавковую камеру карбюратора – опорожнить бак и залить свежий бензин – проверить и в случае необходимости заменить бензиновый фильтр
7. Снижение эффективности двигателя во время скашивания	– слишком большая скорость движения относительно высоты скашивания	– снизить скорость движения и/или увеличить высоту скашивания (☛ 5.5.1)
8. При включении сцепления ножа выключается двигатель	– не соблюдены условия включения	– удостовериться, что выполняются необходимые условия безопасности (☛ 5.2.b)
9. Неравномерное скашивание и недостаточный сбор	– режущий купол не расположен параллельно относительно поверхности  – неэффективность ножа – слишком большая скорость движения относительно высоты скашиваемой травы  – засорение канала  – режущий купол заполнен травой	– проверить давление в шинах (☛ 5.3.3) – отрегулировать выравнивание купола относительно поверхности (☛ 6.3.1) – обратиться к Вашему дилеру – снизить скорость движения и/или увеличить высоту режущего купола (☛ 5.5.1) – подождать когда трава высохнет – снять мешок и опорожнить канал (☛ 5.5.6) – очистить режущий купол (☛ 5.5.9)
10. Чрезмерная вибрация во время работы	– нож несбалансирован – ослабленный нож – ослабленные крепления	– обратиться к Вашему дилеру – обратиться к Вашему дилеру – проверить и затянуть крепежные винты двигателя и шасси
11. Не включается сцепление ножа или не останавливается мгновенно при их выключении	– неисправности в системе включения сцепления	– обратиться к Вашему дилеру
12. Нестабильное или неэффективное торможение	– тормоз не отрегулирован корректно	– обратиться к Вашему дилеру
13. Нерегулярное продвижение вперед, недостаточный привод на подъеме или тенденция машины скольжения на хвост	– проблемы с ремнем или устройством включения	– обратиться к Вашему дилеру
14. При включенном двигателе, нажимая на педаль тяги, машина не двигается (☛ Гидростатическая трансмиссия)	– рычаг разблокирования в положении «В»	– вновь установить в положение «А» (☛ 4.23)

Если после выполнения описанных выше действий неполадки не пропадают, связаться с авторизованным центром технической поддержки.

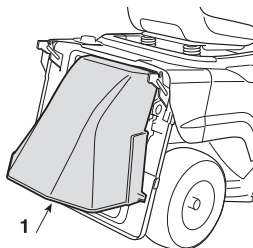
**▲ ВНИМАНИЕ!** *Никогда не пытайтесь выполнить ответственные ремонтные рабо-*

*ты, если у вас нет необходимых средств или знаний. Любой плохо выполненный ремонт приводит к немедленному прекращению действия Гарантии и с Изготовителя снимается всякая ответственность.*

## 9. ДОПОЛНИТЕЛЬНЫЕ ПРИСПОСОБЛЕНИЯ ПО ТРЕБОВАНИЮ

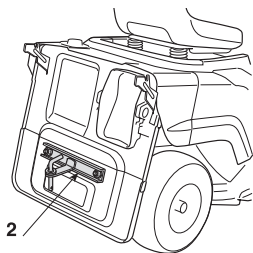
### 1. КОМПЛЕКТ ЗАЩИТЫ ОТ КАМНЕЙ

Предназначен для использования вместо мешка, если трава не собирается.



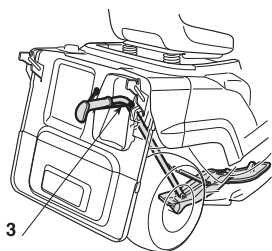
### 2. КОМПЛЕКТ ДЛЯ ПРИЦЕПА

Для того, чтобы тянуть прицеп.



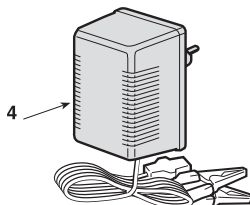
### 3. УСТРОЙСТВО ДЛЯ МУЛЬЧИРОВАНИЯ

Тонко измельчает скошенную траву и оставляет ее на газоне вместо того, чтобы собирать ее в мешок.

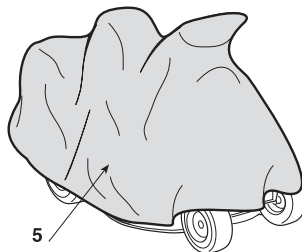


### 4. ПОДДЕРЖИВАЮЩЕЕ ЗАРЯДНОЕ УСТРОЙСТВО "СВ02"

Позволяет поддерживать аккумулятор в состоянии готовности в периоды простоя, обеспечивая оптимальный уровень зарядки и более длительный срок службы аккумулятора.



### 5. ТКАНЬ ДЛЯ ПОКРЫТИЯ



Защищает машину от пыли, когда она не используется.

## 10. ТЕХНИЧЕСКИЕ ХАРАКТЕРИСТИКИ

### Электрический запуск

- Электропроводка ..... 12 V
- Аккумулятор ..... 7,2 или 9,0 Ah

Передние шины ..... 11 x 4.00-4"  
или ..... 13 x 5.00-6"

Задние шины ..... 13 x 5.00-6"  
или ..... 15 x 5.50-6"

Давление накачивания передних шин  
шины 11 x 4.00-4" ..... 1,5 бар  
шины 13 x 5.00-6" ..... 1,5 бар

Давление накачивания задних шин  
шины 13 x 5.00-6" ..... 1,5 бар  
шины 15 x 5.50-6" ..... 1,0 бар

Общий вес ..... 120 - 132 кг

Внутренний диаметр поворота (минимальный диаметр нескошенной травы) ..... 1,55 м

Высота скашивания  
шины 11" - 13" ..... 30 - 64 мм  
шины 13" - 15" ..... 30 - 76 мм

Ширина скашивания ..... 65 см

Вместительность мешка ..... 140 литров

### Механическая трансмиссия

- **Шины 11"-13"**
- Скорость передвижения (ориентировочная)
- передний ход ..... 1,4 - 5,5 км/ч
- задний ход ..... 1,7 км/ч
- **Шины 13"-15"**
- Скорость передвижения (ориентировочная)
- передний ход ..... 1,5 - 6,2 км/ч
- задний ход ..... 2,0 км/ч

### Гидростатическая трансмиссия

- **Шины 11"-13"**
- Скорость передвижения (ориентировочная)
- передний ход ..... 0 - 5,6 км/ч
- задний ход ..... 0 - 2,7 км/ч
- **Шины 13"-15"**
- Скорость передвижения (ориентировочная)
- передний ход ..... 0 - 6,2 км/ч
- задний ход ..... 0 - 3,0 км/ч

### Максимальные значения уровня шума и вибраций <sup>1)</sup>

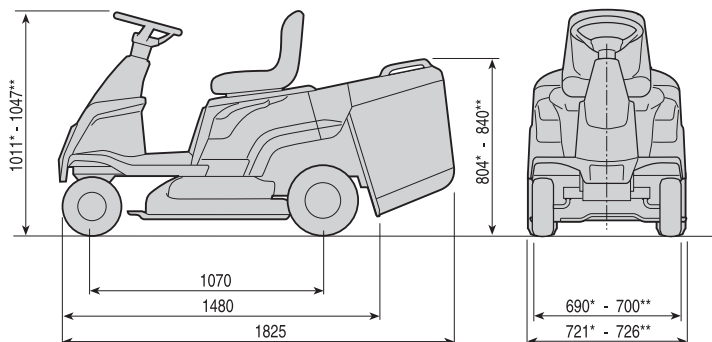
Уровень звукового давления на уши оператора (EN ISO 11201:2010) ..... db(A)	85,5
- Неточность размеров (2006/42/EC - EN27574) ..... db (A)	1,0

Уровень измеренной акустической мощности (2000/14/EC, 2005/88/EC) ..... db(A)	97,7
- Неточность размеров (2006/42/EC - EN27574) ..... db(A)	0,5

Гарантируемый уровень акустической мощности (2000/14/EC, 2005/88/EC) ..... db(A)	98
--	----

Уровень вибрации (EN 1032) ..... m/s <sup>2</sup>	0,84
- Неточность размеров (2006/42/EC - EN12096) ..... m/s <sup>2</sup>	1,6

<sup>1)</sup> Приблизительные параметры: фактические значения указаны в "Декларации соответствия".



\* = Шины 11"- 13"

\*\* = Шины 13"- 15"



Model: .....

Year ..... S/N° .....

LWA

dB

CE

Сразу после покупки занесите в специальные поля идентификационные данные (3 - 5 - 6), указанные на идентификационном ярлыке машины (☛ 2.1 - ИДЕНТИФИКАЦИОННАЯ МАРКИРОВКА МАШИНЫ).

**GGP ITALY SPA**

Via del Lavoro, 6

**I-31033 Castelfranco Veneto (TV) ITALY**

