

# FESTOOL

Переклад оригіналу Настанови по експлуатації – Шуруповерт для картону  
акумуляторний

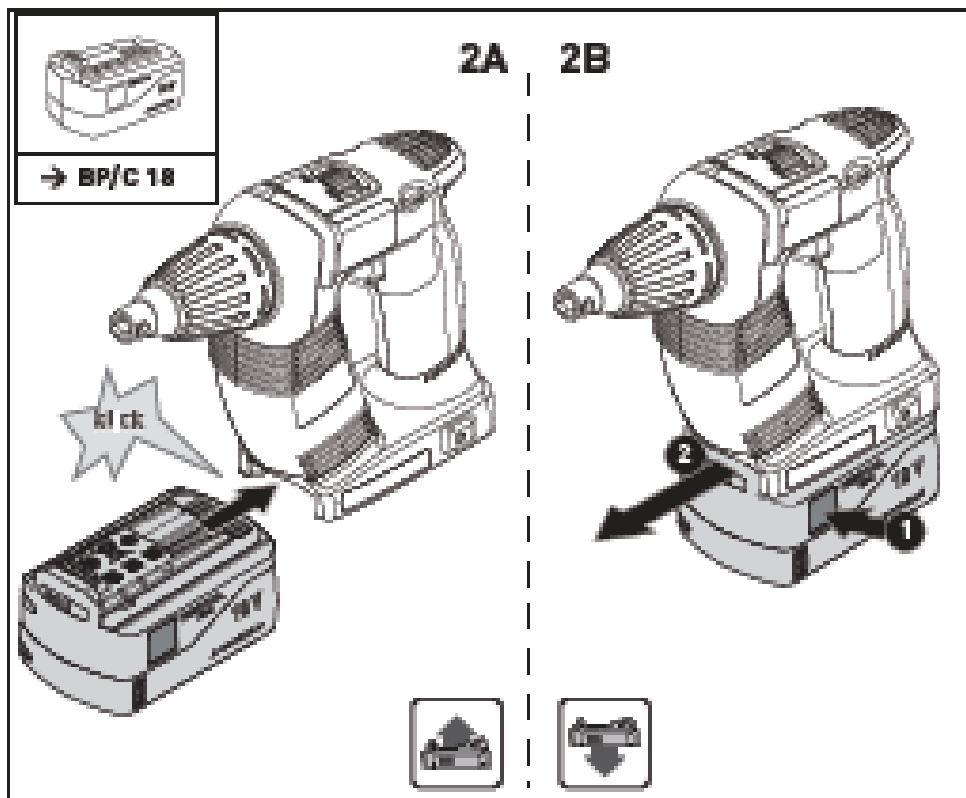
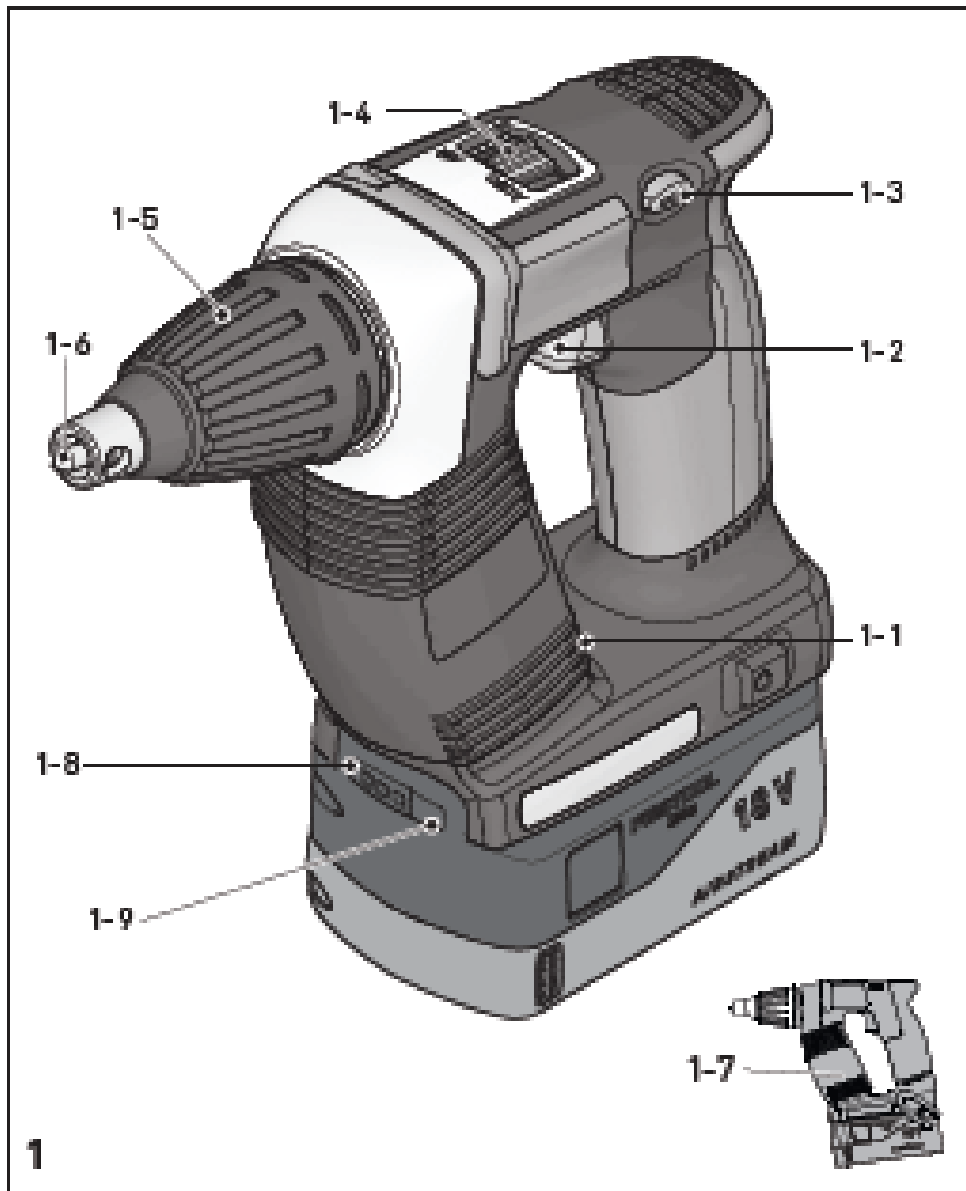
**DWC 18-2500**  
**DWC 18-4500**

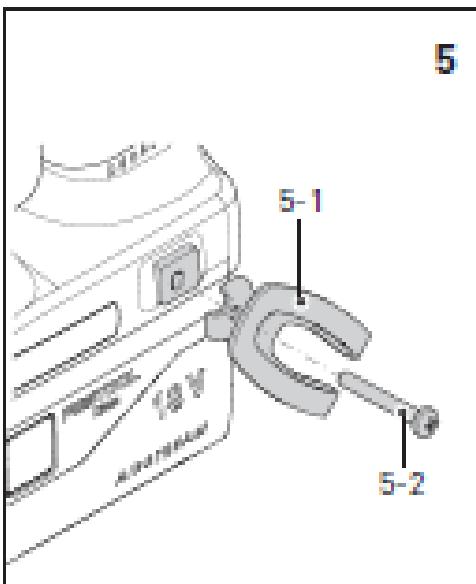
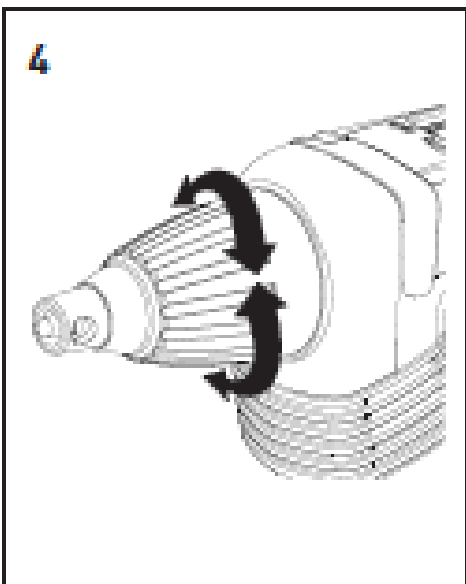
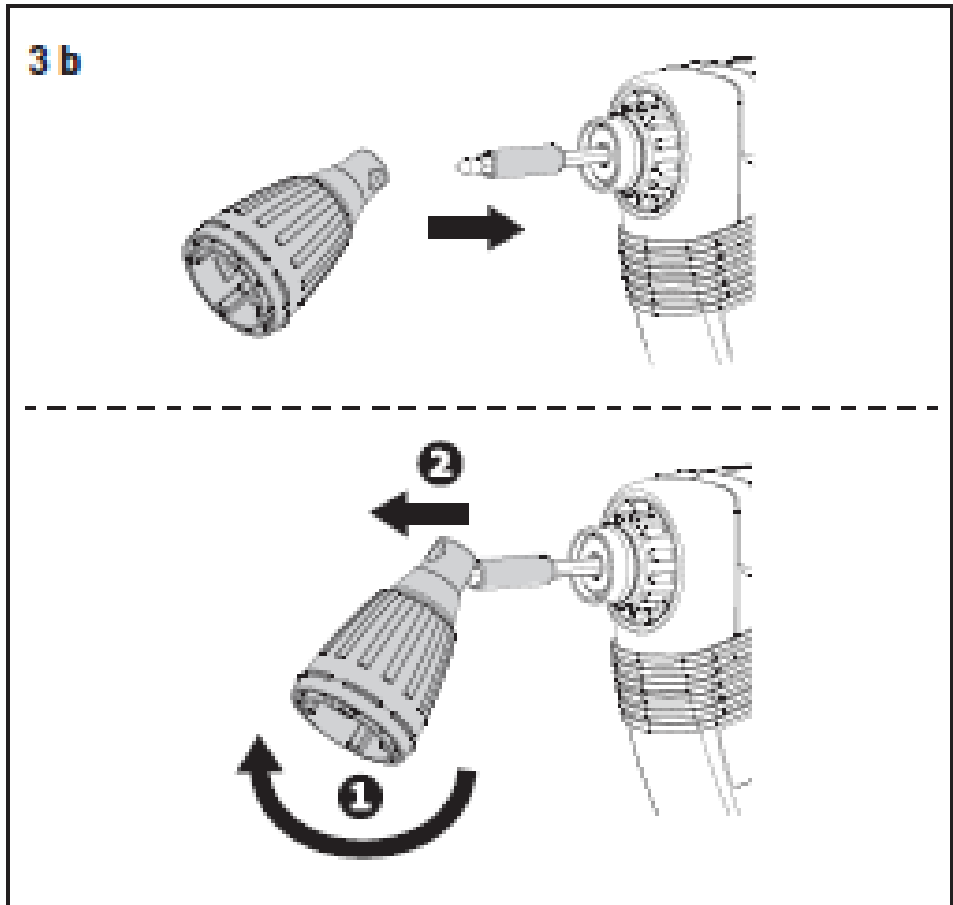
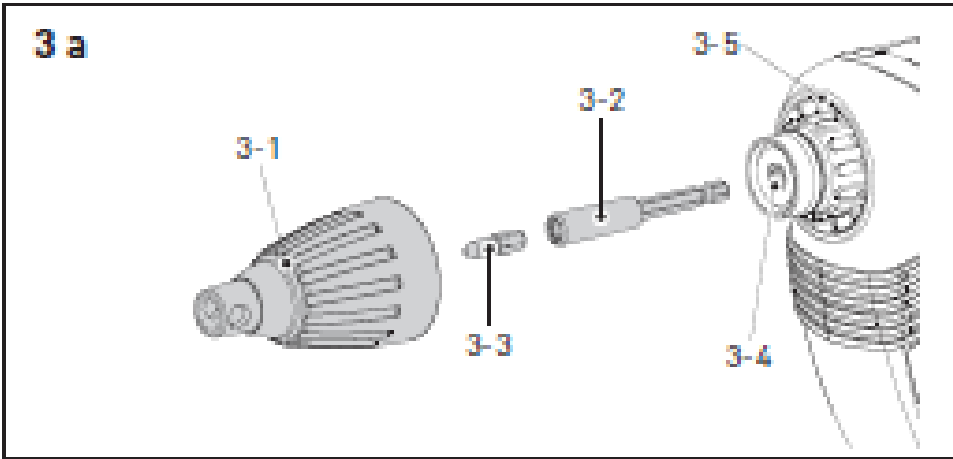


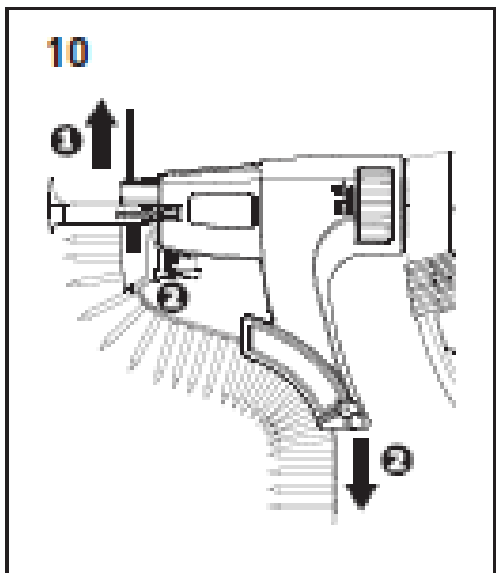
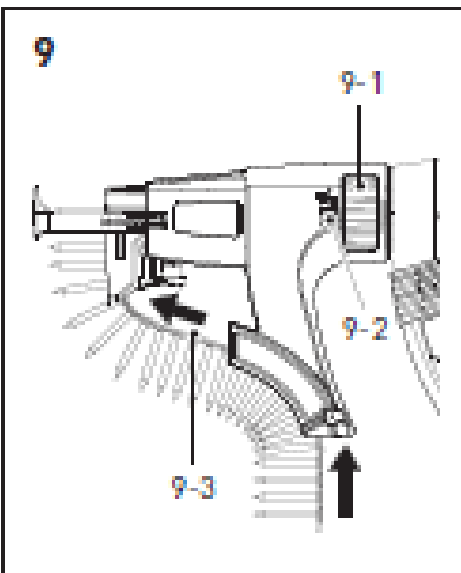
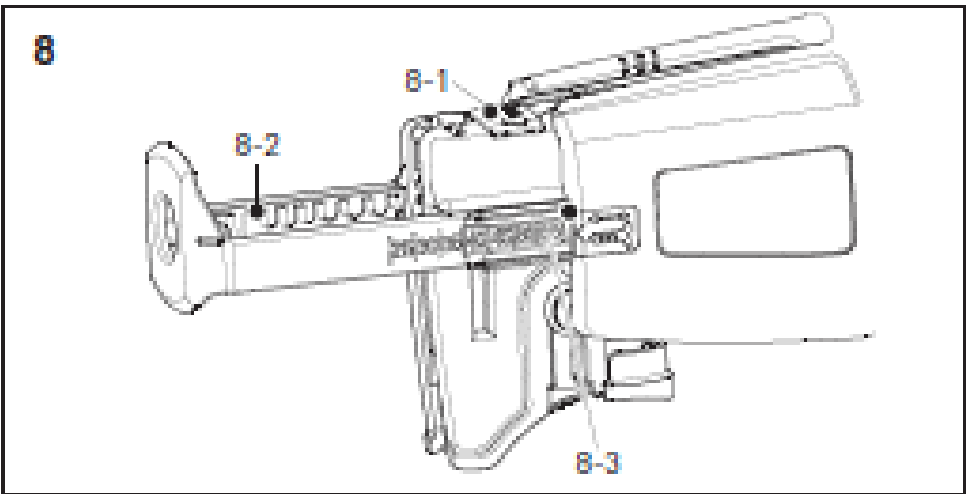
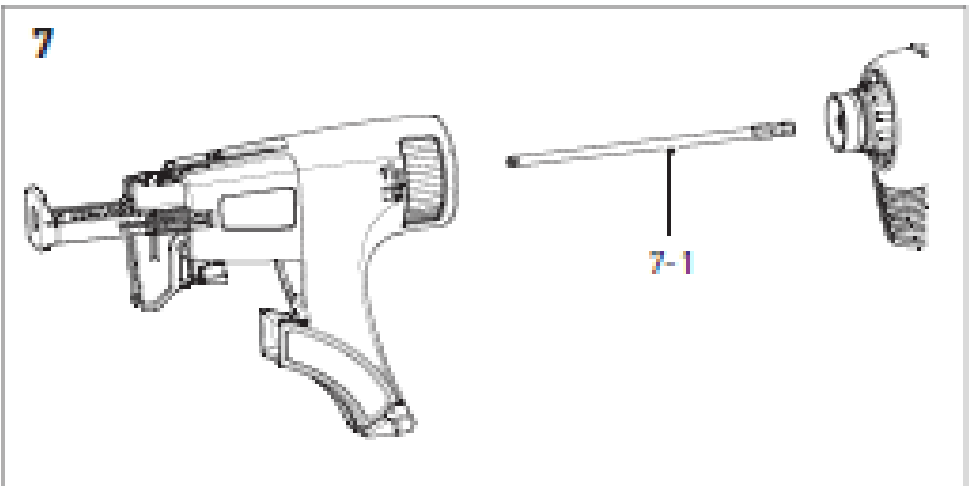
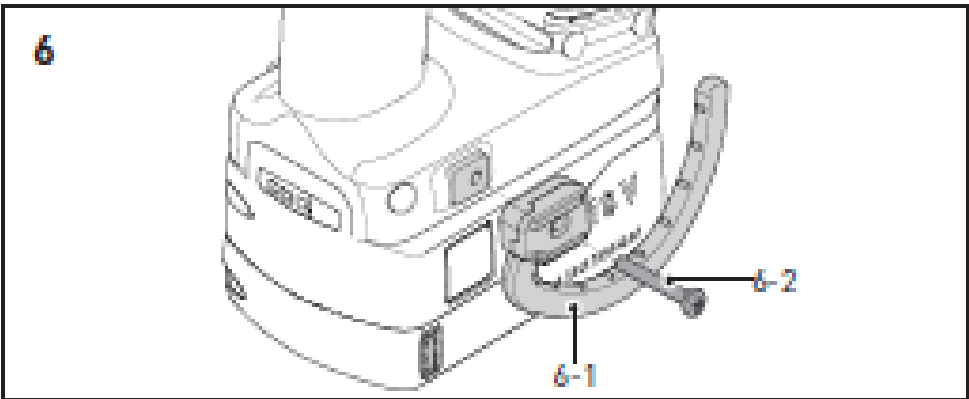
Festool GmbH  
Wertstraße 20  
D-73240 Wendlingen  
+49 (0)7024/804-0  
[www.festool.com](http://www.festool.com)

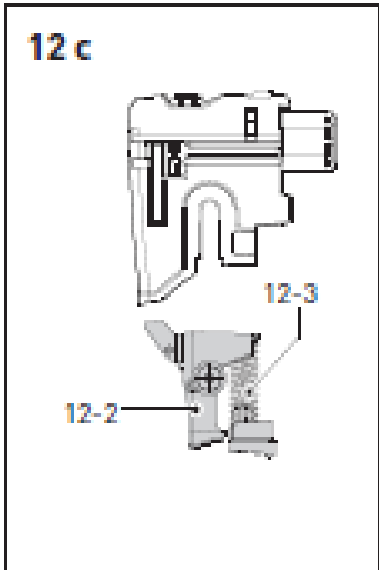
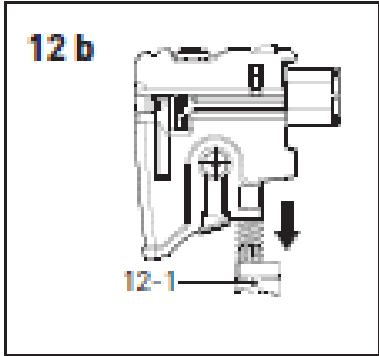
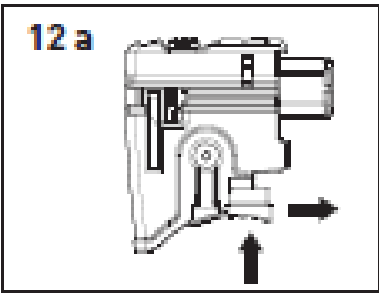
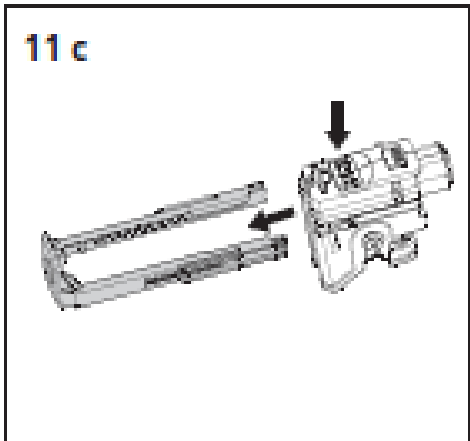
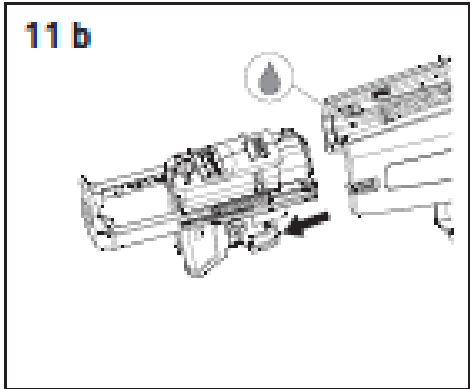
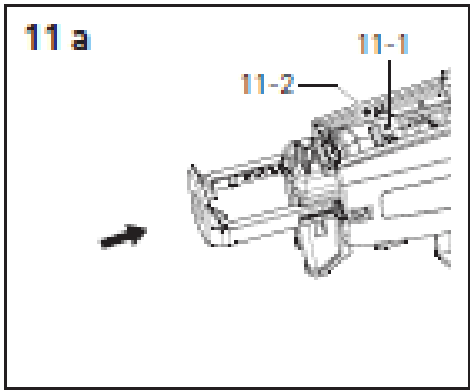


720910\_A / 2019-05-06









UA

**Декларація про відповідність нормативним документам ЄС:** Ми заявляємо з повною відповідальністю, що цей виріб задовольняє таким нормам або нормативним документам:

2006/42/EC, 2014/30/EU, 2011/65/EU

EN 62841-1:2015+AC:2015, EN 62841-2-2:2014+AC:2015, EN 55014-1:2017, EN 55014-2:2015, EN 50581:2012

**CE Festool GmbH**

Wertstr. 20, D-73240 Wendlingen Germany  
Wendlingen, 30.04.2019

ppa. 

Markus Stark

Керівник з розроблення виробів

i. A. 

Ralf Brandt

Керівник з відповідності продукції

У заданому діапазоні серійних номерів (S-Nr.) від 40000000 до 49999999



## Зміст

- 1 Умовні позначки .....
- 2 Вказівки щодо техніки безпеки .....
- 3 Застосування за призначенням .....
- 4 Технічні характеристики ...
- 5 Складники інструмента .....
- 6 Підготовка до роботи .....
- 7 Акумулятор .....
- 8 Налаштування .....
- 9 Затискний пристрій, насадки .....
- 10 Робота з електроінструментом .....
- 11 Технічне обслуговування та регламентні роботи .....
- 12 Охорона довкілля .....
- 13 Загальні вказівки .....

## 1 Умовні позначки



Засторога щодо небезпеки загального характеру



Засторога щодо небезпеки ураження електричним струмом



Прочитайте Настанову з експлуатації та інструкції щодо техніки безпеки!



Користуйтеся захисними навушниками!



Працюйте в захисних окулярах!



Не викидайте разом з побутовими відходами!



Маркування "CE": Підтвердження відповідності електроінструмента основним вимогам Директив ЄС



Інструкція, рекомендація



Інструкція щодо

використання



Встановлення акумулятора



Витягування акумулятора

## 2 Вказівки щодо техніки безпеки

### 2.1 Загальні вказівки щодо техніки безпеки для електроінструментів



**Обережно! Прочитайте всі вказівки щодо техніки безпеки та рекомендації.**

Невиконання наведених вказівок та рекомендацій може призвести до ураження електричним струмом, пожежі та/ або спричинити тяжкі травми.

### **Зберігайте усі вказівки щодо техніки безпеки та інструкції для майбутнього користувача.**

Вживання у цих інструкціях і вказівках терміну "електроінструмент" поширюється на електроінструмент (з кабелем електроживлення від електромережі) та на електроінструмент, живлення якого здійснюється від акумуляторних батарей (без кабелю електроживлення від електромережі).

**Дотримуйтеся вказівок, наведених у Настановах з експлуатації зарядного пристрою та акумулятора.**

### 2.2 Вказівки щодо техніки безпеки під час роботи з інструментом

– Під час виконання робіт поблизу прихованої електропроводки тримайте електроінструмент тільки за ізольовані поверхні рукоятки. Під час контактування із струмоведучим проводом елементи інструмента можуть опинитися під напругою і призвести до ураження

електричним струмом.

- **Використовуйте відповідні детектори для виявлення прихованої електропроводки, газо- і водопроводів, або залучіть до роботи фахівців місцевої компанії енергопостачання.**

Контактування змінного інструмента з електропроводкою може спричинити ураження електричним струмом або призвести до запалювання. Пошкодження газопроводу може призвести до вибуху. Випадкове попадання шурупа у водопровідну трубу стане причиною матеріального збитку.



- **Користуйтеся відповідними засобами індивідуального захисту:** захисними навушниками і захисними окулярами.



**Увага! Можливі блокування електроінструмента і раптова віддача!** негайно вимкніть!

- **Міцно тримайте електроінструмент у руці. Відрегулюйте швидкість обертання під час загвинчування. Будьте готові до появи високого реактивного (зворотного) моменту,** який може спричинити обертання інструмента і стати причиною травмування.
- **Не використовуйте електроінструмент під дощем або у вологому приміщенні.** Попадання вологи всередину електроінструмента може призвести до короткого замикання і запалювання.
- Не стопоріть головний вимикач у натиснутому положенні!
- В результаті з'єднання приставки-магазину і шуруповерта утворюється інструмент, під час

роботи з яким потрібно дотримуватися правил техніки безпеки під час поводження з шуруповертами для роботи з гіпсокартоном.

- **Не використовуйте блоки електроживлення або акумулятори сторонніх виробників для електроживлення акумуляторного інструмента. Не використовуйте зарядні пристрої сторонніх виробників для заряджання акумуляторів.** Використання приладдя, не рекомендованого виробником, може призвести до ураження електричним струмом та/або тяжких травм.

### 2.3 Рівні шуму

Типові значення, визначені згідно з EN 62841, такі.

#### DWC 18-2500

Рівень звукового тиску  $L_{PA} = 67$  дБА

Рівень потужності звукових коливань  $L_{WA} = 78$  дБА

Невизначеність  $K = 3$  дБ

#### DWC 18-4500

Рівень звукового тиску  $L_{PA} = 72$  дБА

Рівень потужності звукових коливань  $L_{WA} = 83$  дБА

Невизначеність  $K = 3$  дБ



**Увага**

**Шум, що виникає під час виконання робіт**

**Пошкодження органів слуху**

► Користуйтеся захисними навушниками

Коефіцієнт емісії коливань  $a_h$  (сума векторів трьох напрямків) і невизначеність  $K$ , розраховані згідно з EN 62841, мають такі значення:

DWC 18-2500  $a_h \leq 2,5$  м/с<sup>2</sup>  
 $K = 2$  м/с<sup>2</sup>

DWC 18-4500  $a_h \leq 2,5$  м/с<sup>2</sup>  
 $K = 2$  м/с<sup>2</sup>



Вказані значення рівня шуму/вібрації:

- слугують для порівняння інструментів;
- можуть використовуватися також для попереднього оцінювання шумового і вібраційного навантаження під час роботи;
- відображають основні сфери застосування електроінструмента.



#### Увага

**Фактичні рівні шуму та вібрації можуть відрізнятися від наведених у цьому документі значень. Це залежить від умов використання електроінструмента і від оброблюваного матеріалу.**

- Необхідно оцінити вплив шуму за реальних умов експлуатації з урахуванням усіх етапів виробничого циклу.
- Відповідних заходів щодо охорони здоров'я працівників потрібно вживати виходячи з результатів оцінювання шумового впливу за реальних умов експлуатації.

### 3 Використання за призначенням

Шуруповерт для гіпсокартону призначено для таких видів робіт:

#### **DWC 18-2500**

- Кріплення гіпсоволокнистих листів до металевих і дерев'яних каркасів шурупами, що швидко загвинчуються, з фрезерувальними насічками.

### 4 Технічні характеристики

- Кріплення ДСП/ДВП до дерев'яної обрешітки відповідними шурупами/саморізами діаметром 5 мм.

#### **DWC 18-4500**

- Кріплення гіпсоволокнистих листів до металевих профілів (товщиною не більше ніж 0,88 мм) шурупами, що швидко загвинчуються, з дрібною різьбою.
- Кріплення гіпсокартонних листів до металевих профілів (товщиною не більше ніж 2,25 мм) шурупами, що швидко загвинчуються, із свердловидним наконечником.
- Кріплення гіпсокартонних листів до дерев'яної обрешітки шурупами, що швидко загвинчуються, з крупною різьбою.

Інструмент призначено для професійного використання.

Електроінструмент призначено для використання з акумуляторами Festool серії BP одного класу за напругою.



Відповідальність за пошкодження, в тому числі за знос внаслідок інтенсивного використання в промисловій сфері, або за травмування несе користувач.

Акумуляторний шуруповерт для гіпсокартону	DWC 18-2500	DWC 18-4500
Робоча напруга	18 В	18 В
Швидкість обертання в режимі холодного ходу*	0 – 2500 об./хв	0 – 4500 об./хв
Крутильний момент (жорсткий/м'який матеріал)	7/18 Н·м	5/14 Н·м
Затискний патрон	¼" DIN 3126/ ISO 1173	¼" DIN 3126/ ISO 1173
Максимальна довжина шурупів	55 мм	55 мм
Маса згідно з процедурою ЕРТА 01:2014 (з акумулятором і приставкою-магазином)		2 кг
Маса без акумулятора		1,2 кг
Маса з обмежувачем глибини без акумулятора		1,3 кг

\* Дані щодо швидкості обертання вказано для повністю зарядженого акумулятора.

## 5 Складники інструмента

- [1-1] Відсік для біт
- [1-2] Кнопка вмикання/вимикання
- [1-3] Перемикач реверсу
- [1-4] Перемикач AUTO/MAN (автоматичного/ручного режимів)
- [1-5] Обмежувач глибини
- [1-6] Біта
- [1-7] Ізольовані поверхні рукоятки (ділянку виділено сірим фоном) Ізольовані поверхні рукоятки (ділянку виділено сірим фоном)
- [1-8] Кнопка індикації рівня зарядженості на акумуляторі
- [1-9] Індикатор рівня зарядженості

Окремі зображені або описувані елементи приладдя до комплекту постачання не входять.

Ілюстрації подано на початку Настанови з експлуатації.

## 6 Підготовка до роботи

### 6.1 Заміна акумулятора Встановлення акумулятора [2A] Виймання акумулятора [2B]

Акумулятор під час постачання готовий до роботи, його додаткове заряджання можливе в будь-який час.

- ❗ Докладну інформацію щодо акумулятора і зарядного пристрою подано у відповідних Настановах з експлуатації.

## 7 Налаштування



**Увага**

## Небезпека травмування

- ▶ Виконуйте налаштування тільки на вимкненому електроінструменті!

### 7.1 Перемикання напрямку обертання [1-3]

- Зсування перемикача ліворуч відповідає обертання вправо
- Зсування перемикача праворуч відповідає обертання вліво

## 8 Затискний пристрій, насадки



**Увага**

### Небезпека травмування

- ▶ Перед будь-якими роботами на електроінструменті виймайте з нього акумуляторний блок!

### 8.1 Утримувач біт

Утримувач забезпечує швидку заміну біт



**Увага**

### Небезпека травмування таким, що сильно нагрівається, і гострим робочим інструментом

- ▶ Не використовуйте такі, що затупилися, і несправні робочі інструменти.
- ▶ Працюйте в захисних рукавичках.
- ▶ Встановіть перемикач [1-4] в положення MAN (ручний режим).
- ▶ Вставте утримувач біт [3-2] в затискний патрон [3-4] до фіксації.
- ▶ Вставте біту [3-3] в утримувач.
- ▶ Після цього встановіть обмежувач глибини на корпусі редуктора, як описано у відповідному пункті.

### Зняття утримувача біт

- ▶ Зніміть обмежувач глибини, як описано у відповідному пункті.
- ▶ Витягніть утримувач біт з затискного патрона, приклавши

достатнє зусилля.

## 8.2 Заміна біти

Для заміни біти [1-6] можна використовувати обмежувач глибини [1-5].

- ▶ Для цього встановіть обмежувач глибини на біту, як показано на рисунку [3b].
- ▶ Нахилиючи обмежувач, одночасно витягуючи біту.
- ▶ Після цього вставте нову біту в утримувач.

## 9 Робота з інструментом

### 9.1 Вмикання/вимикання [1-2]

❗ Інструмент не запускається, якщо натиснути тільки на кнопку [1-2] – це не є несправністю в інструменті!

❗ Після завертання на задану глибину інструмент вимикається автоматично!

Інструмент можна вмикати різними способами:

#### а)

- ▶ За допомогою перемикача реверсу [1-3] встановіть режим правого обертання інструмента.
- ▶ Переведіть перемикач [1-4] в положення MAN (ручний режим).
- ▶ Для ввімкнення інструмента натисніть на перемикач [1-2] та одночасно притисніть шуруп бітою.

*Натисканням на кнопку вмикання [1-2] можна плавно змінювати швидкість обертання.*

#### б)

- ▶ За допомогою перемикача реверсу [1-3] встановіть режим правого обертання інструмента.
- ▶ Переведіть перемикач [1-4] в положення AUTO (автоматичний режим).
- ▶ Для ввімкнення інструмента притисніть шуруп бітою.

*Натискати на кнопку вмикання [1-2] не потрібно! Максимальну швидкість*

*обертання  
автоматично.*

*налаштовано*

#### с)

- ▶ За допомогою перемикача реверсу [1-3] встановіть режим лівого обертання інструмента.

- ▶ Ввімкніть інструмент натисканням на кнопку [1-2].

Перемикач AUTO/MAN (автоматичного/ручного режимів) [1-4] може знаходитися в будь-якому положенні.

*Натисканням на кнопку вмикання [1-2] можна плавно змінювати швидкість обертання.*

❗ В режимі лівого обертання шуруповерт для гіпсокартону запускається натисканням на кнопку [1-2] без додаткового натискання на біту.

❗ З цієї причини для викручування шурупів знімати обмежувач глибини не потрібно.

Повертанням обмежувача глибини [1-5] можна налаштовувати глибину завертання, як показано на рисунку [4]. Точність налаштування становить приблизно  $\pm 0,1$  мм.

Ліве обертання Шуруп закручується впотай на більшу глибину

Праве обертання Шуруп закручується впотай на меншу глибину

Виконайте пробне закручування, за потреби відкоригуйте глибину.

### Встановлення обмежувача глибини

- ▶ Встановіть обмежувач глибини [3-1] на корпус [3-5] редуктора.

- ▶ Після цього насадіть його з зусиллям до характерного клацання фіксації.

### Зняття обмежувача глибини

- ▶ Зніміть обмежувач глибини з корпусу редуктора, з зусиллям потягнувши за нього.

### 9.3 Крючок для підвішування і затискач-утримувач на ремінь

Затискач-утримувач на ремінь дає змогу закріплювати інструмент на робочому одязі (на ремені). За допомогою гвинта [5-2] затискач можна монтувати з лівого або правого боку на інструменті, тому він придатний для використання як правшами, так і лівшами (див. рисунок [5]).

Інструмент оснащено крючком [6-1] для підвішування за наявності такої потреби. За допомогою гвинта [6-2] крючок можна монтувати з лівого або правого боку на інструменті (див. рисунок [6]).

### 9.4 Приставка-магазин

Приставка-магазин дає змогу працювати без перерв тривалий час.

#### Встановлення приставки-магазину

- ▶ Згідно з описом, поданим у розділі 8, зніміть обмежувач глибини [3-1] на утримувачі біт [3-2] разом з бітою.
- ▶ Переведіть перемикач [1-4] в положення MAN (ручний режим).
- ▶ Вставте довгу біту [7-1] в затискний патрон [3-4] до фіксації.
- ▶ Після цього встановіть приставку-магазин на корпусі редуктора. Приставка-магазин має фіксувати з характерним клацанням.
- ▶ Приставку-магазин можна позиціонувати з кроком 30°.

#### Зняття приставки-магазину

- ▶ Зніміть приставку-магазин з корпусу редуктора, з зусиллям потягнувши за неї.

#### Регулювання довжини шурупа

- ▶ Натискаючи на кнопку [8-1], можна засувати і висувати обмежувач глибини [8-2], щоб налаштувати машинку під довжини шурупів, які закручують.

*Встановлену довжину шурупа видно на бокових сторонах обмежувача глибини [8-3].*

#### Закладання стрічки шурупів

- ▶ Спочатку протягніть стрічку [9-3] через нижній напрямний пристрій магазину, а потім протягніть її в напрямний пристрій каретки таким чином, щоб шуруп закріпився в своєму робочому положенні.

Злегка потягнувши за стрічку, переконайтеся в її правильній і надійній посадці.

Перевірте, чи знаходиться перший шуруп на осі завертання (див. рисунок [9]).

- ▶ За допомогою регульовального маховика [9-1] встановіть необхідну довжину закручування.
- ▶ Під час правого обертання шурупи закручуються впотай на більшу глибину, ніж під час лівого обертання. На індикаторі [9-2] можна зчитати поточне налаштування.

Виконайте пробне закручування, за потреби відкоригуйте глибину за допомогою регульовального маховика [9-1]. Будь-яке змінювання налаштування відповідає зміщенню упору на  $\pm 0,1$  мм.

- ⓘ Закручування рекомендовано проводити в автоматичному режимі (див. п. 9.1 b).

#### Витягування стрічки шурупів

- ▶ Просто витягніть стрічку з шурупами вгору (рисунок [10] ①) або, натискаючи на важіль для транспортування, витягніть стрічку донизу (рисунок [10] ②)

## 10 Вказівки щодо експлуатації

- Тримати приставку-магазин у зоні обмежувача довжини не допускається!
- Кожну операцію закручування потрібно доводити до кінця.

- Переривання процесу закручування або натискання в ході його перебігу можуть призвести до функціональних збоїв інструмента.
- Стрічки шурупів допускається замінювати тільки після повної зупинки інструмента.
- Категорично заборонено використовувати приставку-магазин у бідь-який інший спосіб, ніж той, який описано в цій Настанові з експлуатації.
- Використовуйте тільки оригінальні насадки-біти.
- Використовуйте тільки оригінальні шурупи в стрічках.
- Зберігайте стрічки з шурупами в оригінальній упаковці.
- Закручуйте шурупи тільки під прямим кутом до поверхні листа.

### 10.1 Технічне обслуговування приставки-магазину

Приставка-магазин, як правило, не потребує технічного обслуговування. Після тривалої роботи рекомендовано продувати її стисненим повітрям.

Приставка-магазин дозволено змащувати в зоні напрямної каретки (див. рисунок [11b]).

Для видалення забруднень приставку-магазин дозволено розбирати згідно з поданим нижче описом.

Перед видаленням забруднень витягніть стрічку з шурупами з магазину, як описано в пункті "Витягування стрічки шурупів".

Зніміть приставку-магазин з шурупверта для гіпсокартону.

#### Зняття каретки

- ▶ Запресуйте обмежувач глибини [8-2] в корпус таким чином, щоб кнопка фіксації [11-1] знаходилася на рівні мітки для знімання каретки [11-2] (див. рисунок [11a]).
- ▶ Натисніть на кнопку фіксації [11-1] і одночасно витягніть

каретку з магазину (див. рисунок [11b]).

- ▶ Натисніть на кнопку [8-1] і одночасно розблокуйте обмежувач глибини (див. рисунок [11c]).

#### Зняття важеля для транспортування

- ▶ Натисніть на кнопку [12-1] і одночасно зсуньте її в напрямку стрілки (див. рисунок [12a]).
- ▶ Витягніть розблоковану кнопку [12-1] (рисунок [12b]) разом з важелем для транспортування [12-2] і пружиною [12-3] з каретки (див. рисунок [12c]).
- ▶ Видаліть забруднення з окремих частин, замініть дефектні або зношені деталі, після чого здійсніть монтування у зворотній послідовності.



Під час наступного встановлення важеля для транспортування в каретку пильнуйте за правильною посадкою пружини [12-3] у важелі. Неправильне монтування може призвести до збою в подаванні стрічки шурупів.

### 10.2 Звукові сигнали

Попереджувальний звуковий сигнал подається і дріль вимикається в таких випадках:



реер — —

- Акумулятор розряджено або ж дріль працює з перевантаженням.
- ▶ Зніміть акумулятор.
- ▶ Зменште навантаження на дріль.



реер реер —

- Дріль перегріто.
- ▶ Після охолодження дрилі роботу можна відновити



## реер реер реер

- Літій-іонний акумуляторний блок перегріто або ж він несправний.
- ▶ Перевірте працездатність, коли акумуляторний блок остигне, користуючись зарядним пристроєм.

## 11 Регламентні роботи та технічне обслуговування



### Засторога

#### Небезпека травмування, ураження електричним струмом

- ▶ Перед проведенням будь-яких регламентних робіт і технічним обслуговуванням обов'язково витягуйте акумулятор з інструмента.
- ▶ Усі роботи з технічного обслуговування і ремонту, які вимагають відкриття корпусу двигуна, можуть виконуватися тільки авторизованою майстернею сервісної служби.



**Сервісне обслуговування і ремонт** мають виконуватися тільки фахівцями компанії-виробника або в сервісній майстерні. Адресу найближчої майстерні наведено за адресою [www.festool.ru/сервис](http://www.festool.ru/сервис).



Використовуйте тільки оригінальні запасні частини Festool; номери для замовлень наведено за адресою [www.festool.ru/сервис](http://www.festool.ru/сервис).

Для забезпечення циркуляції повітря вентиляційні прорізи в корпусі двигуна мають постійно бути відкритими і чистими.

Не допускайте забруднення приєднувальних контактів на електроінструменті, зарядному пристрої та акумуляторі.

## 12 Охорона довкілля



### Не утилізуйте електроінструмент разом з побутовими відходами!

Забезпечте безпечну для довкілля утилізацію інструмента, приладдя та упаковки. Дотримуйтеся чинних національних нормативних документів.

**Тільки для країн ЄС:** відповідно до Директиви ЄС щодо електричного та електронного обладнання, а також гармонізованих національних стандартів, електроінструменти, що відпрацювали свій термін, потрібно утилізувати окремо і направляти на екологічно безпечне перероблення.

### Інформація щодо Директиви REACH:

[www.festool.com/reach](http://www.festool.com/reach).

## 13 Загальні вказівки

### 13.1 Bluetooth®

Логотипи "Bluetooth®" є зареєстрованими товарними знаками компанії Bluetooth SIG, Inc., і будь-яке використання цих знаків компанією TTS Tooltechnic Systems AG & Co. KG та, відповідно, компанією Festool можливе лише за наявності ліцензії.

## **ОФИЦИАЛЬНЫЙ ДИЛЕР В УКРАИНЕ:**

[storgom.ua](https://storgom.ua)

## **ГРАФИК РАБОТЫ:**

Пн. – Пт.: с 8:30 по 18:30

Сб.: с 09:00 по 16:00

Вс.: с 10:00 по 16:00

## **КОНТАКТЫ:**

+38 (044) 360-46-77

+38 (066) 77-395-77

+38 (097) 77-236-77

+38 (093) 360-46-77

Детальное описание товара: <https://storgom.ua/product/festool-137745.html>

Другие товары: <https://storgom.ua/akkumulyatornyye-shurupoverty.html>