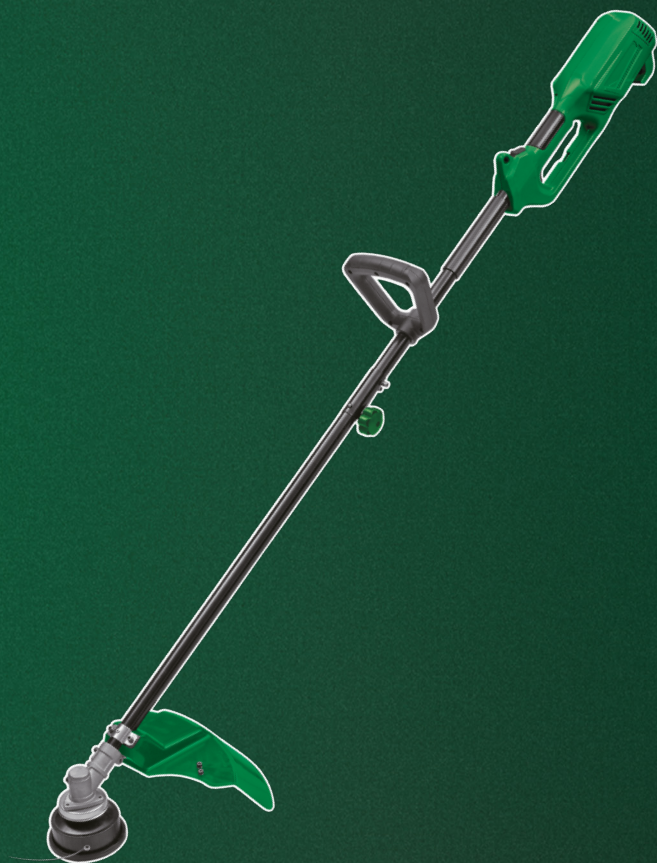


# APRO

## ТРИМЕР ЕЛЕКТРИЧНИЙ



**Інструкція з експлуатації**

**ET1400**



**ЗМІСТ**

Опис виробу і зовнішній вигляд	4
Комплектація	6
Технічні дані	6
Правила безпеки	7
Експлуатація	9
Контроль перед запуском	12
Вмикання та вимикання тримера	12
Робота	12
Технічне обслуговування	15
Загальні положення	15
Заміна ліски в шпудлі	17
Перевірка справності елементів управління	18
Транспортування	18
Зберігання	19
Утилізація	19
Можливі несправності та шляхи їх усунення	20
Гарантійні зобов'язання	21

### Шановний покупець!

Ми висловлюємо Вам свою подяку за вибір продукції ТМ «APRO».

Продукція ТМ «APRO» виготовлена за сучасними технологіями, що забезпечує її надійну роботу протягом тривалого часу за умови дотримання правил експлуатації і заходів безпеки.

Тример електричний APRO ET1400 за своєю конструкцією та експлуатаційними характеристиками відповідає вимогам нормативних документів України, а саме: ДСТУ EN 786-2002;



**Уважно вивчіть дане керівництво перед початком використання виробу.**

Дане керівництво містить всю інформацію про виріб, необхідну для його правильного використання, обслуговування та регулювання, а також необхідні заходи безпеки під час його використання.

Дбайливо зберігайте це керівництво і звертайтеся до нього в разі виникнення питань з експлуатації, зберігання і транспортування виробу.

У разі виникнення будь-яких претензій до продукції або необхідності отримання додаткової інформації, а також проведення технічного обслуговування і ремонту, підприємством, яке приймає претензії є ТОВ «Аврора-трейд Україна», м. Харків, вул. Клочківська 244. Гаряча лінія: 0 800 307 207.

У той же час слід розуміти, що керівництво не описує абсолютно всі ситуації, можливі під час застосування виробу. У разі виникнення ситуацій, які не описані в цьому керівництві, або у разі необхідності отримання додаткової інформації, зверніться до найближчого сервісного центру ТМ «APRO».

Продукція ТМ «APRO» постійно вдосконалюється і, у зв'язку з цим, можливі зміни, що не порушують основні принципи управління, зовнішній вигляд, конструкцію, комплектацію та оснащення виробу, так і зміст цього керівництва без повідомлення споживачів. Всі можливі зміни спрямовані тільки на покращення і модернізацію виробу.

## 1. ОПИС ВИРОБУ І ЗОВНІШНІЙ ВИГЛЯД

Це ручний моторизований виріб з верхнім розташуванням електричного двигуна, який має використовуватись:

для скошування трави на невеликих площах;

для скошування трави в неефективних для роботи колісною газонокосаркою місцях – біля дерев, кущів, парканів, стовпів або на місцевості, що має нерівний рельєф зі схилами;

для зрізання очерету, бур'яну та кущів, діаметр стовбурів яких не перевищує 20 мм.

За своєю конструкцією електричний тример відноситься до простих класичних механізмів (електричний двигун, вал, конічний редуктор, шпindel з встановленим на ньому ножем або шпулею з ліскою). Принцип дії виробу дуже простий: обертальний рух від електричного двигуна передається на вал. Конічний редуктор здійснює механічну передачу обертального моменту від валу на шпindel, на якому закріплений ніж або шпуля з ліскою.

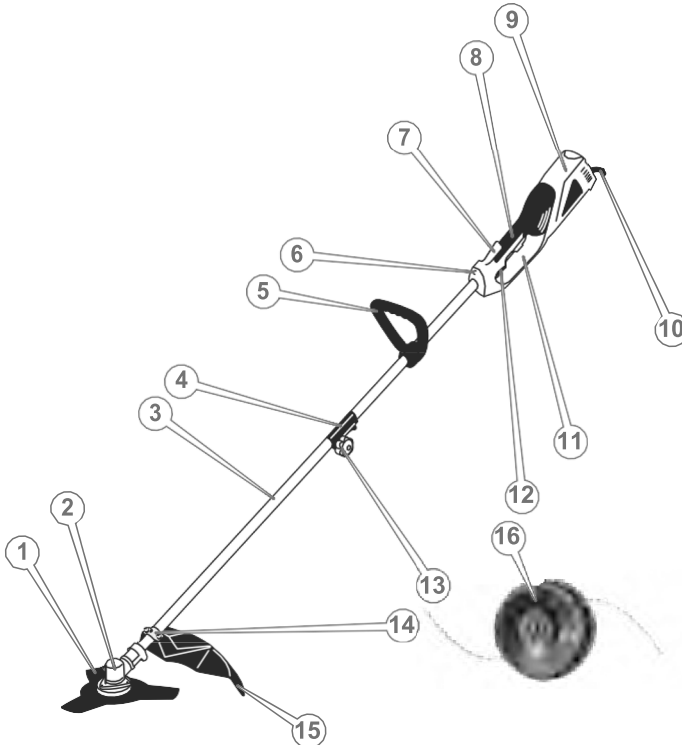
**Крім високих показників надійності і продуктивності електричний тример APRO ET1400 (далі за текстом - тример) наділений рядом інших переваг, до числа яких входять:**

- висока потужність;
- прямий вал;
- посилена роздільна штанга з двох частин для зручності транспортування;
- низький рівень вібрації;
- наплічний ремінь;
- шпуля з ліскою та ніж для косіння трави в комплекті.



**Завод-виробник залишає за собою право вносити у зовнішній вигляд, конструкцію, комплект поставки і інструкцію з експлуатації тримера незначні зміни, що не впливають на роботу виробу.**

**мал. 1**



### Специфікація до малюнка 1

1. Трипелюстковий ніж.
2. Конічний редуктор.
3. Штанга.
4. Стикувальний вузол.

5. Передня рукоятка.
6. Дужка для фіксації наплічного ремня.
7. Клавіша блокування від випадкового вмикання.
8. Задня рукоятка.
9. Електродвигун.
10. Мережевий кабель із вилкою.
11. Захисна дужка.
12. Клавіша вмикання.
13. Затискний «гвинт-баранчик».
14. Кронштейн кріплення захисного кожуха.
15. Захисний кожух з нерухомим ріжучим лезом.
16. Шпуля.

## 2. КОМПЛЕКТАЦІЯ

1. Тример електричний (силовий агрегат, штанга з конічним редуктором)
2. Передня рукоятка
3. Набір інструментів
4. Наплічний ремінь із карабіном
5. Комплект кріпильних виробів
6. Шпуля для ліски
7. Трипелюстковий ніж
8. Захисний кожух
9. Нерухомий ріжучий ніж
10. Набір інструментів для збирання тримера
11. Інструкція з експлуатації
12. Упаковка

## 3. ТЕХНІЧНІ ДАНІ

<b>Напруга, В</b>	220
<b>Частота струму, Гц</b>	50
<b>Потужність, Вт</b>	1 400
<b>Максимальна швидкість обертання, об/хв</b>	10 000
<b>Діаметр скошування ліскою, мм</b>	380
<b>Діаметр скошування ножом, мм</b>	255
<b>Діаметр ліски, мм</b>	1,6-2,0
<b>Вібраційне навантаження, м/с</b>	4,42
<b>Рівень звукової потужності, дБ</b>	96

#### 4. ПРАВИЛА БЕЗПЕКИ

##### Основні небезпечні фактори під час роботи тримером:

- каміння, гілки та інші сторонні предмети, які відскакують під час скошування;
- ніж або ліска, що обертаються;
- електричний струм.

##### Забороняється:

- Вмикати і експлуатувати виріб у разі хвороби, у стані стомлення, наркотичного або алкогольного сп'яніння, а також під впливом сильнодіючих лікарських препаратів, що знижують швидкість реакції та увагу.
- Вмикати і експлуатувати виріб особам, які не вивчили правила техніки безпеки та порядок експлуатації виробу.
- Вмикати і експлуатувати виріб дітям і підліткам, яким не виповнилося 18 років, за винятком учнів віком від 16 років, що навчаються роботі тримером під пильним наглядом інструкторів.
- Працювати тримером, утримуючи його однією рукою.
- Залишати виріб без нагляду при ввімкненому електричному двигуні.
- Вмикати і експлуатувати виріб при наявності будь-яких пошкоджень, з ненадійно закріпленими частинами і деталями.
- Встановлювати на виріб ніж або шпулю з ліскою, що мають пошкодження.
- Експлуатувати тример без захисного кожуха, а також із пошкодженим захисним кожухом.
- Використовувати армовану металевим сердечником ліску, металевий дріт, електричний провід, трос замість ліски.
- Торкатися тримера мокрими руками.
- Використовувати ножі заводського виготовлення.
- Використовувати ножі з меншим або більшим посадковим отвором.
- Встановлювати ножі, які не призначені для використання на тримері.
- Проводити несанкціонований ремонт, розкриття компонентів або спробу модернізації виробу.
- Використовувати виріб не за призначенням.



***Під час перерви в роботі, перед переміщенням, перевіркою стану та технічним обслуговуванням виробу, від'єднайте тример від джерела електроживлення.***

Перед початком роботи тримером перевірте справність ножа або шпулі з ліскою, захисного кожуха, елементів управління.

Перевірте територію, на якій ви плануєте працювати, на наявність сторонніх предметів: каміння, металу, скла, пластмасових і дерев'яних предметів.

Перевірте затяжку всього зовнішнього кріплення, при необхідності підтягніть. Всі передбачені конструкцією складові та захисні елементи повинні бути на штатних місцях.

Не використовуйте виріб, якщо пошкоджена ізоляція мережевого кабелю та по-

довжувача, уникайте зрощування кабелів, використовуйте цільні кабелі відповідної довжини та перетину. Перед початком роботи перевіряйте стан мережевого кабелю, а також подовжувача з метою виявлення обривів, пошкоджень, слідів зносу, не допускайте використання перегнутих, скручених або пошкоджених мережевого кабелю та кабелю подовжувача.

У разі використання подовжувача мережевого кабелю в бобіні – повністю розмотайте його, тому що намотаний на бобіну кабель може перегрітися та спалахнути. Щоб не допустити випадкового відключення мережевого кабелю від подовжувача, використовуйте додаткові кріплення вилки, наприклад різноманітні затискачі.

Розміщуйте подовжувач на безпечній відстані від тримера та поза зоною проведення робіт.

Рекомендується використовувати джерела електроживлення з автоматичними вимикачами.

З метою захисту від ураження електричним струмом уникайте торкання металевими частинами тримера заземлених предметів.

Перед включенням тримера та початком роботи переконайтеся, що ніж або шпуля з ліскою вільно обертаються і не торкаються сторонніх предметів.

Під час роботи завжди використовуйте засоби захисту обличчя та очей (вентильовану маску, окуляри), а також органів слуху (навушники, беруші). Надягайте міцні захисні чоботи або черевики з закритим носком і з підшовою, що не ковзає. Для захисту рук використовуйте щільні рукавиці. Обов'язково надягайте головний убір.

Утримайтесь від роботи тримером в умовах обмеженої видимості, при випаданні роси, під час дощу чи інших опадів.

Не працюйте в безпосередній близькості (менше 15 метрів) від місцезнаходження легкозаймистих матеріалів.

Не допускайте присутності сторонніх людей і тварин в зоні проведення робіт (в радіусі 15 метрів).

Не працюйте тримером із затупленим ножом і несправною шпулею з ліскою, тому що це підвищує ймовірність отримання травми.

Регулярно перевіряйте стан ножа і шпулі з ліскою.

Слідкуйте щоб тример завжди був у робочому стані. У разі виникнення будь-яких збоїв в роботі виробу (появи вібрації, підвищеного шуму, стукоту, полум'я, іскор) необхідно негайно знеструмити виріб, з'ясувати і усунути причину несправності. У разі, якщо своїми силами усунути несправність не виходить, зверніться до сервісного центру.



Не перевантажуйте електродвигун, після кожних 15 хв. неперервної роботи робіть 10 хв. перерви. При заміні ножа, ліски, або під час прибирання скошеної трави, обов'язково треба знеструмити виріб.



**Дана інструкція не може врахувати всіх випадків, які можуть виникнути в реальних умовах експлуатації тримера. Тому при роботі з виробом слід керуватися здоровим глуздом, бути уважним і акуратним.**

## 5. ЕКСПЛУАТАЦІЯ

### Складання виробу



**В цілях безпеки завжди зупиняйте двигун і знеструмлюйте виріб перед проведенням будь-яких із зазначених у цьому керівництві дій.**

1. Уважно ознайомтеся з даним керівництвом з експлуатації.
2. Дістаньте з пакувальної коробки виріб і всі його складові.
3. Покладіть тример на рівну поверхню.
4. Акуратно з'єднайте штангу, та надійно зафіксуйте. Закрутіть затискний « гвинт-баранчик».
5. Установіть на штангу передню рукоятку. Надійно затягніть чотири гвинти, використовуючи шестигранний ключ 5 мм, щоб рукоятка не проверталася. Переконайтеся в надійності та зручності кріплення рукоятки.
6. Встановіть нерухомий ріжучий диск на захисний кожух і надійно закрутіть гвинт, використовуючи викрутку.
7. Прикрутіть захисний кожух до кронштейну, який розташований на штанзі і надійно затягніть чотири гвинти, використовуючи шестигранний ключ 4 мм. Переконайтеся в надійності фіксації захисного кожуха на штанзі.



**Під час роботи тримером зі встановленим на нього ножом, захисний кожух розташуйте впритул до кінцевого редуктора. Під час роботи зі встановленою шпулею з ліскою, захисний кожух потрібно змістити вгору по штанзі на 8-10 см (в залежності від довжини ліски) від кінцевого редуктора.**

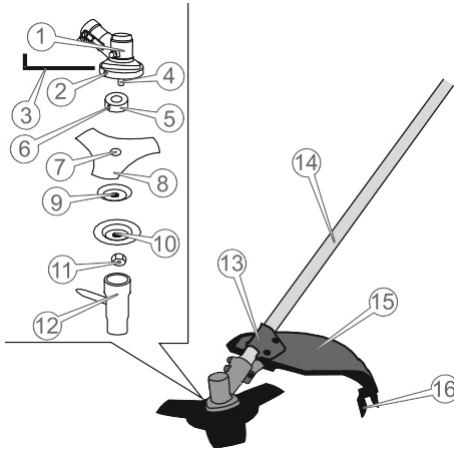
### Встановлення ножа (див. малюнок 2)

1. Установіть на шпindel (4) кінцевого редуктора (1) шліцьову привідну шайбу з посадковою сходинкою (5) таким чином, щоб стопорний отвір (2) кінцевого редуктора збігався зі стопорним отвором (6) на шліцьовій привідній шайбі.
2. Вставте в стопорний отвір (2) кінцевого редуктора (1) шестигранний ключ (3), щоб шпindel (4) не міг обертатися.
3. Установіть на шпindel (4) ніж (8) таким чином, щоб посадкова сходинка шліцьової привідної шайби (5) увійшла в посадковий отвір ножа (7).



**Забороняється встановлювати на електрокосу ножі, які виготовлені не в заводських умовах, із меншим або більшим посадковим отвором.**

мал. 2



4. Надіньте на шпindel (4) тарілчасту шайбу (9), захисну тарілчасту кришку (10), і надійно закрутіть фіксуючу гайку (11) за допомогою Т-подібної комбінованої викрутки-ключа (12)

**ПРИМІТКА! Фіксуюча гайка має ліву різьбу.**

5. Вийміть шестигранний ключ (3) із стопорного отвору (2) кінцевого редуктора (1).
6. Переконайтеся у вірності та надійності встановлення ножа.



**Щоб уникнути травм під час монтажу та демонтажу ножа надягайте захисні рукавиці або рукавички, які виготовлені з міцного матеріалу.**

**Встановлення шпулі з ліскою** (див. мал. 3)



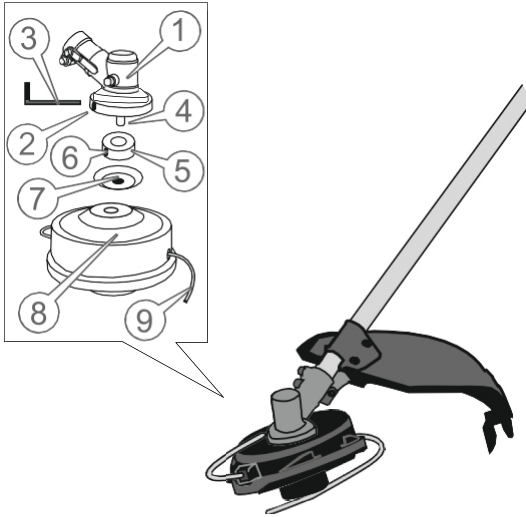
**Перед тим, як під'єднати шпулю, переконайтеся, що на котушку шпулі намотана достатня кількість ліски (9). Максимальна місткість котушки становить близько 8 м круглої ліски діаметром 1,6 мм. Довжина виходу ліски зі шпулі повинна становити 15-17 см.**

1. Установіть на шпindel (4) кінцевого редуктора (1) шліцеву приводну шайбу з посадковою сходиною (5) таким чином, щоб стопорний отвір (2) кінцевого редуктора співпав зі стопорним отвором (6) шліцевої приводної шайби.
2. Вставте в стопорний отвір (2) кінцевого редуктора (1) шестигранний ключ (3), щоб шпindel (4) не зміг обертатися.
3. Надіньте на шпindel (4), тарілчасту шайбу (7).
4. Від руки нагвинтіть на шпindel (4) шпулю з ліскою (8).

**ПРИМІТКА! Шпуля має ліву різьбу.**

5. Вийміть шестигранний ключ (3) із стопорного отвору (2) кінцевого редуктора (1).
6. Переконайтеся в правильності та надійності установки шпулі з ліскою.

мал. 3



### Встановлення і регулювання наплічного ременя

Для безпеки і зручності під час роботи електричною косою дуже важливо правильно відрегулювати наплічний ремінь таким чином, щоб тример був правильно збалансований в робочому положенні.



**Правильно збалансована посадка наплічного ременя, значно полегшує виконання робіт.**

### Регулювання наплічного ременя

1. Пристебніть карабіном наплічний ремінь до дужки (6) (див. мал. 1).
2. Надіньте ремінь на плече.
3. Відрегулюйте довжину наплічного ременя так, щоб фіксатор з карабіном знаходився на рівні стегна.



**Балансування тримера виконане правильно, коли ріжучий ніж або шпуля з ліскою знаходяться на відстані 10-20 см від поверхні землі.**

### Регулювання передньої рукоятки

Для забезпечення комфортної роботи тримера, дуже важливо правильно відрегулювати положення передньої рукоятки.

Правильне положення рук при роботі тримером: міцно тримаючись за обидві рукоятки, руки користувача повинні бути трохи зігнуті в ліктьовому суглобі.

## 5.1. КОНТРОЛЬ ПЕРЕД ЗАПУСКОМ

1. Огляньте тример і переконайтеся у відсутності механічних ушкоджень виробу.
2. Перевірте надійність кріплення штанги, передньої рукоятки, захисного кожуха і ножа, шпулі з ліскою .
3. Перевірте стан мережевого кабелю та кабелю подовжувача. Переконайтеся, що параметри електромережі відповідають параметрам виробу, які зазначені в даному Керівництві по експлуатації (див. розділ 2).

## 5.2. ВМИКАННЯ ТА ВИМИКАННЯ ТРИМЕРА

### Порядок вмикання тримера

1. Підключіть тример до однофазної мережі змінного струму, напругою 220 В частотою 50 Гц.
2. Спочатку натисніть клавішу блокування від випадкового вмикання, а потім клавішу вмикання.
3. Виріб можна використовувати



***Ніж (шпуля) почне обертатися відразу ж після натискання на клавішу вмикання.***

### Порядок вимикання тримера

1. Відпустіть клавішу вмикання.
2. Від'єднайте тример від джерела електроживлення.



***Після припинення подачі електроживлення на двигун ніж (шпуля) ще буде протягом декількох секунд продовжувати обертатися за інерцією. Обов'язково дочекайтеся повної зупинки обертання ножа (шпулі).***

## 5.3. РОБОТА



***Перш ніж приступити безпосередньо до роботи тримером, уважно ознайомтеся з даною інструкцією.***

Під час роботи постійно зберігайте стійке положення ніг, надійно утримуйте тример за обидві рукоятки. Спочатку трішки потренуйтеся – викосіть невелику ділянку території з рівним рельєфом.



***Щоб уникнути травм, не працюйте тримером без використання наплічного ременя.***

У процесі роботи будьте вкрай уважними, уникайте ударів шпулі або ножа об землю або будь-які предмети.

## Робота тримером з використанням шпулі з ліскою

Для скошування трави на вільній від різних перешкод ділянці, на території вздовж парканів і стін, навколо дерев, а також при скошуванні трави під корінь використуйте шпулю з ліскою.



**Скошування трави здійснюється лише кінчиками ліски. Ефективний результат скошування буде досягнутий тільки при повільному переміщенні ріжучої частини тримера в робочу зону.**

**Перш ніж почати роботу, відрегулюйте довжину виходу ліски зі шпулі:**

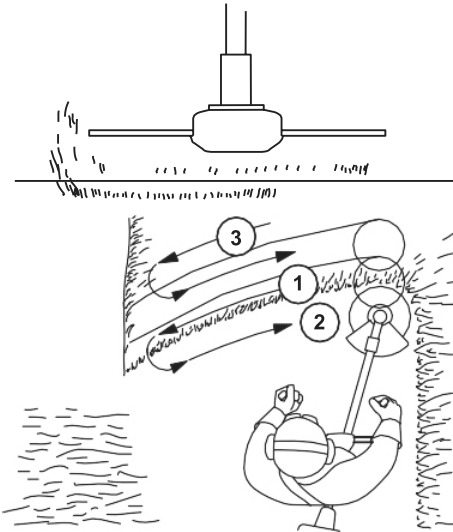
1. Включіть виріб.
2. Натисніть на головку шпулі, ледь притиснувши шпулю до поверхні землі. При цьому ліска буде автоматично розмотуватися.
3. Утримуйте тример в такому положенні, доки не буде досягнута оптимальна довжина ліски (15-17 см). Зайва ліска автоматично буде відрізана нерухомим ріжучим ножем, який розташований на захисному кожусі (15) (див. мал. 1)



**У процесі роботи контролюйте, щоб кінці ліски, які виходять зі шпулі, мали однакову довжину.**

## Скошування трави на вільній від перешкод ділянці

мал. 4



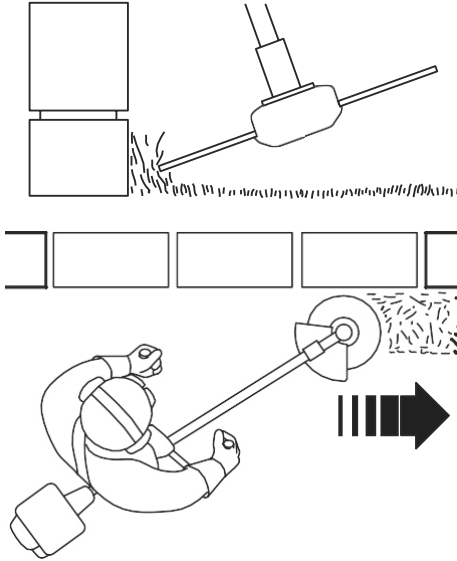
При скошуванні ділянок, на яких відсутні перешкоди, плавно пересувайте тример з боку в бік, намагаючись при цьому утримувати ріжучу частину виробу на одній висоті від землі. Для визначення бажаної висоти скошування, виконайте пробне скошування.



**Під час скошування широких ділянок, необхідно поділити зону роботи на сектори.**

## Скошування трави вздовж перешкод

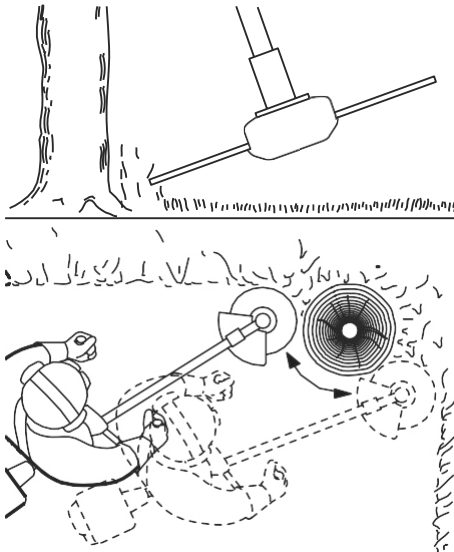
мал. 5



При скошуванні трави на ділянках, які прилягають до огорож, парканів, кам'яних стін і фундаментів, пересувайте тример дуже повільно в напрямку, як зображено на малюнку 5, намагаючись зрізати траву якомога ближче до перешкоди. При цьому намагайтеся, щоб ліска не торкалася цих перешкод, оскільки може відбутися обрив ліски.

## Скошування трави навколо дерев

мал. 6



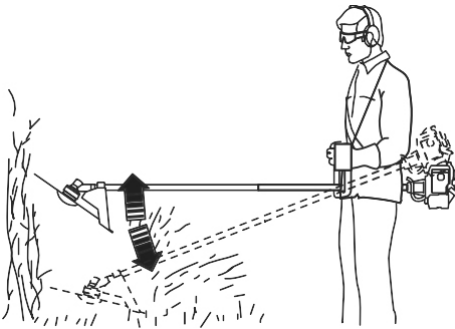
При обробці ділянок навколо дерев, пересувайте тример дуже повільно і вкрай обережно, щоб ліска не торкалася стовбура дерева і не змогла пошкодити кору. Кожне дерево обходьте зліва направо по колу (див. мал. 6).

### Робота тримером з використанням ножа

Під час розчищення території від очерету, заростей бур'янів і чагарника, діаметр стебел яких не перевищує 20 мм, використовуйте ніж.

### Зрізання очерету і чагарника

мал. 7



Зрізайте очерет і чагарник невеликими частинами зверху вниз, як показано на малюнку 7.



**Використання тримера для зрізання кущів, які мають товщину стебел більше 20 мм, може призвести до отримання травм або виходу з ладу виробу.**



**Під час роботи існує небезпека віддачі в результаті застосування зіпсованого ножа, а також при випадковому потрапленні ножа на сторонні тверді предмети. Внаслідок цього тример може бути відкинута в напрямку, протилежному напрямку обертання ножа. Результатом цього можуть стати відсутність контролю над виробом і неконтрольоване переміщення оператора, що може призвести до отримання оператором важких травм.**

## 6. ТЕХНІЧНЕ ОБСЛУГОВУВАННЯ

### 6.1. ЗАГАЛЬНІ ПОЛОЖЕННЯ

Даний тример є надійним виробом, яка розроблена з урахуванням усіх сучасних інженерних технологій. Виконуючи усі рекомендації керівництва з експлуатації, своєчасно здійснюючи технічне обслуговування, Ви забезпечите надійну роботу виробу на протязі багатьох років.

Використовуйте лише оригінальні запасні частини ТМ «АПРО». Використання неоригінальних запасних частин може призвести до псування виробу.



**Щоб уникнути отримання травм, будь-які роботи з технічного обслуговування необхідно виконувати при відключеному електроживленні.**

## Періодичність технічного обслуговування

Операція	Періодичність	
	Перед кожним використанням	Кожні 3 місяці, або через 50 год. роботи
Перевірка та підтяжка всіх кріпильних елементів	•	
Перевірка мережевого кабелю, подовжувача	•	
Перевірка стану ножа та наявності ліски в шпулі	•	
Перевірка відсутності пошкодження штанги і кінцевого редуктора	•	
Перевірка стану захисного кожуха	•	
Змащування кінцевого редуктора		•
Заміна вугільних щіток	При необхідності	



**Перед початком робіт необхідно перевірити повноту заправки редуктора мастилом.**

## Після кожного використання тримера

- огляньте виріб ззовні на предмет виявлення несправностей і ушкоджень, при виявленні усуньте причини несправностей;
- перевірте і при необхідності підтягніть всі кріпильні елементи тримера;
- видаліть зі всіх частин і деталей виробу траву, пил і бруд;
- почистіть вентиляційні отвори на корпусі виробу.

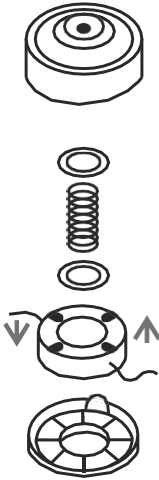
У разі надмірного забруднення частин і деталей тримера, протріть спеціальним розчином для очищення.



## 6.2. ЗАМІНА ЛІСКИ В ШПУЛІ

1. Зупиніть двигун.
2. Відкрутіть шпулю (шпуля має ліву різьбу).
3. Зніміть кришку шпулі і витягніть катушку (див. мал. 8).

**мал. 8**



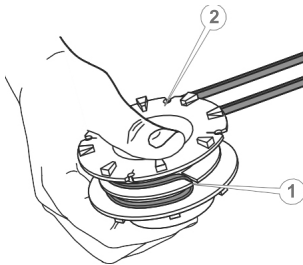
4. Видаліть з катушки залишки ліски (пошкоджену ліску).
5. Візьміть нову нейлонову ліску діаметром 1,6 мм довжиною не більше 6 м.



**Не намотуйте ліску на катушку більше норми!**

6. Складіть ліску навпіл.
7. Протягніть ліску на місці вигину в проріз (1) на катушці (див. мал. 9). Акуратно намотайте ліску на катушку у напрямку руху годинникової стрілки.

**мал. 9**

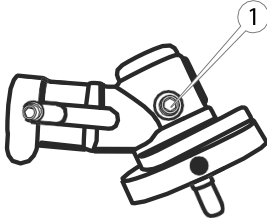


8. Протягніть кінці ліски в прорізи (2) на катушці і потім в отвори на корпусі шпулі. Довжина виходу ліски зі шпулі повинна складати не більше 15-17 см.
9. Акуратно і правильно зберіть шпулю, надійно закрийте кришку.
10. Переконайтеся в працездатності шпулі.

## Порядок змащування конічного редуктора:

1. За допомогою шестигранного ключа 5 мм відкрутіть гвинт (1) (див. мал. 10).
2. Протріть різьбовий отвір від мастила, пилу або бруду.
3. Якщо мастило забруднене, видаліть його з корпусу редуктора.
4. Заповніть редуктор новим мастилом (5-10 грам).
5. Надійно закрутіть гвинт (1).

мал. 10



**Якщо експлуатувати тример без мастила (недостатній кількості мастила, забрудненому мастилі) в конічному редукторі, то редуктор вийде з ладу.**

## 6.3. ПЕРЕВІРКА СПРАВНОСТІ ЕЛЕМЕНТІВ УПРАВЛІННЯ

Перш ніж приступити до роботи, обов'язково перевірте елементи управління на відсутність пошкодження: клавішу вмикання, кнопку блокування від випадкового вмикання.

## 7. ТРАНСПОРТУВАННЯ ТА ЗБЕРІГАННЯ

### 7.1. ТРАНСПОРТУВАННЯ



**Заборонено переносити і транспортувати виріб, коли електродвигун працює.**

Транспортування тримера допускається всіма видами транспорту, які забезпечують її збереження відповідно до загальних правил перевезень.

Подбайте про те, щоб не пошкодити виріб під час транспортування. Не розміщуйте поверх тримера важкі предмети.

При зміні робочого місця вимкніть виріб. Для перенесення виробу використовуйте наплічний ремінь. Можна також переносити тример, утримуючи за штангу в рівноважному положенні.

Під час вантажно-розвантажувальних робіт і транспортування, тример не повинен піддаватися ударам і впливу атмосферних опадів.

Розміщення і кріплення виробу в транспортних засобах повинні забезпечувати стійке положення і відсутність можливості її переміщення під час транспортування.

Допустимі умови транспортування: температура навколишнього повітря від -15 °С до +55 °С, відносна вологість повітря до 90%.

## 7.2. ЗБЕРІГАННЯ



**Зберігайте виріб у приміщенні, що провітрюється, при температурі від -15 °С до +55 °С і відносній вологості повітря не більше 90%.**

Не розміщуйте тример на тривале зберігання (термін 60 днів і більше), доки Ви не виконали заходи з консервації, а саме:

- знеструмте виріб, від'єднавши мережевий кабель від джерела електроживлення;
- видаліть накопичені з часом пил, бруд та траву з електродвигуна виробу, штанги, захисного кожуха, ножа і шпулі;
- від'єднайте ніж або шпулю з ліскою від виробу;
- змастіть моторним маслом всі металеві частини виробу;
- затягніть всі болти, гвинти та гайки.

Якщо тример зберігався при температурі 0 °С і нижче, то перш ніж використовувати виріб, його необхідно витримати в теплому приміщенні протягом двох годин за температури від +5 °С до +40 °С. Даного проміжку часу слід дотримуватися для видалення можливого конденсату. Якщо дріль почати використовувати відразу ж після переміщення з холоду, виріб може вийти з ладу.

Зберігайте тример в незапиленому місці, поза досяжністю дітьми. Не зберігайте виріб на відкритому повітрі або в приміщеннях, де можуть скупчуватися пари палива і газу.

## 7.3. УТИЛІЗАЦІЯ

Не викидайте тример в контейнер з побутовими відходами! Після закінчення терміну використання оснащення та упаковка повинні здаватися на утилізацію і переробку.

Інформацію про утилізацію Ви можете отримати в місцевій адміністрації.

## 8. МОЖЛИВІ НЕСПРАВНОСТІ ТА ШЛЯХИ ЇХ УСУНЕННЯ

Несправність	Причина	Методи усунення
При натисканні на клавiшу вмикання електро-двигун не запускається	Відсутня подача електро-енергії	Перевірте наявність на-пруги в електромережі
	Пошкоджений мережевий кабель, мережева вилка, подовжувач, клавiша вмикання	Замініть мережевий кабель, мережеву вилку, подовжувач, клавiшу вмикання або зверніться до сервісного центру
	Заблокована клавiша включення	Натисніть на кнопку бло-кування від випадкового включення
	Електродвигун вийшов із ладу	Зверніться до сервісного центру
Електричний двигун «іскрить»	Зношені вугільні щітки електродвигуна	Зверніться до сервісного центру
	Пошкоджена обмотка електродвигуна	Зверніться до сервісного центру
Недостатня потужність	Зношені вугільні щітки електродвигуна	Зверніться до сервісного центру
	Пошкоджена обмотка електродвигуна	Зверніться до сервісного центру
Ніж (шпуля з ліскою) не обертається	Намотана трава на шпин-дель конічного редуктора	Зупиніть двигун, очистіть шпindel від трави
	Конічний редуктор пошкоджений	Зверніться до сервісного центру
	Пошкоджений вал	Зверніться до сервісного центру
Підвищена вібрація	Вийшов із ладу конічний редуктор	Зверніться до сервісного центру
	Зношені підшипники	Зверніться до сервісного центру
	Пошкоджений вал	Зверніться до сервісного центру

Несправність	Причина	Методи усунення
Ліска не виходить зі шпулі	Ніж або шпуля пошкоджені	Замініть ніж або шпулю
	У шпулі відсутня ліска	Заправте ліску у шпулю
	Заплуталася ліска на катушці	Розплутайте ліску
	Шпуля забруднена	Почистіть шпулю
	Ліска злипла від надмірного нагрівання	Замініть ліску

## 9. ГАРАНТІЙНІ ЗОБОВ'ЯЗАННЯ

Протягом гарантійного терміну несправні деталі й вузли будуть замінюватися за умови дотримання всіх вимог Керівництва з експлуатації і відсутності пошкоджень, пов'язаних з неправильною експлуатацією, зберіганням і транспортуванням виробу. З питань гарантійного обслуговування звертайтеся до авторизованого сервісного центру.

Споживач має право на безкоштовне гарантійне усунення несправностей, виявлених і пред'явлених в період гарантійного терміну та обумовлених виробничими і конструктивними факторами.

Гарантійне усунення несправностей проводиться шляхом ремонту або заміни несправних частин виробу в сертифікованих сервісних центрах. У зв'язку зі складністю конструкції ремонт може тривати більше двох тижнів. Причину виникнення несправностей і строки їх усунення визначають фахівці сервісного центру.



**Виріб приймається на гарантійне обслуговування тільки в повній комплектації, ретельно очищений від бруду і пилу.**

**Гарантійні зобов'язання втрачають свою силу у наступних випадках:**

- Відсутність або нечитабельність гарантійного талону.
- Неправильне заповнення гарантійного талону, відсутність в ньому дати продажу або печатки (штампу) і підпису продавця, серійного номеру виробу.
- Наявність виправлень або підчищень в гарантійному талоні.
- Повна або часткова відсутність, нечитабельність серійного номеру на виріб, невідповідність серійного номеру виробу номеру, вказаному в гарантійному талоні.
- Недотримання правил експлуатації, наведених у даному керівництві, в тому числі порушення регламенту технічного обслуговування.
- Потрапляння всередину виробу сторонніх речовин або предметів.
- Експлуатація несправного або некомплектного виробу, що стала причиною виходу його з ладу.

- Виріб має значні механічні чи термічні ушкодження, явні сліди недбалості експлуатації, зберігання або транспортування.
- Виріб використовувався не за призначенням.
- Проводилися несанкціонований ремонт, розкриття компонентів або спроба модернізації виробу споживачем або третіми особами.
- Несправність сталася в результаті стихійного лиха (пожежа, повінь, ураган і т. п.).

Замінені по гарантії деталі й вузли переходять у розпорядження сервісного центру.

При виконанні гарантійного ремонту гарантійний строк збільшується на час перебування виробу в ремонті. Відлік доданого терміну починається з дати приймання виробу в гарантійний ремонт.

У разі якщо з технічних причин ремонт виробу неможливий, сервісний центр видає відповідний акт, на підставі якого користувач самостійно вирішує питання з організацією-постачальником про заміну виробу або повернення грошей.

Після закінчення гарантійного терміну сервісні центри продовжують здійснювати обслуговування та ремонт виробу, але вже за рахунок споживача.

Гарантійні зобов'язання не поширюються на несправності, які виникли внаслідок природного зносу або перевантаження виробу.

Гарантійні зобов'язання не поширюються на комплектуючі: шпулю з ліскою, ножі, захисний кожух, ремінь, набір інструментів.

Гарантійні зобов'язання не поширюються на неповноту комплектації виробу, яка могла бути виявлена при його продажу. Усі витрати на транспортування виробу несе споживач.

Право на гарантійний ремонт не є підставою для інших претензій.



Особа, яка приймає претензії в Україні: ТОВ «Аврора-трейд Україна».  
м. Харків, вул. Клочківська, 244. Тел.: 0 800 307 207.  
Виробник: «Чжецзян Сафун Індастріал Ко ЛТД», розташований  
за адресою: 7 Мінгюанський південний аве Ёнгканг, Чжецян.  
Виготовлено в КНР.





## **ОФИЦИАЛЬНЫЙ ДИЛЕР В УКРАИНЕ:**

[storgom.ua](https://storgom.ua)

### **ГРАФИК РАБОТЫ:**

Пн. – Пт.: с 8:30 по 18:30

Сб.: с 09:00 по 16:00

Вс.: с 10:00 по 16:00

### **КОНТАКТЫ:**

+38 (044) 360-46-77

+38 (066) 77-395-77

+38 (097) 77-236-77

+38 (093) 360-46-77

Детальное описание товара:

<https://storgom.ua/product/apro-207408.html>

Другие товары: <https://storgom.ua/elektrokosy.html>